

AGIR POUR  
TOUS LES CONGOLAIS

ra  bank

DEPUIS 2002,  
la **BANQUE CONGOLAISE** de RÉFÉRENCE

PLAN STRATÉGIQUE

CAPACITÉ  
d'ACTION  
DURABLE

**RAW2030**  
PUISSANCE d'IMPACT

**AGIR**

SOUTENIR la  
TRANSFORMATION  
du TISSU PRODUCTIF  
LOCAL

**COMPRENDRE**

PLUS  
EFFICIENT  
PLUS  
DURABLE

STABILITÉ → SOLIDITÉ → CONFIANCE

**TRANSFORMER**  
**RAWBANK**

sur l'ENSEMBLE  
de la  
**CHAÎNE**  
ÉCONOMIQUE

FLUIDIFIER  
les CIRCUITS FINANCIERS

RENFORCER  
les CAPACITÉS de  
FINANCEMENT

PRIVILEGE  
BANKING

RETAIL  
BANKING

CORPORATE  
INVESTMENT

CORPORATE  
BANKING

GRANDES  
ENTREPRISES

PME

ENTREPRENEURS

INSTITUTIONS

PARTICULIERS

GRANDS  
PROJETS

ACCOMPAGNER  
FORMER  
MENTORER  
les TALENTS  
de DEMAIN

ENTREPRENEURIAT  
FÉMININ

ACCOMPAGNER  
CEUX QUI  
CRÉENT  
de la VALEUR

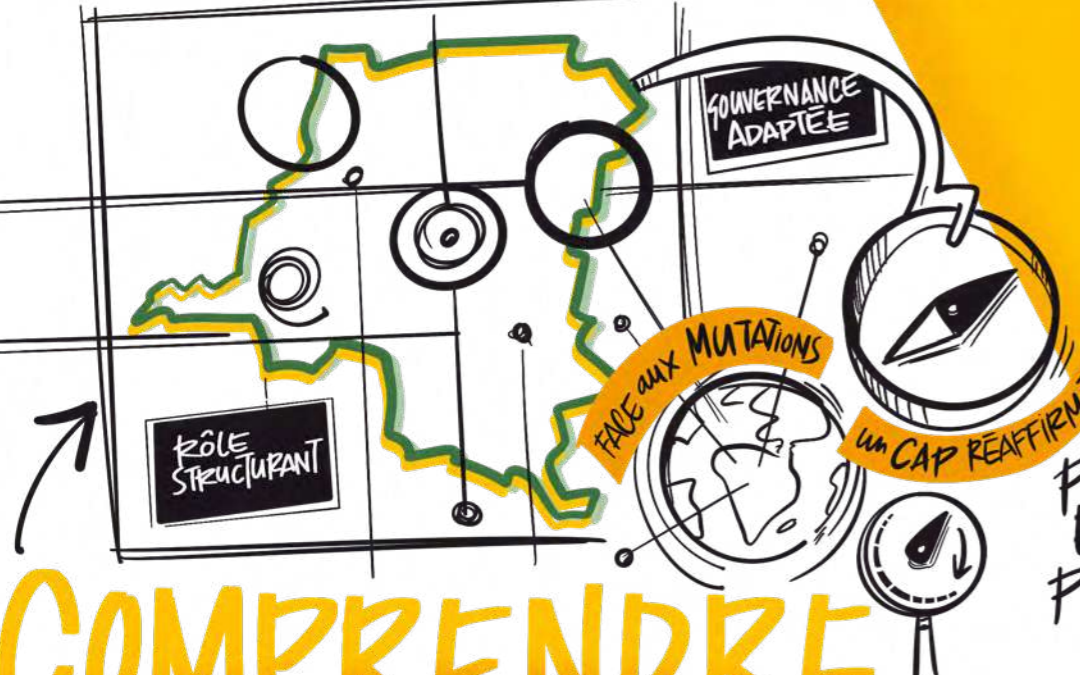
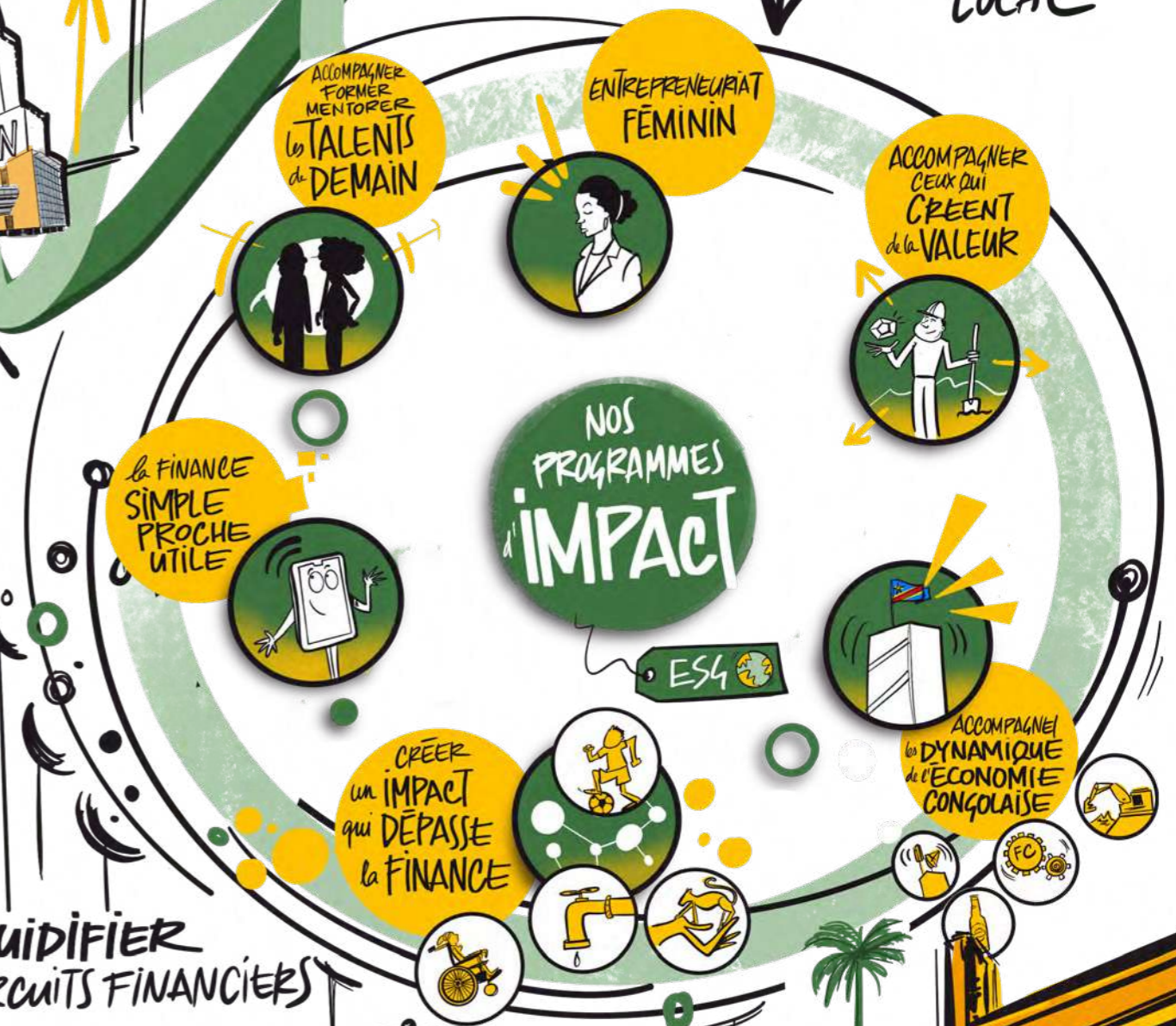
NOS  
PROGRAMMES  
d'IMPACT

la FINANCE  
SIMPLE  
PROCHE  
UTILE

CRÉER  
un IMPACT  
qui DÉPASSE  
la FINANCE

ACCOMPAGNER  
les DYNAMIQUES  
de l'ÉCONOMIE  
CONGOLAISE

ESG



# RAPPORT ANNUEL 2025

01  
**Comprendre**  
PAGE 07



**PAGE 08**  
MESSAGE DE ISABELLE LESSEDJINA,  
PRÉSIDENTE DU CONSEIL D'ADMINISTRATION

**PAGE 10**  
ENTRETIEN AVEC MUSTAFA RAWJI,  
DIRECTEUR GÉNÉRAL DE RAWBANK

**PAGE 12**  
RAWBANK, UN LEADER BANCAIRE  
ENGAGÉ POUR UNE ÉCONOMIE PLUS FORTE

**PAGE 16**  
UNE GOUVERNANCE RENFORCÉE  
POUR PRÉPARER DEMAIN

**PAGE 20**  
NOS INDICATEURS FINANCIERS  
& INDICATEURS DE PERFORMANCE

**PAGE 22**  
NOS ENGAGEMENTS RSE

**PAGE 26**  
RAW 2030 : UNE VISION  
POUR TRANSFORMER NOTRE SOLIDITÉ  
EN PUISSANCE D'IMPACT

**PAGE 27**  
RAW 2030 : LE NOUVEAU  
CAP STRATÉGIQUE

**PAGE 30**  
NOS CINQ MOTEURS  
DE TRANSFORMATION

**PAGE 34**  
ACCOMPAGNER LES GRANDES  
DYNAMIQUES DE L'ÉCONOMIE CONGOLAISE

**PAGE 38**  
ACCOMPAGNER CELLES ET CEUX  
QUI CRÉENT DE LA VALEUR

**PAGE 41**  
FAIRE DE L'AUTONOMISATION DES FEMMES  
UN LEVIER DE TRANSFORMATION

**PAGE 45**  
DE NOUVELLES LIGNES DE CROISSANCE

**PAGE 48**  
RENDRE LA FINANCE PLUS SIMPLE,  
PLUS PROCHE, PLUS UTILE

**PAGE 52**  
RÉVÉLER, FORMER ET MENTORER  
LES TALENTS DE DEMAIN

**PAGE 54**  
CRÉER UN IMPACT  
QUI DÉPASSE LA FINANCE

02  
**Transformer**  
PAGE 25



03  
**Agir**  
PAGE 33



**PAGE 71**  
NOTRE RAPPORT  
FINANCIER

**PAGE 78**  
RÉSEAU D'AGENCES ET  
BANQUIERS CORRESPONDANTS

**PAGE 84**  
NOS AUTRES  
PUBLICATIONS

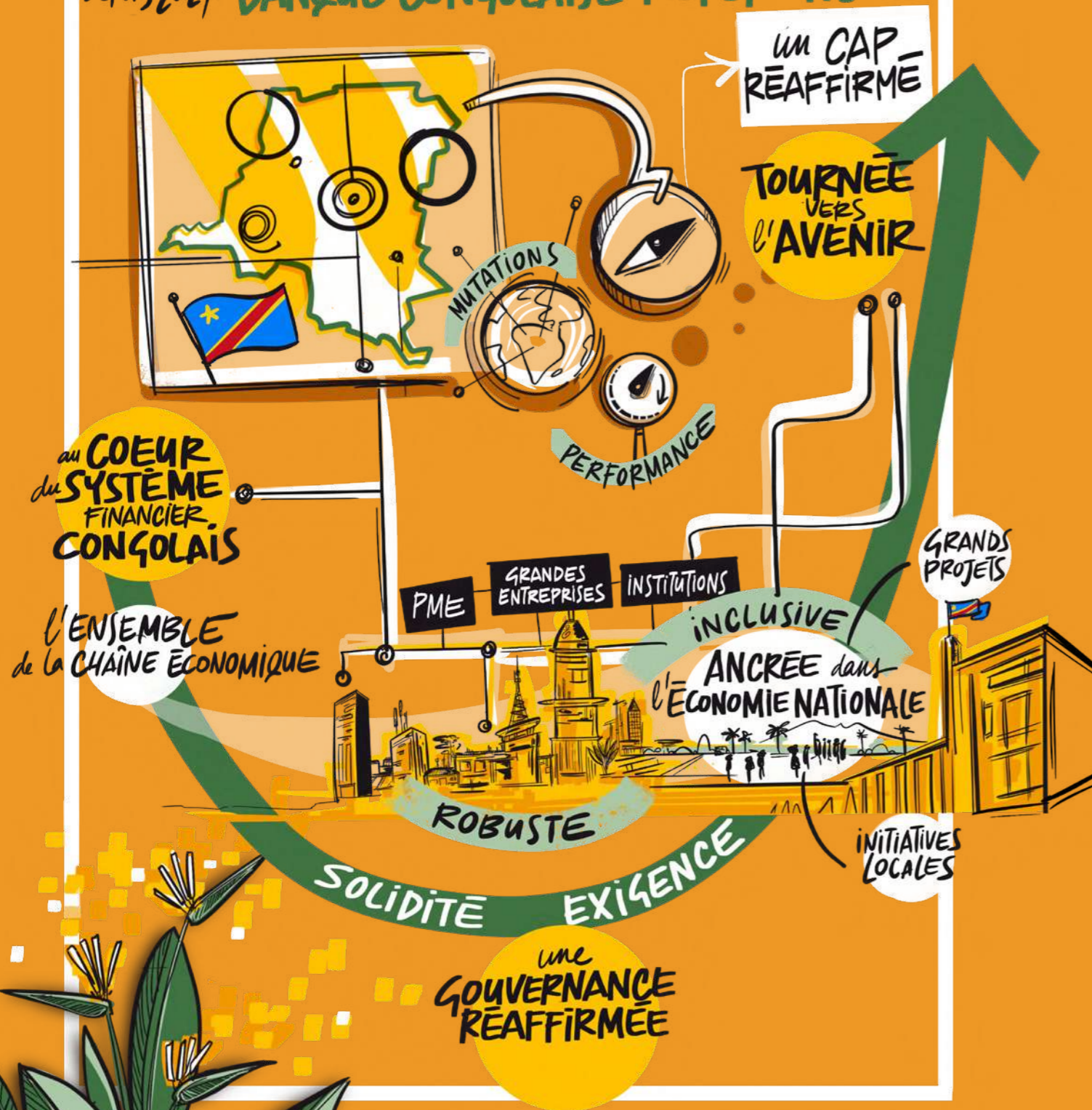
**En 2025, Rawbank a consolidé son rôle d'acteur majeur du financement de l'économie congolaise en enregistrant une croissance soutenue de ses activités. La banque a intensifié la structuration de financements d'envergure, notamment dans les secteurs stratégiques tels que les mines, les infrastructures et les chaînes de valeur associées, tout en renforçant son accompagnement des PME et du tissu entrepreneurial local.**

Parallèlement, elle a poursuivi le développement de ses solutions de gestion de trésorerie, de paiements et d'épargne, contribuant à l'extension de sa base clients et à la diversification de ses revenus. Ces réalisations s'inscrivent dans une dynamique de performance solide, en préparation du déploiement du plan stratégique *RAW 2030*.

En tant qu'institution bancaire de référence, la banque exerce pleinement son rôle d'architecte financier, de catalyseur de développement économique et d'acteur d'inclusion financière, en mobilisant ses expertises pour structurer des solutions adaptées aux enjeux des entreprises, des institutions et des particuliers. Sa priorité demeure constante : mériter la confiance de ses clients par la fiabilité de ses services, la sécurité des transactions, la protection des dépôts et la qualité de l'accompagnement au quotidien.

Dans cette dynamique, Rawbank contribue à renforcer les capacités de financement de l'économie, à fluidifier les circuits financiers et à soutenir la transformation du tissu productif national. Avec *RAW 2030*, la banque inscrit son action dans une trajectoire claire : mettre sa solidité financière au service d'une croissance durable et responsable, pleinement alignée sur les besoins de ses clients.

DEPUIS 2002, la **BANQUE CONGOLAISE** de **REFERENCE**



# 01 Comprendre

S'adapter à notre époque, affirmer notre cap

**PAGE 08.** MESSAGE DE ISABELLE LESSEDJINA, PRÉSIDENTE DU CONSEIL D'ADMINISTRATION

**PAGE 10.** ENTRETIEN AVEC MUSTAFA RAWJI, DIRECTEUR GÉNÉRAL DE RAWBANK

**PAGE 12.** RAWBANK, UN LEADER BANCAIRE ENGAGÉ POUR UNE ÉCONOMIE PLUS FORTE

**PAGE 16.** UNE GOUVERNANCE RENFORCÉE POUR PRÉPARER DEMAIN

**PAGE 20.** NOS INDICATEURS FINANCIERS & INDICATEURS DE PERFORMANCE

**PAGE 22.** NOS ENGAGEMENTS RSE

**R**awbank s'appuie sur des dispositifs d'analyse macroéconomique, de veille sectorielle et de pilotage stratégique pour orienter ses décisions et ses priorités. Cette lecture continue des dynamiques économiques, réglementaires et technologiques lui permet d'adapter ses politiques de financement, de maîtriser ses risques, crédit, liquidité, cybersécurité, et de garantir la qualité de ses services.

Forte de son ancrage territorial et de son rôle d'institution bancaire de référence, la banque déploie des mécanismes prospectifs qui structurent l'allocation du capital, soutiennent l'inclusion financière et assurent la conformité réglementaire. Cette approche inscrit son action dans une trajectoire de long terme, au service de la stabilité financière et de la confiance des clients.

# Discipline et rigueur au service du futur



**Lettre de Isabelle Lessedjina,**  
Présidente du Conseil  
d'Administration de Rawbank



La solidité d'une institution financière ne se mesure pas uniquement à ses performances commerciales, mais aussi à la confiance durable qu'elle inspire.



L'année 2025 confirme une nouvelle fois la solidité du modèle de Rawbank, portée par des performances financières et commerciales très robustes. Cette dynamique s'inscrit dans une trajectoire de croissance soutenue depuis la création de la banque.

Ces résultats reposent sur des fondamentaux solides : un actionnariat familial et entrepreneurial, une culture centrée sur la gestion rigoureuse des risques, un engagement constant en faveur du développement de l'économie congolaise et une attention permanente portée aux besoins de nos clients.

Je tiens à saluer l'engagement et le professionnalisme de l'ensemble des Rawbankers qui contribuent chaque jour à cette réussite collective.

Dans un contexte de croissance soutenue en République démocratique du Congo mais aussi d'incertitudes géopolitiques sur le plan international, l'année 2025 a rappelé avec force l'exigence de maintenir, en toute circonstance, les plus hauts standards d'éthique, de rigueur et d'excellence opérationnelle. La solidité d'une institution financière ne se mesure pas uniquement à ses performances commerciales, mais aussi à la confiance durable qu'elle inspire.

**CETTE EXIGENCE A GUIDÉ L'ÉLABORATION ET LA VALIDATION DE NOTRE NOUVELLE FEUILLE DE ROUTE STRATÉGIQUE, RAW 2030.**

Cette stratégie quinquennale ouvre une nouvelle étape dans le développement de la banque. Elle vise à consolider la position de Rawbank comme institution bancaire de référence dans la région, tout en renforçant la résilience et la durabilité de son modèle.

**LA PERFORMANCE EST UNE FORCE, MAIS LA DISCIPLINE INSTITUTIONNELLE CONTINUE EST CE QUI TRANSFORME UNE BANQUE EN INSTITUTION PÉRENNE.**

C'est dans cet esprit que l'année 2026 marquera la première étape de mise en œuvre de RAW 2030. Elle sera consacrée au renforcement de nos fondamentaux et à la consolidation de notre excellence opérationnelle.

Nous mettrons notamment l'accent sur le renforcement de la conformité et de la culture de la responsabilité, ainsi que sur l'amélioration de l'efficacité de notre modèle opérationnel grâce à la gestion des données.

Acteur central du paysage bancaire congolais, Rawbank reste une banque jeune dont la remarquable trajectoire de succès inspire notre ambition forte : atteindre l'excellence opérationnelle tout en assurant une maîtrise rigoureuse de nos principaux risques bancaires.

Cette étape de consolidation constitue le socle d'un nouveau cycle de développement. Elle permettra à Rawbank de poursuivre son expansion et de contribuer davantage à l'attractivité économique de la République démocratique du Congo. Avec l'engagement et le sens des responsabilités de chaque Rawbanker, je suis convaincue que notre institution continuera à relever ces défis tout en accompagnant le développement de notre pays.



# Stabiliser et consolider pour être au plus près des besoins des Congolais

**Interview**  
**de Mustafa Rawji**  
Directeur Général  
de Rawbank



## QUELS ENSEIGNEMENTS TIREZ-VOUS DE L'ANNÉE 2025 ?

Au-delà de nos performances financières qui encore une fois démontrent la solidité de notre modèle et la connaissance de nos marchés, je considère que 2025 a été une année de stabilisation et de consolidation sur tous les aspects qui font la force d'une banque leader comme la nôtre : la gouvernance, la gestion du risque et de la conformité et la bonne tenue des ratios prudentiels.

Nous sommes un acteur financier indépendant de long terme et une banque d'entrepreneurs. Nous avons su combiner ses deux forces pour élaborer le modèle Rawbank. Nous allons poursuivre dans cette voie.

## COMMENT ?

Je retiens deux faits marquants qui traduisent parfaitement cette volonté. Nous avons signé avec la Société Financière Internationale (SFI), la filiale de la Banque mondiale dédiée au secteur privé, la mobilisation d'un financement syndiqué de 240 millions de dollars, pour accompagner 500 PME, avec des partenaires aussi prestigieux que Proparco, Finance in Montion et le Fonds de l'OPEP pour le développement international. Ce financement est parfaitement à l'image de ce que nous sommes : une banque qui inspire confiance et qui est capable de structurer des financements internationaux. C'est le premier prêt syndiqué en RDC.

**« Construire un modèle robuste et durable ; transformer nos métiers, nos parcours et notre performance ; gagner la préférence et l'usage au quotidien. »**

Autre fait marquant, l'élaboration et la validation de notre stratégie « Raw 2030 », une vision stratégique pour être une banque résiliente et ambitieuse, au plus près des Congolais et de leur quotidien. Trois axes prioritaires sont au cœur de cette stratégie :

construire un modèle robuste et durable ; transformer nos métiers, nos parcours et notre performance ; gagner la préférence et l'usage au quotidien.

## FACE AUX ENJEUX DE LA DIGITALISATION, DE L'INCLUSION FINANCIÈRE ET DE LA PROMOTION DU SECTEUR PRIVÉ, QUELLES SONT RÉPONSES DÉDIÉES ?

Nous digitalisons progressivement l'ensemble de nos modes de gestion et de décision, notamment entre nos différentes agences et nos directions régionales, avec un accent tout particulier sur la sécurisation de la data. Au près de nos clients, le digital est également une priorité stratégique avec Illico Cash, qui connaît un authentique succès commercial synonyme d'inclusion financière.

Sur le deuxième volet, nous avons une série de programmes à la confluence du business et des enjeux ESG comme Lady's First, Academia, Rawtalents, SheLeads... qui fournissent les outils pour promouvoir l'entrepreneuriat, le secteur privé et donc l'économie congolaise. C'est pour nous une immense satisfaction et une très grande fierté.

## RAWBANK SE VEUT AINSI UN INCUBATEUR DES TALENTS ET UN ACCÉLÉRATEUR DES ATOUTS EN RDC ?

Exactement. Qu'il s'agisse du secteur minier, des PME, des entrepreneurs et des particuliers, nous avons toujours la même volonté : être au plus près de leurs besoins et leurs usages. Sans l'engagement de tous les Rawbankers, que je tiens ici à remercier chaleureusement, tout cela serait impossible. Les Rawbankers sont aussi des talents congolais !



# Rawbank, un leader bancaire engagé pour une économie plus forte

**D**epuis notre création en 2002, nous avons construit Rawbank comme une banque congolaise de référence, profondément ancrée dans l'économie nationale et tournée vers l'avenir. Année après année, nous avons accompagné les transformations du pays, financé ses cycles de croissance, sécurisé ses flux économiques et contribué à structurer un système financier plus robuste et plus inclusif.

## UNE POSITION DE RÉFÉRENCE AU COEUR DU SYSTÈME FINANCIER CONGOLAIS

Nous sommes aujourd'hui l'institution bancaire de référence en République démocratique du Congo. Leader du secteur depuis plus de vingt ans, Rawbank s'est imposée comme un acteur de référence, dont la solidité repose sur des fondamentaux robustes, des performances financières régulières et des ratios parmi les plus exigeants du marché.

Première banque du pays par la taille de son bilan et par sa contribution au financement de l'économie, Rawbank occupe une place centrale dans la stabilité du système financier congolais. Nous jouons un rôle structurant dans la mobilisation des capitaux, la sécurisation des flux et l'accompagnement durable du développement économique. Cette position est le fruit d'une trajectoire construite dans le temps long. Elle traduit notre capacité à accompagner les cycles économiques, à traverser les phases de transformation, à financer des projets structurants et à soutenir l'émergence d'un secteur privé congolais plus fort, plus diversifié et plus compétitif.

Dans un environnement marqué par de profondes

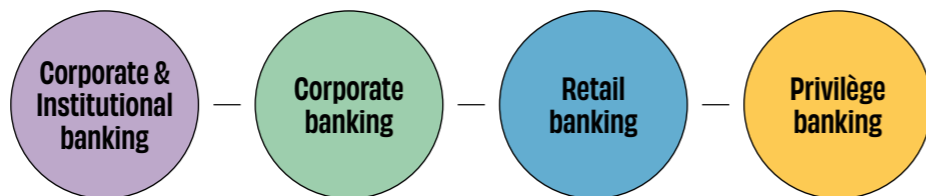
mutations démographiques, économiques, technologiques et géopolitiques, Rawbank agit comme un acteur central de confiance — une position reconnue le 7 novembre 2025 par sa désignation comme Banque la plus sûre de la RDC par Global Finance, qui l'a également classée 3<sup>e</sup> en Afrique — au service des entreprises, des institutions, des investisseurs et des particuliers, mais aussi comme un point d'ancrage de stabilité au cœur de l'économie congolaise.

## S'ANCRER DURABLEMENT DANS L'ÉCONOMIE RÉELLE ET LES TERRITOIRES

Rawbank est avant tout une banque congolaise, profondément enracinée dans les réalités du pays. Par son réseau, par ses équipes, par sa connaissance fine des territoires, des filières économiques et des acteurs locaux, elle opère au plus près des besoins de l'économie réelle.

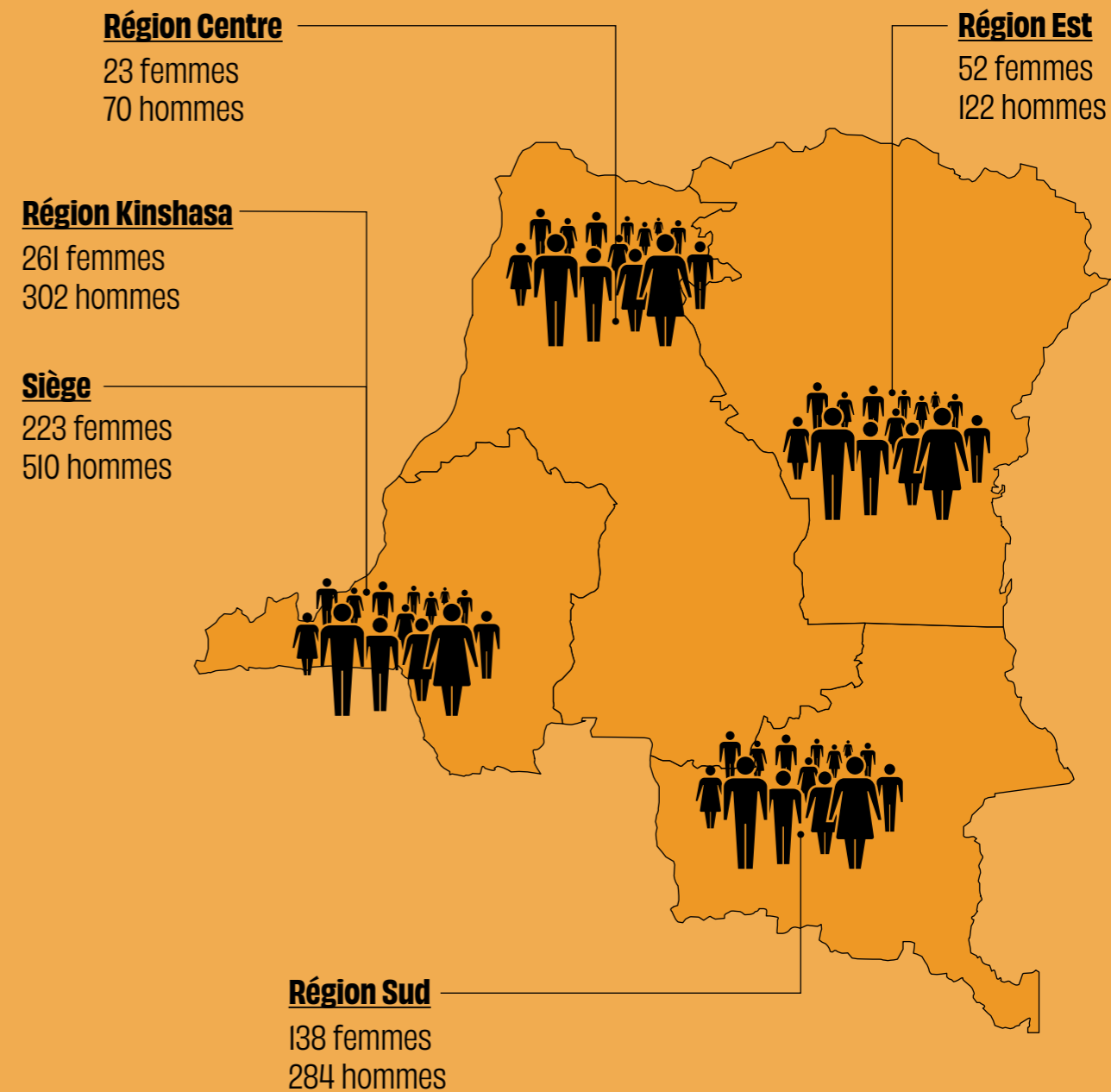
Des grandes entreprises aux PME, des entrepreneurs aux institutions, des grands projets nationaux aux initiatives locales, Rawbank accompagne l'ensemble de la chaîne de valeur économique. Elle finance l'investissement, soutient l'entrepreneuriat, facilite les échanges, sécurise les transactions et élargit l'accès aux services financiers. Cette proximité n'est pas seulement géographique. Elle est aussi sectorielle, culturelle et opérationnelle. Elle permet à Rawbank de concevoir des solutions adaptées aux usages, aux contraintes et aux ambitions des acteurs économiques congolais et internationaux, et de faire de la banque un levier concret de développement et de projection.

## Les quatre portefeuilles de Rawbank



# + de 1900

collaborateurs et collaboratrices répartis sur tout le territoire



# Et + de 500 000 clients.

**FONDER LA PERFORMANCE SUR LA SOLIDITÉ, LA GOUVERNANCE ET LA MAÎTRISE DES RISQUES**

Dans un contexte international et régional marqué par l'incertitude, la volatilité des marchés et le renforcement des exigences réglementaires, Rawbank a fait le choix d'un développement fondé sur la robustesse financière, la discipline de gestion et la qualité de la gouvernance.

La solidité de son bilan, l'attention portée à la qualité des actifs, le renforcement continu de ses dispositifs de conformité et de contrôle interne, ainsi que l'évolution de ses standards de gouvernance constituent les socles de sa crédibilité. Cette exigence permet à Rawbank d'assumer pleinement son rôle de banque de confiance, capable de sécuriser les dépôts, de structurer des financements complexes, d'attirer des partenaires internationaux et de contribuer à la stabilité du système financier congolais.

La performance de Rawbank s'inscrit ainsi dans une logique de long terme, où la croissance repose sur la maîtrise des risques, la transparence, la responsabilité et la confiance des parties prenantes.

**DÉPLOYER UN LEADERSHIP BANCAIRE AU SERVICE DE LA STRUCTURATION DE L'ÉCONOMIE**

Être leader bancaire en RDC implique une responsabilité particulière : contribuer activement à la structuration de l'économie nationale et à la mobilisation des ressources financières nécessaires à sa transformation.

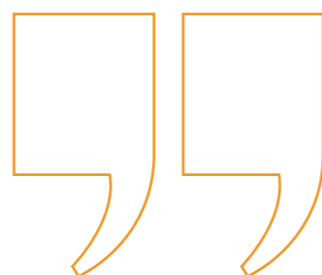
Rawbank agit comme un architecte financier de l'économie congolaise. Elle est en capacité de lever, structurer et sécuriser des capitaux à grande échelle, d'accompagner des projets d'infrastructures et d'industrialisation, d'attirer des financements internationaux et de soutenir la croissance des entreprises locales. À travers ses activités de Corporate & Institutional Banking, de banque commerciale, de trésorerie, de services digitaux et d'accompagnement des PME, Rawbank participe directement à la modernisation des chaînes économiques, à la professionnalisation des acteurs et à l'intégration progressive de la RDC dans les circuits financiers régionaux et internationaux.

Son ambition n'est pas seulement de financer l'économie, mais de contribuer à la structurer, en créant les conditions d'une croissance plus durable, plus inclusive et plus résiliente.

**PROJETER LA BANQUE VERS UN MODÈLE PLUS EFFICIENT, PLUS DURABLE ET ANCRÉ DANS LE LONG TERME**

Leader bancaire, Rawbank se conçoit aussi comme une institution engagée. Son action dépasse la seule performance financière pour intégrer pleinement les enjeux sociaux, environnementaux et humains au cœur de son modèle. Autonomisation des femmes, inclusion financière, formation des talents, transformation digitale responsable, soutien aux communautés, contribution aux biens essentiels : Rawbank déploie des initiatives qui traduisent une conviction forte : une banque de premier plan est une banque utile.

Forte de sa solidité, de son ancrage et de sa crédibilité, Rawbank a engagé en 2025 une nouvelle étape de son développement. Avec RAW 2030, elle se dote d'un cap stratégique clair visant à transformer sa puissance financière en levier d'action durable, tout en consolidant les fondements de la confiance : sécurité des opérations, conformité aux standards les plus exigeants, transparence et qualité d'expérience sur l'ensemble de ses canaux. Cette trajectoire s'inscrit dans une ambition structurée : renforcer une banque plus robuste, plus innovante et pleinement alignée avec les besoins des acteurs économiques — entreprises, institutions, investisseurs, ménages et clients particuliers — qu'elle accompagne au quotidien.



« Une banque de premier plan est une banque à l'écoute constante de ses clients. »

**Un contexte économique en mouvement**

La République démocratique du Congo entre dans une nouvelle phase de son histoire économique. Portée par une croissance soutenue, une démographie parmi les plus dynamiques au monde, des ressources stratégiques majeures et une accélération rapide des usages numériques, la RDC concentre aujourd'hui des leviers de transformation uniques sur le continent africain.

**UNE ÉCONOMIE EN CROISSANCE**

**+5,5 %**

CROISSANCE ANNUELLE DU PIB À 2030

**+40 Mds**

DE DOLLARS D'EXPORTATIONS ANNUELLES



**UNE DÉMOGRAPHIE PORTEUSE**

**130m**

POPULATION CONGOLAISE EN 2030

**66 %**

DE JEUNES <24 ANS

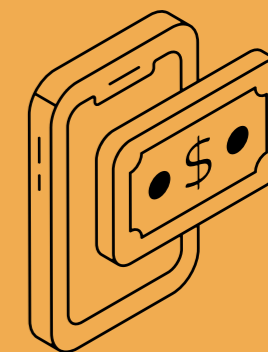


**22m**

UTILISATEURS DE MOBILE MONEY

**1,1 Md**

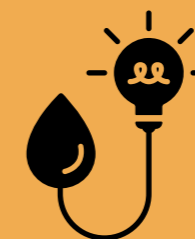
DE COMPTES MOBILE MONEY



**DES RESSOURCES SOURCES D'OPPORTUNITÉ**

**100 000 mw**

D'HYDROÉLECTRICITÉ



**37 Mds**

DE DOLLARS D'EXPORTATION DE CUIVRE EN 2030



Sources : FMI - RDC – Tableau Général des Perspectives Economiques à Moyen terme – Juillet 2025 ; Tendances & Perspectives 2030 RDC - Afrique - Monde – Juillet 2025

# Une gouvernance renforcée pour préparer demain

## RENFORCER LE PILOTAGE ET LA RESPONSABILITÉ AU SERVICE DE LA STRATÉGIE

**R**awbank fait évoluer sa gouvernance et son organisation afin de mieux soutenir sa trajectoire de transformation et de croissance durable. Cette dynamique traduit la volonté de la banque de renforcer son pilotage stratégique, financier et humain, tout en consolidant l'équilibre et l'exigence de ses instances décisionnelles.

En 2025, cette évolution s'est d'abord traduite au niveau de la gouvernance avec l'entrée de Françoise LUNGANZI au Conseil d'administration en qualité d'Administratrice indépendante. Cette nomination marque une étape importante dans la féminisation du Conseil, tout en renforçant la diversité des profils et la qualité des débats stratégiques. Dans le même temps, la nomination de Hugues BOSALA MVEMBA en tant que Directeur Général Adjoint en charge du Business et du Développement vient consolider le pilotage des activités et la coordination des leviers de croissance de la banque.

## Notre Conseil d'Administration



### Présidente

**01. Isabelle LESSEDJINA**  
Présidente du Conseil d'administration

### Administrateurs non exécutifs

- 02. Mazhar RAWJI**  
Membre du Comité des Crédits du Conseil
- 03. Guy-André BWEYASA**  
Président du Comité d'Ethique et de Conformité et membre du Comité des Crédits du Conseil
- 04. Paul CARDOEN**  
Président du Comité Informatique & Technologie du Conseil, Président du Comité des Nominations, membre du Comité des Risques
- 05. Leny ILONDO**  
Membre du Comité des Risques et du Comité d'Audit
- 06. Françoise LUNGANZI**  
Administratrice indépendante, Présidente du Comité d'Audit et membre du Comité des Rémunérations
- 07. Olivier Nour NOEL**  
Président du Comité des Risques et membre du Comité d'Ethique et de Conformité
- 08. Benjamin NZAILU**  
Président du Comité des Rémunérations, membre du Comité d'Ethique et de Conformité

**09. Zain RAWJI**  
Membre du Comité des Rémunérations, du Comité des Nominations, et du Comité Informatique et Technologie du Conseil

**10. Guy SAUVANET**  
Président du Comité des Crédits du Conseil, membre du Comité d'Audit et du Comité Informatique et Technologie du Conseil

**11. Thierry TAEYMANS**  
Membre du Comité des Crédits du Conseil

### Administrateurs exécutifs

- 12. Christian KAMANZI**  
Directeur Général Adjoint, Administration & Risques
- 13. Antoine KIALA**  
Directeur de la Trésorerie
- 14. Mustafa RAWJI**  
Directeur général

## Nos comités spécialisés

**LE COMITÉ D'AUDIT**  
ASSISTE LE CONSEIL  
D'ADMINISTRATION DANS  
L'EXERCICE DE SES MISSIONS  
DE SURVEILLANCE :

- Évaluation de la qualité du dispositif de contrôle interne
- Pilotage de l'audit interne
- Suivi du processus d'élaboration de l'information financière et du contrôle légal des comptes annuels par les Commissaires aux Comptes
- Examen et le suivi de leur indépendance.

**LE COMITÉ DES RISQUES**  
ASSISTE LE CONSEIL  
D'ADMINISTRATION DANS :

- La gestion des risques
- La détermination de l'appétence pour le risque
- La surveillance de sa mise en œuvre par l'organe exécutif
- La surveillance de la fonction des risques.

**LE COMITÉ D'ETHIQUE**  
**ET DE CONFORMITÉ** A POUR  
MISSION :

- De superviser la fonction du contrôle de conformité
- De s'assurer que l'activité de la banque est conduite en conformité avec les normes légales et réglementaires en vigueur.

**LE COMITÉ DES NOMINA-**  
**TIONS** ASSISTE LE CONSEIL  
D'ADMINISTRATION DANS :

- La mise en place d'une procédure formalisée de sélection et la nomination des membres de l'organe délibérant, de l'organe exécutif ainsi que des responsables des fonctions sensibles afin d'assurer la transparence de ces processus.

**LE COMITÉ DES RÉMUNÉRATIONS**  
ASSISTE LE CONSEIL  
D'ADMINISTRATION EN :

- Fournissant des avis ou des propositions au sujet de la détermination du système global des rémunérations approprié au vu de la culture d'entreprise, de l'appétence au risques, des activités et de la rentabilité de la société.

**LE COMITÉ DE CRÉDITS DU**  
**CONSEIL** A POUR MISSION DE :

- Surveiller la gestion du risque crédit de la banque en application des règles prévues dans la politique des crédits
- Décider de l'octroi des crédits de montants représentant un grand risque suivant la politique d'appétence au risque.

**LE COMITÉ INFORMATIQUE**  
**& TECHNOLOGIE** A POUR  
MISSION :

- D'aider le Conseil d'Administration à s'acquitter de ses responsabilités de gouvernance de la stratégie de la Banque en matière de technologies et de systèmes d'informations
- D'assurer un contrôle et surveillance de la bonne gestion des risques en matière de technologies et de systèmes d'information, notamment les risques liés à la transition digitale, le risque de cyber sécurité et la protection des données.

## Notre Comité Exécutif

### Président



**Mustafa RAWJI**  
Directeur général

### Membres



**Nadeem AKHTAR**  
Directeur Général Adjoint  
Support & Infrastructures



**Hugues BOSALA MVEMBA**  
Directeur Général Adjoint  
en charge du Business et du  
Développement



**Christian KAMANZI**  
Directeur Général Adjoint  
Administration & Risques

**D**ans le prolongement de ces évolutions, Rawbank a procédé à plusieurs nominations clés au sein de son organisation : Lily LEMISA en tant que Directrice de la Production Bancaire (A), Tatiana MARESCA comme Directrice du Capital Humain (B), Kadija SANGHO KEITA en qualité de Directrice des Finances (C), Ameerhusen SHAIKH en qualité de Directeur Crédit (D), Steve TOTOLO en tant que Directeur de la Gouvernance (E), et Gabriel WEMBOLOWA en qualité de Directeur des Affaires Juridiques (F).

Ces ajustements de gouvernance et d'organisation traduisent l'engagement de Rawbank à se doter des capacités nécessaires pour mettre en œuvre sa stratégie, en cohérence avec les meilleurs standards internationaux de rigueur, d'inclusion et de performance durable. Ils renforcent également sa capacité à piloter efficacement ses priorités stratégiques, à maîtriser ses risques et à garantir un haut niveau de qualité de service au bénéfice de ses clients.



A.



B.



C.



D.



E.



F.

## Nos Directeurs Régionaux

Les Directeurs régionaux contribuent au maillage territorial de Rawbank en assurant le relais entre la stratégie et les réalités locales. Leur présence sur le terrain permet d'adapter les offres, de renforcer la proximité client et d'améliorer la connaissance des risques et des opportunités.

### Membres



**Fawzi ABI SALEH**  
Directeur région Sud

« 2025 marque un tournant pour le Sud de la RDC, qui s'impose désormais comme un espace stratégique au cœur des équilibres industriels et énergétiques mondiaux. »



**Mohsin ASSAN**  
Directeur région Kinshasa

« Nous avons prouvé que lorsque l'ambition rencontre l'engagement, rien ne peut freiner notre progression. Ensemble, nous avons construit plus que des résultats, nous avons ouverts des dynamiques qui renforcent nos ambitions. »



**Vick HIANA RAMAZANI**  
Directeur région Est

« En 2025, nous nous engageons à transformer chaque potentiel de la région en performance concrète, en alliant rigueur du bilan, intensité commerciale et proximité client. Faire de la croissance une discipline quotidienne, où chaque action posée aujourd'hui construit durablement les résultats et la valeur de demain. »



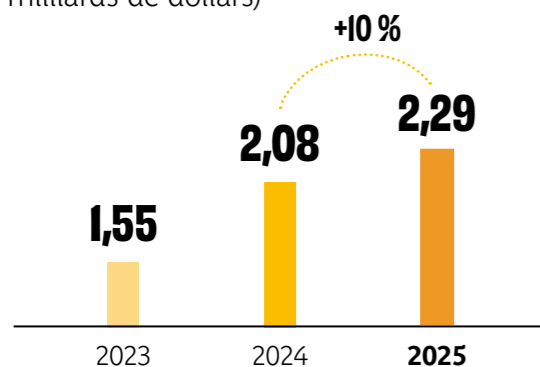
**Tony NTUMBA NTUMBA**  
Directeur région Centre

« L'année 2025 aura été marquée par une mobilisation soutenue des équipes, une dynamique commerciale affirmée et des résultats significatifs qui renforcent les bases d'une croissance durable. »

# Nos indicateurs financiers

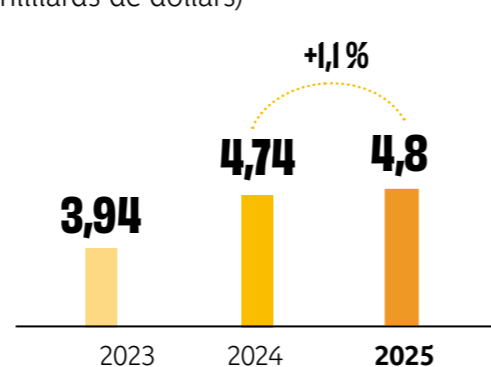
## TOTAL CRÉDITS

(en milliards de dollars)



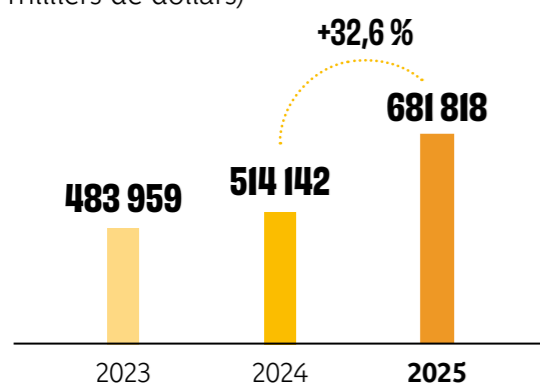
## TOTAL DÉPÔTS

(en milliards de dollars)



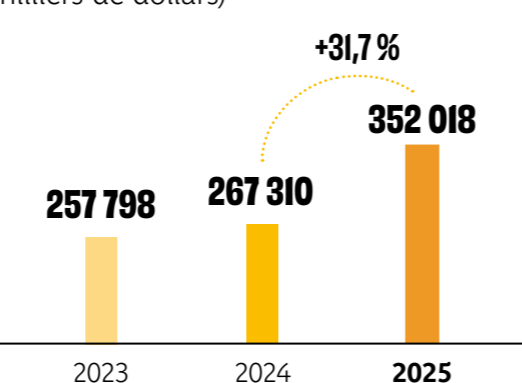
## PRODUIT NET BANCAIRE

(en milliers de dollars)



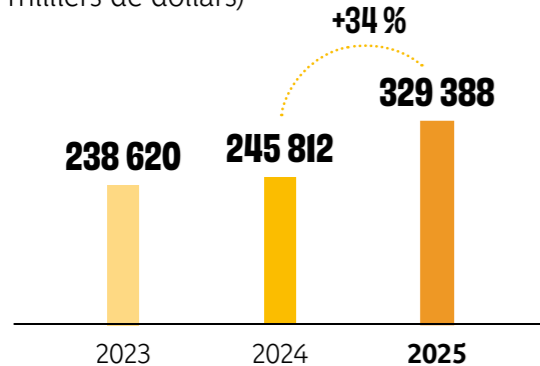
## RÉSULTAT BRUT D'EXPLOITATION

(en milliers de dollars)



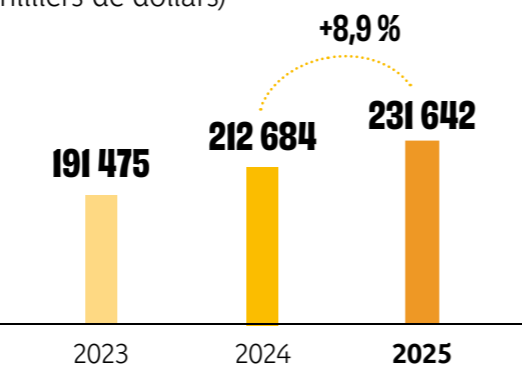
## RÉSULTAT AVANT IMPÔTS

(en milliers de dollars)



## RÉSULTAT NET

(en milliers de dollars)



En 2025, le total de bilan de Rawbank s'établit à **6,82 milliards USD**.

## Analyse financière

Rawbank affiche une trajectoire financière particulièrement robuste, portée par une croissance équilibrée entre activité commerciale et discipline opérationnelle.

Le financement de l'économie Congolaise est au centre de notre dispositif avec une forte dynamique commerciale, enregistrant une croissance annuelle de +10% des crédits et de +1,1% des dépôts en ligne avec la dynamique macroéconomique congolaise. Le produit net bancaire, en hausse de 32,6% à 682 millions USD, confirme la diversification des revenus, avec une contribution significative de crédits, des activités de transaction et de trésorerie sur l'ensemble de nos segments de marché.

Sur le plan de l'efficacité, l'amélioration du coefficient d'exploitation à 48,5% témoigne d'un pilotage rigoureux des coûts dans un contexte de croissance. La qualité

des actifs est très bonne, avec un NPL brut de 2,82% et un coût du risque contenu à 78,3 points de base, ce qui reflète une gestion prudente du risque de crédit.

La rentabilité est solide, avec un résultat avant impôts en hausse de 34% à 329 millions USD et une progression du résultat net de 9%. Rawbank porte une attention particulière à l'allocation de son capital dans un souci d'optimisation de la création de valeur. Notre rentabilité sur les fonds propres moyens (ROAE) est de 36,2% et notre ratio de solvabilité s'élève à 15,1%, bien au-delà des normes réglementaires.

L'ensemble confirme un modèle bancaire performant, capable de soutenir la croissance tout en maintenant un haut niveau de résilience et de création de valeur.

— Kadija Sangho Keita  
Directrice des Finances

## Nos autres indicateurs de performance

RATIOS	2024	2025
Rendement des Fonds propres (Return On Equity)	32,99%	<b>36,17%</b>
Rendement moyen des actifs (Return On Assets)	3,43%	<b>3,56%</b>
Ratio de solvabilité (Bâle 3)	20,44%	<b>15,09%</b>
Coefficient d'exploitation (Cost Income Ratio)	52,36%	<b>48,53%</b>
Rentabilité opérationnelle (RBE/PNB)	51,99%	<b>51,63%</b>
Ratio Crédit Dépot (Credit to Deposit Ratio)	43,85%	<b>47,77%</b>
Taux de défaut brut du portefeuille crédit (Gross NPL)	2,69%	<b>2,82%</b>
Net NPL ou Taux de défaut net (après provisions crédit)	0,47%	<b>0,65%</b>

## Nos notations et distinctions extra-financières

Certification ISO/IEC 27001:2022



Certification IFACI



Banque la plus sûre de RDC et 3<sup>e</sup> banque la plus sûre d'Afrique décerné par Global Finance



Bank of the Year 2025 décerné par The Banker



Classement 300 champions de la Finance décerné par Jeune Afrique



Best Foreign Exchange Bank 2026 in DR Congo décerné par Global Finance



# ESG : inscrire la durabilité au cœur du modèle bancaire

**D**ans un contexte où les critères environnementaux, sociaux et de gouvernance (ESG) s'imposent progressivement comme des standards incontournables pour le secteur financier, Rawbank poursuit la structuration de son approche en matière de développement durable. La Banque déploie une démarche intégrée dans laquelle la durabilité définit le cadre stratégique, les initiatives sociétales traduisent cet engagement auprès des communautés et les critères ESG permettent de structurer, mesurer et rendre compte de cette dynamique à travers un dispositif de suivi renforcé.

Cette trajectoire repose sur trois leviers complémentaires :

→ les critères ESG, qui structurent la stratégie de durabilité et les indicateurs de suivi ;

→ le Système de Gestion Environnementale et Sociale (SGES), qui intègre l'analyse des risques environnementaux et sociaux dans les processus de financement

→ les initiatives RSE, qui matérialisent l'engagement sociétal et environnemental de la Banque par des actions à fort impact dans les communautés.

La coordination transversale de ces dispositifs est assurée par le Département Développement Durable, chargé de garantir la cohérence entre les objectifs stratégiques, les actions opérationnelles et les mécanismes de suivi. En 2025, Rawbank a franchi plusieurs étapes structurantes, notamment la mise en place d'un premier socle de 27 indicateurs ESG internes, l'intégration progressive de ces enjeux ESG dans différentes directions de la Banque et le lancement des travaux préparatoires à un reporting extra-financier structuré.

## INTÉGRER LES ENJEUX ENVIRONNEMENTAUX ET SOCIAUX DANS LA GESTION DES RISQUES

La montée en puissance du dispositif ESG s'accompagne d'un renforcement des mécanismes de gestion des risques environnementaux et sociaux. Avec l'appui de la Société Financière Internationale du groupe Banque Mondiale (SFI), Rawbank déploie progressivement son Système de Gestion Environnementale et Sociale (SGES) afin d'intégrer ces enjeux dans l'analyse des financements et dans les processus de prise de décision.

Des actions de formation et de sensibilisation ont été conduites auprès des équipes crédit et commerciales afin d'assurer une appropriation durable de ces standards.

Parallèlement, Rawbank a engagé des mesures visant à maîtriser son propre impact environnemental. Un premier bilan carbone du score 1 et 2 a été réalisé, évaluant les émissions de Rawbank à 6 543 tonnes de CO<sub>2</sub>. Plusieurs initiatives ont été mises en œuvre pour réduire cet impact, notamment la digitalisation de certains processus internes et la réduction de l'usage du papier. L'introduction d'outils internes tels que le Carbon Calculator contribue également à renforcer la sensibilisation aux enjeux environnementaux des parties prenantes internes et externes.

Ces travaux constituent une première étape vers la structuration progressive d'une stratégie environnementale globale intégrant les enseignements tirés de ce premier diagnostic.

## INCLUSION FINANCIÈRE ET DÉVELOPPEMENT ÉCONOMIQUE

Dans un pays où les besoins en inclusion financière demeurent importants, Rawbank confirme son rôle d'acteur majeur du développement économique et social de la République démocratique du Congo.

En partenariat avec des institutions internationales, Rawbank appuie des programmes structurants dans des secteurs essentiels tels que l'agribusiness ou le développement rural, et l'inclusion financière digitalisée à travers sa plateforme Illicocash.

La Banque multiplie les initiatives visant à faciliter l'accès aux services financiers, à soutenir les activités économiques locales et à accompagner les petites et moyennes entreprises. Des programmes ciblés ont été déployés en faveur de l'entrepreneuriat féminin et des jeunes entrepreneurs. Le programme Lady's First illustre cet engagement en offrant aux femmes entrepreneures un accompagnement dédié associant financement, formation et mise en réseau, afin de favoriser leur autonomisation économique.

Par ailleurs, Rawbank conduit plusieurs projets sociétaux à fort impact dans plusieurs territoires à travers le pays, notamment dans les domaines de l'accès à l'eau potable, de l'éducation, du développement des compétences et de la protection de la biodiversité.

## Chiffres clés ESG 2025



**27**

indicateurs ESG internes



**+de 3 000**

femmes entrepreneures accompagnées dans le cadre du programme Lady's First, dédié à l'autonomisation économique des femmes.



**+ de 10 000**

jeunes engagés : au sein de la communauté nationale We Act, programme de développement personnel, entrepreneurial et citoyen.



**+ de 1 500**

jeunes mobilisés en 2025 : À travers plus de 25 initiatives organisées dans les domaines du digital, de l'entrepreneuriat, du sport, de la culture et de l'écologie.



**+ de 9 000**

PME financées : Dont un grand nombre intégrées aux chaînes de valeur de secteurs stratégiques



**+ de 1 500**

points d'agents bancaires : au service de l'inclusion financière sur l'ensemble du territoire

Cette dynamique est complétée par un investissement constant dans le capital humain. La Banque a poursuivi le déploiement d'une convention collective structurée, le renforcement de la protection sociale de ses collaborateurs et de leurs dépendants – création d'un service bien-être et qualité de vie au travail – ainsi que le développement de programmes internes de formation et de sensibilisation aux enjeux ESG.

L'ensemble de ces initiatives s'inscrit dans une logique d'alignement avec les Objectifs de Développement Durable (ODD) des Nations Unies et les Women's Empowerment Principles (WEP).

## LEADERSHIP INSTITUTIONNEL ET GOUVERNANCE RESPONSABLE

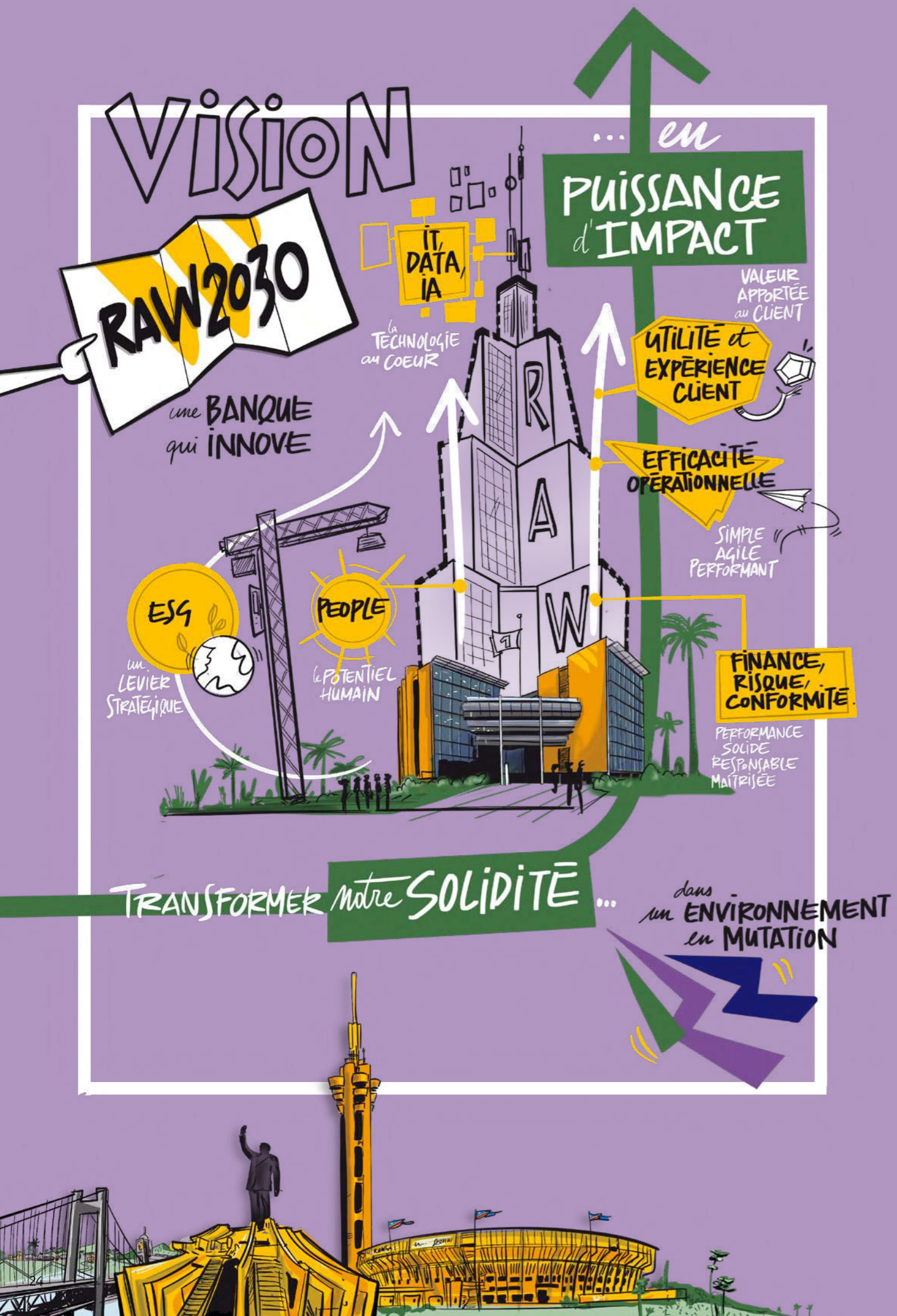
Rawbank renforce également son engagement à travers son implication dans l'écosystème du développement durable. La Banque assure notamment la présidence du réseau UN Global Compact en République Démocratique du Congo, contribuant à la diffusion des principes internationaux de responsabilité sociétale à travers sa sphère d'influence. Elle participe par ailleurs à plusieurs initiatives visant l'atteinte des ODD, tout en soutenant des projets communautaires et humanitaires à travers le pays.

La stratégie ESG de Rawbank repose par ailleurs sur un cadre de gouvernance solide. Le Conseil d'administration, enrichi par la présence d'administrateurs indépendants, ainsi que ses comités spécialisés — risques, audit et éthique & conformité — assurent le pilotage et suivi des enjeux stratégiques et de conformité.

La Banque s'appuie également sur un ensemble de dispositifs visant à garantir l'intégrité et la transparence de ses opérations : politique anti-corruption, renforcement des procédures KYC et dispositifs de lutte contre le blanchiment et le financement du terrorisme (LBC-FT). Ces mécanismes s'alignent sur les standards internationaux, notamment les IFC Performance Standards ainsi que les recommandations GAFI, et répondent aux exigences croissantes des partenaires financiers et des institutions de développement.

## PERSPECTIVES : RENFORCER LA MATURITÉ ESG

Dans une logique d'amélioration continue, Rawbank poursuivra la consolidation de son dispositif ESG dans les prochaines années. Les priorités porteront notamment sur la digitalisation et automatisation des données ESG, le renforcement de la coordination du reporting extra-financier entre les directions opérationnelles, la promulgation de sa politique SGES ou encore l'acquisition de logiciel de reporting ESG.



# 02 Transformer

Moderniser la banque pour être à la hauteur des ambitions de nos clients

- PAGE 26.** RAW 2030 : UNE VISION POUR TRANSFORMER NOTRE SOLIDITÉ EN PUISSANCE D'IMPACT
- PAGE 27.** RAW 2030 : VISION STRATÉGIQUE ET RAISON D'ÊTRE
- PAGE 30.** NOS CINQ MOTEURS DE TRANSFORMATION

**F**orte de ses fondamentaux, Rawbank a engagé en 2025 une dynamique de transformation stratégique avec RAW 2030 afin de convertir sa solidité financière en capacité d'action durable. Dans un environnement opérationnel et réglementaire exigeant, la banque renforce ses dispositifs de gestion des risques et de conformité pour sécuriser les transactions et mieux servir ses clients.

Opérer sur une géographie vaste et contrastée s'appuie sur une discipline structurée : procédures, contrôles, dispositifs de sécurité et plans de continuité adaptés aux réalités du terrain organisent l'ensemble des activités. Cette dynamique permet de renforcer la performance, la digitalisation, la qualité de service et la robustesse de la gouvernance, afin de soutenir durablement l'investissement et la croissance.

# Raw 2030 :

## une vision pour transformer notre solidité en puissance d'impact



**A**près plusieurs années de performance soutenue et de consolidation de son rôle de référence en République Démocratique du Congo, Rawbank entre dans une nouvelle étape de son développement. Forte de ses fondamentaux et de sa crédibilité institutionnelle, la banque choisit d'accélérer sa transformation afin de renforcer durablement son utilité économique et sociétale. RAW 2030 marque ce tournant : une trajectoire claire qui vise à transformer la solidité de Rawbank en une véritable puissance d'impact au service de ses clients, et du financement de l'économie réelle.

### RAW 2030 : LE NOUVEAU CAP STRATÉGIQUE

Avec RAW 2030, Rawbank se dote d'un plan stratégique ambitieux et structurant pour les cinq prochaines années. Cette vision repose sur une conviction : une banque de référence doit être une banque au service de toutes les forces vives du pays. Elle combine ainsi exigence financière, transformation du modèle et engagement durable en faveur du développement économique et social.

RAW 2030 formalise la raison d'être de Rawbank : être une banque résiliente et ambitieuse, au plus près de ses clients et de leur quotidien. Cette promesse ancre la volonté de la banque d'être utile à l'économie réelle, aux entreprises, aux territoires et aux populations.

« Être une banque résiliente et ambitieuse, au plus près de ses clients et de leur quotidien. »

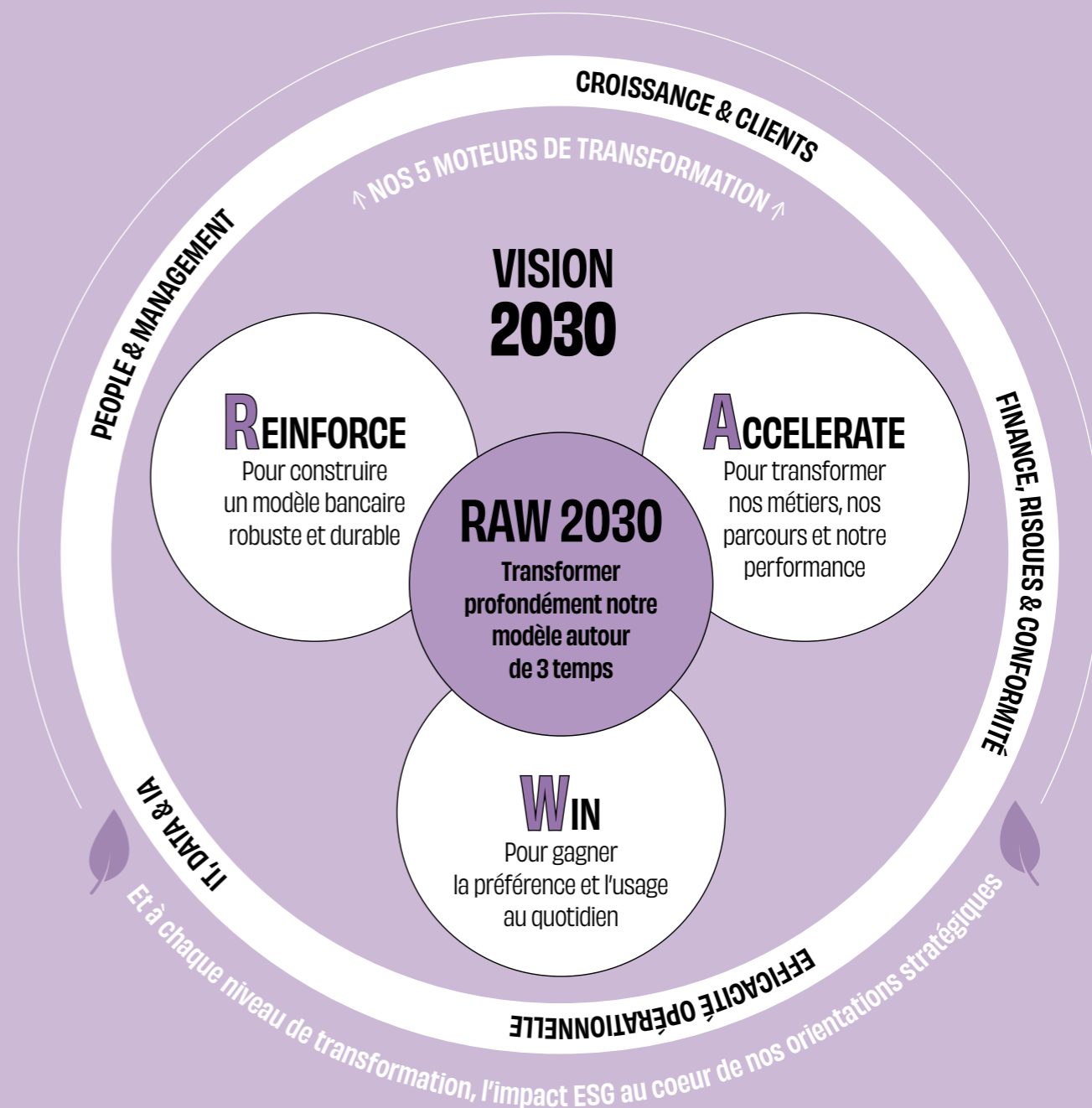
Pour traduire cette ambition, le plan s'articule autour de trois mouvements complémentaires: *Reinforce, Accelerate, Win*, qui fixent la trajectoire stratégique de la banque à horizon 2030 et structurent sa transformation. Cette trajectoire repose sur cinq piliers interdépendants — People & Management ; Croissance & Expérience Clients ; Finance, Risques & Conformité ; Efficacité Opérationnelle ; IT, Data & Intelligence Artificielle — qui constituent le socle opérationnel du plan et orientent les priorités de Rawbank dans la durée.

Le facteur ESG est pleinement intégré à RAW 2030 comme principe de pilotage et de création de valeur, afin de concilier performance économique, responsabilité et impact durable. Ainsi, RAW 2030 n'est pas un simple plan de gestion, mais un cap stratégique qui aligne l'ensemble de l'organisation autour d'une même ambition : transformer la solidité de Rawbank en puissance d'impact au service du développement du financement de l'économie.



# RAW 2030

## vision stratégique et raison d'être





# Pourquoi faire évoluer une banque qui performe ?

**À première vue, la question peut surprendre. Rawbank est une banque solide, performante, reconnue comme un acteur de référence du secteur bancaire congolais et partenaire de confiance de l'économie réelle. C'est précisément dans ce contexte favorable que l'évolution prend tout son sens : anticiper les évolutions, prendre le temps de décisions stratégiques avec lucidité et méthode pour engager une amélioration saine, progressive et maîtrisée.**

Le contexte évolue rapidement. L'environnement économique, financier et réglementaire devient plus exigeant. Le secteur bancaire africain se structure autour d'acteurs de plus en plus puissants. La concurrence s'intensifie. Les marges se resserrent. Dans ce paysage en mouvement, rester immobile serait prendre du retard.

Notre marché évolue lui aussi et continue d'offrir de nombreuses opportunités. Le segment Corporate demeure attractif et porteur de potentiel porté par le secteur minier et son écosystème. Le marché Retail est en pleine structuration, avec un modèle économique encore en devenir dans une société largement dollarisée. Face à ces dynamiques, notre responsabilité est de planifier et d'agir avec méthode. L'ADN de Rawbank a toujours été celui d'une banque qui innove, qui prend de l'avance et qui se positionne en partenaire du développement du pays. Ces réalités demandent une banque capable d'anticiper, de s'adapter et d'agir avec cohérence. RAW 2030 s'inscrit dans cette continuité.

Les attentes de nos clients changent également. Ils attendent un parcours plus simple, des produits à valeur ajoutée adaptés à leurs besoins, des services rapides, modernes, digitalisés, une meilleure qualité d'accompagnement en ligne avec les meilleurs standards bancaires internationaux. Cela nous oblige à progresser en continu, dans nos offres comme dans l'expérience que nous leur proposons au quotidien. La fidélité ne se décrète pas : elle se construit par la performance et par l'expérience délivrée au quotidien.

Cette transformation répond également à une ambition plus large : accompagner la croissance future du Congo. L'expansion économique, démographique et entrepreneuriale du pays exige une banque capable de soutenir des besoins plus nombreux, plus variés et plus sophistiqués. RAW 2030 vise précisément à doter

Rawbank de cette capacité de déploiement à grande échelle avec solidité et efficacité

Cette stratégie est aussi, et surtout, un projet humain. Elle repose sur une conviction forte : une transformation durable ne se décrète pas, elle se construit avec les clients et les équipes. Elle doit être comprise, appropriée et portée à tous les niveaux de la banque.

C'est pourquoi RAW 2030 a été pensé comme un projet collectif. Un projet qui vise à mieux aligner les énergies, à valoriser les contributions de chacun et à donner à tous un rôle concret dans la transformation de la banque.

Car une stratégie ne devient réelle que lorsqu'elle est partagée, vécue et traduite au quotidien par celles et ceux qui la font avancer.

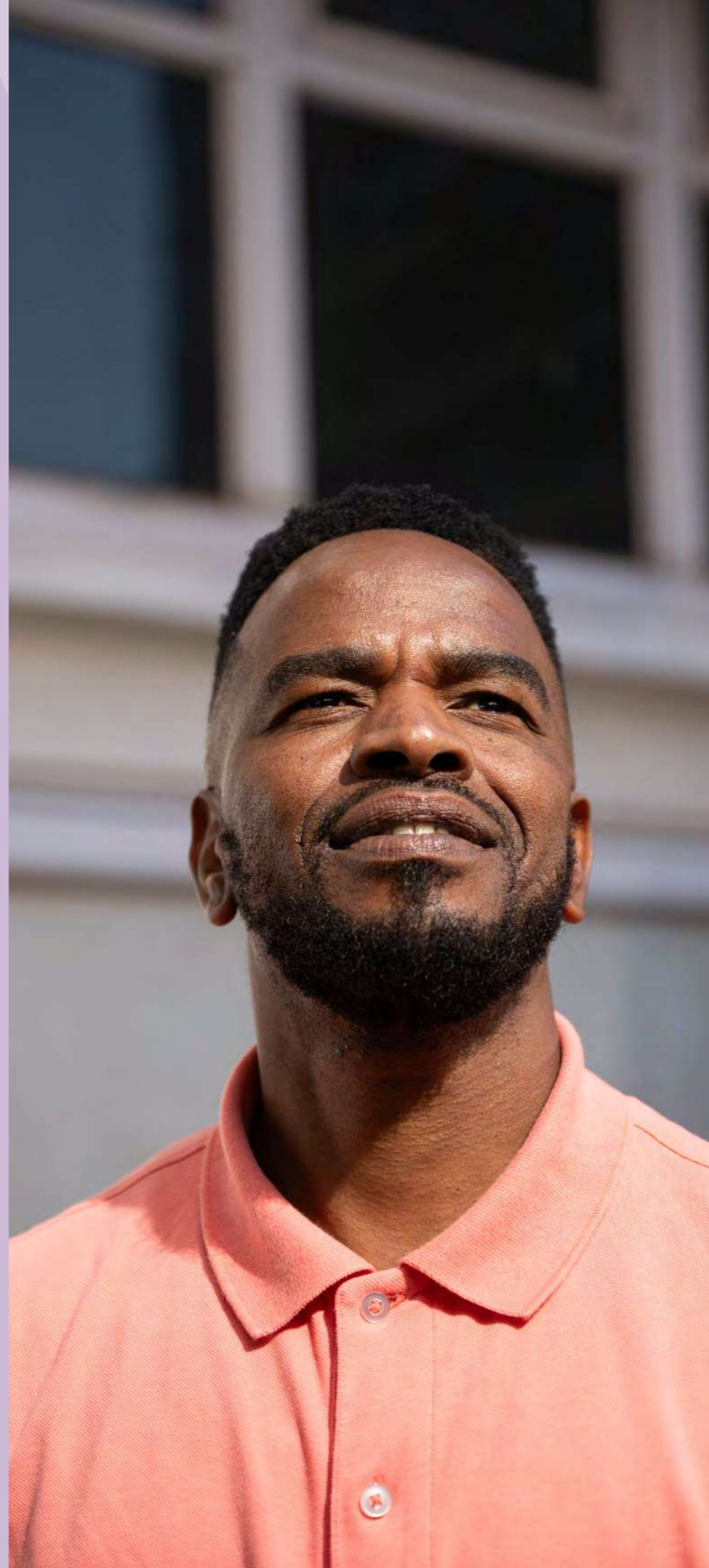
Pour nos clients, cette évolution est une promesse : celle de continuer à les accompagner au plus près, avec des solutions modernes, lisibles et adaptées à leurs besoins, alignées avec les meilleurs standards internationaux.

Transformer Rawbank, ce n'est donc pas renier ce que nous avons construit. C'est consolider notre héritage pour mieux préparer l'avenir et faire de notre solidité actuelle le socle d'une capacité d'action durable pour le Congo.



**THOMAS DE DREUX-BRÉZÉ**

Directeur de la stratégie



## VISION 2030

Faire de Rawbank la **banque préférée** des congolais à l'horizon 2030

- PLUS SIMPLE
- PLUS SPÉCIALISÉE
- PLUS PROCHE
- PLUS UTILE

## NOTRE TRAJECTOIRE À 2030

PNB

**>10 %**  
DE TAUX DE CROISSANCE ANNUELLE MOYEN

CIR

**45 %**

RATIO PRUDENTIEL

**100 %**

CAPITAL ADEQUACY RATIO

**14,5 %**  
(+1% MINIMUM BCC)

# Nos cinq moteurs de transformation

**R**AW 2030 s'appuie sur cinq moteurs structurants qui traduisent concrètement la vision stratégique de Rawbank. Chacun répond à une évolution majeure de l'environnement bancaire et économique, fixe une ambition claire et déploie une approche opérationnelle cohérente. L'ensemble est irrigué par une intégration transversale des enjeux ESG, au cœur de chaque orientation stratégique.

1

## CROISSANCE & EXPÉRIENCE CLIENTS

### CRÉER UNE CROISSANCE PORTÉE PAR L'UTILITÉ ET L'EXPÉRIENCE

Dans un environnement où les usages bancaires évoluent rapidement, Rawbank fait évoluer son modèle vers une croissance d'utilité, fondée sur la valeur réelle apportée aux clients, la qualité de l'expérience et l'impact sur l'économie réelle.

En transformant ses parcours clients, en développant des offres par segments et en renforçant son modèle omnicanal, la banque pilote désormais sa croissance par la satisfaction, la fidélisation et l'impact économique et social.

2

## PEOPLE & MANAGEMENT

### RÉVÉLER LE POTENTIEL HUMAIN DE RAWBANK

Dans un secteur en profonde mutation, Rawbank place ses femmes et ses hommes au centre de sa transformation. En investissant dans les compétences, le leadership et la diversité, la banque construit une organisation engagée, responsable et orientée impact, capable de soutenir durablement sa stratégie.

3

## EFFICACITÉ OPÉRATIONNELLE

### BÂTIR UNE BANQUE PLUS SIMPLE, PLUS AGILE ET PLUS PERFORMANTE

Pour accompagner la croissance et la complexification de ses activités, Rawbank simplifie ses structures, optimise ses processus et modernise ses chaînes opérationnelles. Cette transformation vise à délivrer un service de meilleure qualité, plus rapide et plus responsable, tout en renforçant la maîtrise des coûts et de la conformité.

4

## IT, DATA & INTELLIGENCE ARTIFICIELLE

### FAIRE DE LA TECHNOLOGIE UN MOTEUR STRATÉGIQUE

Dans un contexte d'accélération digitale et de montée des enjeux de cybersécurité, Rawbank positionne la technologie et la data au cœur de sa performance. La banque modernise ses infrastructures, renforce la sécurité de ses systèmes et exploite la donnée pour améliorer la connaissance client, la gestion des risques, l'automatisation et la mesure de la performance et de l'impact ESG.

5

## FINANCE, RISQUES & CONFORMITÉ

### GARANTIR UNE PERFORMANCE SOLIDE, RESPONSABLE ET MAÎTRISÉE

Face à des exigences réglementaires accrues et à des risques multiples, Rawbank renforce en permanence ses dispositifs de pilotage financier, de gestion des risques et de conformité, tout en intégrant systématiquement les critères ESG dans ses décisions. La performance est pensée comme durable, transparente et alignée avec les meilleurs standards internationaux, afin de soutenir la croissance sans fragiliser les équilibres de la banque.

## PILOTER LA CROISSANCE PAR L'IMPACT

### L'ESG COMME LEVIER STRATÉGIQUE

Avec RAW 2030, l'ESG devient un levier de pilotage de la croissance et de la transformation de Rawbank. Il est intégré à la gouvernance, à la gestion des risques, à l'allocation du capital et à la politique de crédit, et guide la transformation opérationnelle de la banque. L'ESG oriente ainsi les décisions stratégiques pour concilier performance, responsabilité et impact durable.



« Notre dynamique commerciale repose aujourd'hui sur des projets stratégiques transverses, conçus pour irriguer l'ensemble de nos segments et créer de la valeur de manière cohérente, durable et mesurable. »

— Étienne Mabunda, Directeur commercial



« Notre ambition est simple: rendre la relation avec Rawbank toujours plus fluide, plus simple et plus utile. »

— Naima Issawi, Directrice performance et Réseau



« Pour atteindre ses ambitions stratégiques, Rawbank fait de la donnée un levier de performance et de résilience. »

— Nadeem Akhtar, Directeur Général Adjoint Support & Infrastructures



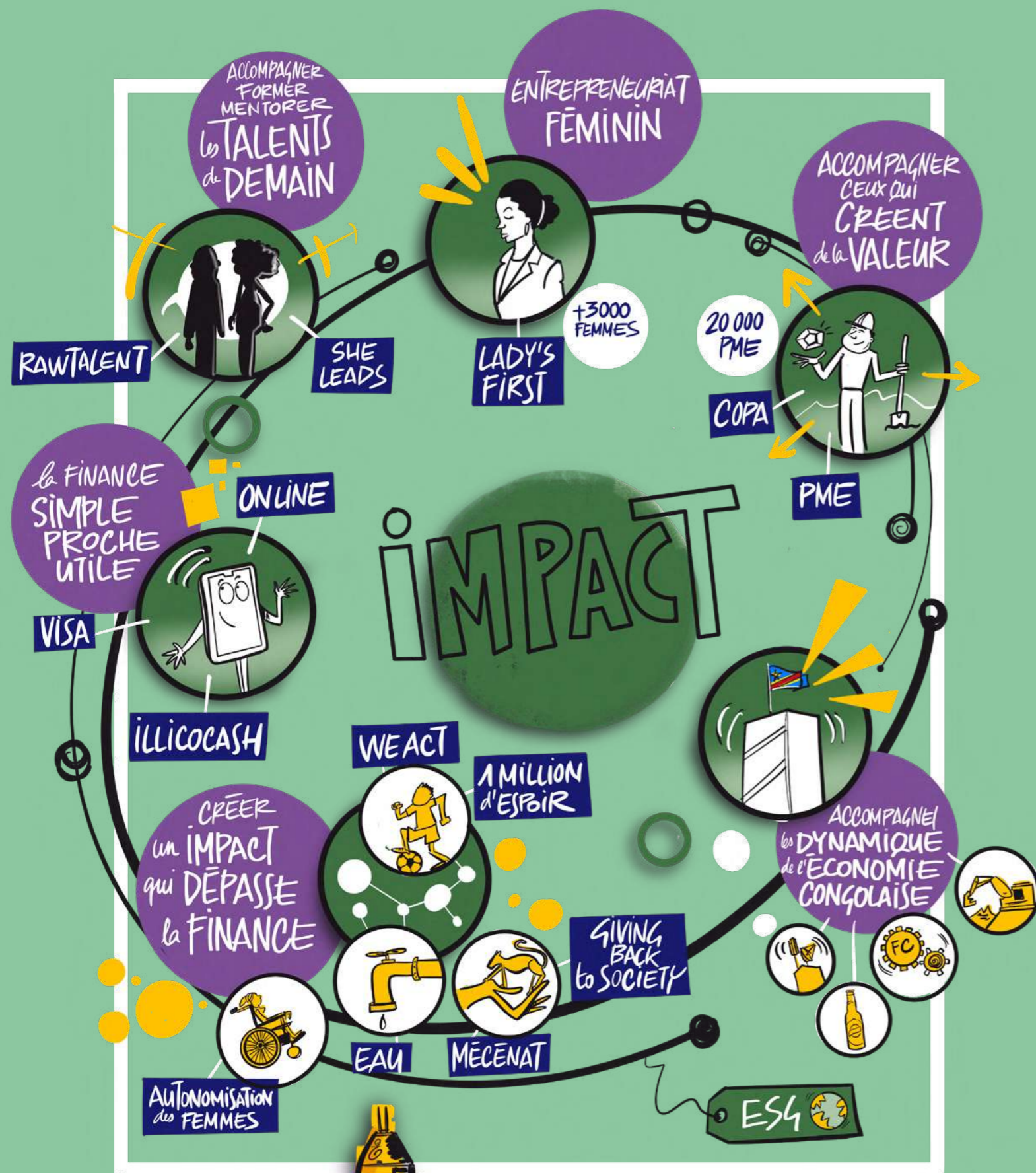
« Rawbank s'appuie sur son capital le plus essentiel : l'humain. »

— Tatiana Maresca, Directrice du Capital Humain



« Intégrer les indicateurs ESG critiques dans le pilotage stratégique afin d'en faire un levier de décision et de performance. »

— Lucky Tshimanga, Responsable du Département Développement Durable



# 03

## Agir

Accompagner,  
soutenir,  
financer

**PAGE 34.** ACCOMPAGNER  
LES GRANDES DYNAMIQUES  
DE L'ÉCONOMIE CONGOLAISE

**PAGE 38.** ACCOMPAGNER  
CELLES ET CEUX QUI  
CRÉENT DE LA VALEUR

**PAGE 41.** FAIRE DE  
L'AUTONOMISATION  
DES FEMMES UN LEVIER  
DE TRANSFORMATION

**PAGE 45.** RENDRE  
LA FINANCE PLUS SIMPLE,  
PLUS PROCHE, PLUS UTILE

**PAGE 48.** DE NOUVELLES  
LIGNES DE CROISSANCE

**PAGE 52.** RÉVÉLER,  
FORMER ET MENTORER  
LES TALENTS DE DEMAIN

**PAGE 54.** CRÉER UN IMPACT  
QUI DÉPASSE LA FINANCE

**D**ans le prolongement de la dynamique engagée, Rawbank agit concrètement au service de l'économie réelle. Nous finançons les grandes dynamiques économiques, soutenons les PME, accélérons l'inclusion financière et développons des solutions digitales accessibles. Par nos programmes d'impact, nous investissons dans l'autonomisation des femmes, l'accès à l'eau potable, l'éducation et la santé.

Agir pour Rawbank, c'est générer des résultats tangibles et mesurables pour nos clients, renforcer la performance des entreprises et contribuer durablement à la croissance économique de la RDC.



# Accompagner les grandes dynamiques de l'économie congolaise



**A**u moment où l'économie congolaise change d'échelle, les besoins de financement deviennent plus complexes, plus volumineux et plus internationaux. Dans ce contexte, Rawbank dépasse son rôle traditionnel de banque commerciale pour s'affirmer comme un architecte financier capable de concevoir, structurer et sécuriser des montages financiers à grande échelle. En articulant expertise locale, crédibilité institutionnelle et accès aux marchés internationaux, Rawbank agit comme un pont entre l'épargne, les investisseurs et l'économie réelle congolaise. Cette posture de facilitateur de capitaux, au service des projets structurants et des investissements directs étrangers, consolide sa place au cœur des grandes dynamiques économiques du pays.

## SYNDICATIONS FINANCIÈRES : MOBILISER LES CAPITALS AU SERVICE DES PROJETS STRUCTURANTS

Dans un environnement où les projets d'infrastructures, d'énergie, d'industrie et de mines nécessitent des volumes de financement croissants, Rawbank joue un rôle clé de chef d'orchestre des syndications financières. En réunissant et en coordonnant des pools de prêteurs locaux et internationaux, la banque permet de partager les risques, d'optimiser les conditions de financement et d'accélérer la mise en œuvre de projets à fort impact économique — comme l'illustre la syndication de 400 millions de dollars en 2024 en faveur de la phase 2 du projet Kamo-Kakula.

Au-delà de la simple intermédiation, Rawbank apporte une véritable ingénierie financière : structuration des montages, négociation des conditions, articulation avec les bailleurs de fonds et suivi des opérations dans le temps. Cette capacité à aligner plusieurs partenaires autour d'un même projet positionne Rawbank comme un acteur incontournable des grands financements en RDC et un levier structurant du développement.

« Au-delà de la simple intermédiation, Rawbank apporte une véritable ingénierie financière »

# Rawbank, partenaire bancaire de référence du secteur minier

**L**e secteur minier constitue l'un des piliers structurants de l'économie congolaise et un moteur décisif de sa trajectoire de développement. Il représente environ la moitié du PIB, près de 100 % des exportations et une part prépondérante des recettes publiques. Cette centralité économique confère au secteur minier un rôle déterminant non seulement pour la croissance, mais aussi pour la stabilité macroéconomique et la soutenabilité des finances publiques.

Dans ce contexte, Rawbank s'est affirmée comme le partenaire bancaire de référence du secteur, en articulant une approche alliant solidité financière, maîtrise des risques et accompagnement de long terme des acteurs miniers et de leur écosystème. Cette posture s'inscrit dans une conjoncture favorable : les prévisions pour 2026 anticipent une croissance du PIB de 5,6 %, portée notamment par une dynamique positive du secteur extractif, attendu en hausse de 5,8 %.

## 5,6 %

de croissance du PIB  
en prévision pour 2026

Sur la scène mondiale, la République Démocratique du Congo occupe une position stratégique incontournable : premier producteur mondial de cobalt avec 76 % de part de marché et deuxième producteur mondial de cuivre. Cette place centrale dans les chaînes d'approvisionnement critiques pour la transition énergétique renforce l'attractivité du pays et accroît la responsabilité des acteurs financiers dans l'accompagnement d'un développement minier durable, structuré et inclusif.

L'ampleur des investissements témoigne de cette dynamique : 42 milliards de dollars ont été investis dans le secteur minier congolais, soit 10,4 % des investissements miniers en Afrique. Un tiers des nouvelles mines ouvertes sur le continent au cours des vingt dernières années se situent en RDC, avec un délai moyen de 13,1 ans entre découverte et production, illustrant la complexité et la profondeur des projets accompagnés.

## 1<sup>er</sup> producteur mondial de cobalt

avec 76 % de part de marché,  
et deuxième producteur  
mondial de cuivre

Dans cet environnement exigeant, Rawbank a poursuivi en 2025 une trajectoire de croissance soutenue de ses financements, enregistrant une progression à deux chiffres de sa production de crédits par rapport à 2024. Cette performance confirme la robustesse de son modèle et sa capacité à structurer des solutions adaptées aux besoins des grands projets miniers.

## 42 milliards de \$

ont été investis dans  
le secteur minier congolais

Le segment Corporate & Investment Banking concentre la part majoritaire de ces financements, traduisant l'engagement de Rawbank aux côtés de projets structurants — qu'il s'agisse d'investissements en production, d'infrastructures logistiques ou de développement industriel. Le secteur

minier représente ainsi 32,3 % du portefeuille de crédits de la banque, et la quasi-totalité des grands opérateurs miniers présents en RDC font aujourd'hui confiance à Rawbank pour accompagner leurs opérations.

## 32,3 %

du portefeuille de crédits de la  
banque pour le secteur minier

Au-delà des grands groupes, Rawbank a renforcé son rôle dans la structuration de la chaîne de valeur minière. Consciente que la compétitivité du secteur repose sur la solidité des PME sous-traitantes, la banque a accéléré son soutien à ce segment en traitant plus de 5000 dossiers PME en 2025, confirmant une montée en puissance continue sur les trois dernières années. Près de 9 000 PME, dont de nombreuses entreprises de sous-traitance minière, sont désormais financées et intégrées aux chaînes d'approvisionnement des acteurs Corporate.

À travers cette double approche — financement des grands projets et structuration de l'écosystème des PME — Rawbank contribue à un développement minier plus intégré, plus résilient et mieux ancré dans l'économie congolaise, en alignant performance économique et impact structurant pour le pays.

## PREMIER EUROBOND RAWBANK : OUVRIR UNE NOUVELLE ÈRE D'ACCÈS AUX MARCHÉS DE CAPITAUX

En 2025, Rawbank a joué un rôle clé dans la préparation du premier eurobond souverain de la République démocratique du Congo, en accompagnant l'État dans les travaux de structuration, de calibrage de l'opération et de préparation de l'accès aux investisseurs. Cette séquence a constitué une étape fondatrice dans l'ouverture progressive du pays aux marchés de capitaux.

Le 9 avril 2026, cette dynamique s'est concrétisée avec la réussite de la première émission d'eurobond souverain de la RDC, pour un montant total de 1,25 milliard de dollars américains. Structurée en deux tranches à 5 ans et 10 ans, avec des maturités respectives en 2032 et 2037, et des rendements de 8,75 % et 9,50 %, l'opération a rencontré une forte adhésion des investisseurs, avec une demande globale supérieure à 5 milliards de dollars.

Rawbank est intervenue dans cette opération en qualité de Joint Global Coordinator aux côtés de Citigroup, et de Joint Bookrunner avec Citigroup et Standard Chartered Bank. Réalisée sous format 144A/Reg S, avec une cotation prévue à la London Stock Exchange, l'émission répond aux standards les plus exigeants des marchés de capitaux et témoigne de la capacité de la banque à contribuer à des opérations souveraines complexes, au croisement des enjeux de structuration, de placement et d'exécution financière.

Au-delà de son montant, cette émission constitue un signal de marché majeur. Elle traduit la montée en crédibilité de la signature souveraine congolaise, l'amélioration de la perception du risque pays et la capacité croissante de la RDC à mobiliser des financements de long terme dans un cadre conforme aux pratiques internationales des marchés. Elle consacre également le positionnement de Rawbank comme architecte financier du développement, capable d'accompagner les opérations les plus structurantes pour le pays et de contribuer à l'ancrage durable de la RDC dans l'univers des marchés de capitaux.

Premier Eurobond Rawbank :  
un programme pouvant atteindre

**1,25 milliard  
de dollars**



### ARCHITECTE FINANCIER

Contribution à la structuration et au calibrage de l'opération



### COORDINATION DE MARCHÉS

Participation au dialogue avec les investisseurs et à la conduite du processus de placement



### EXÉCUTION FINANCIÈRE

Contribution à la constitution du carnet d'ordres et au succès de l'émission



### PARTENARIAT STRATÉGIQUE

Opération menée aux côtés de Citigroup et Standard Chartered Bank



## Un espace stratégique au cœur des équilibres industriels et énergétiques mondiaux

L'année 2025 a marqué un point d'inflexion pour le Sud de la République Démocratique du Congo. Au-delà de sa vocation minière, la région s'affirme désormais comme un espace stratégique au cœur des équilibres industriels et énergétiques mondiaux.

La demande soutenue en cuivre et en cobalt, tirée par l'électrification des économies et la transition énergétique, a renforcé la centralité de la RDC dans les chaînes d'approvisionnement globales. Cette dynamique s'est traduite par une intensification des investissements et une présence accrue d'acteurs internationaux, avec des exigences plus élevées en matière de fiabilité, de traçabilité et de durabilité.

Dans ce contexte, un facteur s'impose avec clarté : l'énergie devient un déterminant critique de la performance opérationnelle. Les développements récents en matière de production décentralisée, intégrant solaire et stockage pour garantir une alimentation continue, illustrent un changement de standard. Parallèlement, les avancées autour de projets structurants comme Inga III confirment que la sécurisation énergétique à grande échelle repose autant sur la qualité de la préparation — technique, institutionnelle et humaine, que sur l'infrastructure elle-même.

En parallèle, la pression sur les corridors logistiques met en évidence un autre levier de compétitivité. L'augmentation des volumes produits accentue les contraintes d'acheminement et repositionne les infrastructures de transport au cœur des arbitrages économiques. Les investissements récents dans les réseaux ferroviaires régionaux traduisent une recomposition des routes d'exportation, dans un contexte de compétition accrue pour l'accès aux ressources.

Pour les opérateurs miniers, ces évolutions dessinent un environnement plus exigeant, mais aussi plus structurant. La performance ne se mesure plus uniquement à la capacité de production, mais à la maîtrise de l'ensemble de la chaîne, énergie, logistique, financement, conformité.

C'est précisément dans cette complexité que s'inscrit le rôle de Rawbank.

Notre approche consiste à accompagner des projets industriels dans toutes leurs dimensions financières, en structurant des solutions adaptées à des cycles longs, en facilitant l'accès à des partenaires internationaux et en intégrant pleinement les standards ESG et de traçabilité désormais attendus par les marchés.

Cette position repose sur une conviction : dans un environnement aussi dynamique, la pertinence d'un partenaire se mesure à sa capacité à comprendre les enjeux globaux tout en opérant avec précision au niveau local.

La région Sud offre aujourd'hui des perspectives de croissance exceptionnelles. Leur concrétisation dépendra de la capacité collective à sécuriser les fondamentaux — énergie, infrastructures, gouvernance, et à structurer des investissements à la hauteur des ambitions.

Rawbank entend jouer pleinement son rôle dans cette dynamique, en accompagnant ses partenaires avec rigueur, agilité et vision.



**FAWZI  
ABI SALEH**

Directeur Régional Sud

# Accompagner celles et ceux qui créent de la valeur



**D**ans une économie congolaise en profonde transformation, portée par l'urbanisation, l'entrepreneuriat et la diversification des activités productives, Rawbank choisit de placer les entreprises — et en particulier les PME — au centre de sa trajectoire de croissance. Au-delà du financement, la banque construit une relation de partenariat durable, fondée sur l'ingénierie financière, l'innovation, la gestion des risques et l'accompagnement dans la durée. Cette approche traduit une conviction simple : la valeur se crée avec les entreprises, pas seulement par elles.

→ Financer les PME, moteur du tissu économique congolais

## 20.000 PME : STRUCTURER DURABLEMENT L'ACCÈS AU FINANCEMENT

Avec le programme 20.000 PME, Rawbank a fait le choix, dès l'origine, d'un engagement de long terme en faveur de l'entrepreneuriat congolais. En 2025, ce programme est entré dans une phase de pleine maturité opérationnelle : après le recrutement et la formation des équipes dans la région Sud, les quatre grandes régions du pays disposent désormais de capacités homogènes, d'outils communs et d'une méthodologie partagée pour déployer un financement responsable et pérenne en faveur des petites et moyennes entreprises.

L'encours de crédit PME a progressé de près de

# 70%



Cette structuration s'est traduite par une dynamique de crédit particulièrement soutenue en 2025. Plus de 5000 dossiers de financement PME ont été déployés sur l'année, pour un volume total d'environ 500 millions USD, illustrant une accélération tangible de l'accompagnement des entrepreneurs. L'encours de crédit PME a progressé de près de 70 %, tandis que les dépôts des PME ont augmenté de 16 %, faisant passer le ratio crédits/dépôts de 16 % à 20 % — signe d'une épargne de plus en plus transformée en investissements productifs pour l'économie réelle.

Au-delà de la croissance des volumes, la qualité du portefeuille est restée maîtrisée, avec un taux de créances douteuses stabilisé en dessous de 7 %, témoignant de l'efficacité des dispositifs de gestion des risques et de la proximité opérationnelle des équipes auprès des entrepreneurs.

# 300 millions de dollars

c'est le volume total estimé du partenariat COPA-Transforme

## COPA-TRANSFORME : UN PARTENARIAT STRUCTURANT AU SERVICE DES PME

En 2025, Rawbank a franchi une nouvelle étape dans son rôle d'acteur structurant du financement des PME avec la signature du partenariat COPA-Transforme.

Ce programme vise à canaliser des subventions vers environ 5 000 PME à l'échelle nationale sur cinq ans, pour un volume total estimé à 300 millions USD.

Dans ce cadre, Rawbank ne se limite pas à un rôle de simple intermédiaire financier : la banque accompagne les bénéficiaires dans l'accès aux fonds, leur fournit des services bancaires adaptés et contribue à structurer leur relation avec le système financier formel. Rawbank a sécurisé environ 20 % de ce marché, soit près de 1.000 PME et 60 millions USD à déployer progressivement sur la durée du programme.

Ce partenariat illustre la capacité de Rawbank à articuler financement, développement des compétences entrepreneuriales et inclusion financière, au service d'un tissu économique plus résilient et mieux structuré.

## CATALYSER DES FINANCEMENTS INTERNATIONAUX AU SERVICE DES PME

Dans un contexte où les besoins de financement du tissu économique congolais excèdent les seules capacités domestiques, Rawbank a renforcé en 2025 son rôle de passerelle entre les marchés internationaux et les entreprises locales. Cette ambition s'est matérialisée par la mobilisation par Rawbank d'un financement syndiqué de 265 millions de dollars, avec l'appui de la SFI (IFC) en partenariat avec Proparco, Finance in Motion et le Fonds de l'OPEP pour le développement international. Cette opération témoigne de la confiance de partenaires internationaux de premier plan dans la solidité du modèle de Rawbank et dans sa capacité à irriguer durablement l'économie réelle congolaise.

Ce financement s'articule autour de deux instruments complémentaires : une facilitation de prêt de 165 millions de dollars, destinée à renforcer la capacité de financement de la banque, et un mécanisme de partage de risques de 100 millions de dollars, visant à élargir l'accès au crédit pour des PME opérant dans des secteurs structurants tels que les télécommunications, l'agro-industrie et les biens de grande consommation. Ensemble, ces dispositifs permettent à Rawbank de mieux absorber le risque, d'étendre son offre et de soutenir des entreprises qui, autrement, auraient un accès plus limité au financement bancaire.



Au-delà de la structuration financière, cette opération s'inscrit dans une logique d'impact : elle permettra d'accompagner au moins 500 PME supplémentaires sur les quatre prochaines années, contribuant ainsi à l'investissement productif, à la création d'emplois et à la structuration du secteur privé, tout en ayant fait l'objet de processus de due diligence particulièrement exigeants menés par des partenaires internationaux, validant la solidité et les standards de gouvernance de la banque. Elle s'accompagne également de programmes d'assistance technique visant à renforcer les capacités de la banque en matière de finance climatique, d'agri-finance et d'entrepreneuriat féminin, en cohérence avec ses engagements ESG.

# 265 millions de dollars

de financement syndiqué

# Faire de l'autonomisation des femmes un levier de transformation



## STRUCTURER, FORMER ET ÉLARGIR LES OPPORTUNITÉS : LA MONTÉE EN PUISSANCE DU PROGRAMME LADY'S FIRST

**E**n 2025, Lady's First a poursuivi sa montée en puissance comme programme structurant de Rawbank en faveur de l'autonomisation économique des femmes. Conçu comme bien plus qu'un dispositif de crédit, Lady's First combine financement adapté, renforcement des compétences et intégration dans des réseaux économiques formels, afin de bâtir des trajectoires entrepreneuriales solides et durables.

Dans la continuité de sa trajectoire de croissance, le programme accompagne désormais plus de 3 000 femmes entrepreneures en 2025, contre plus de 2 000 un an plus tôt, soit une progression de 50 % du nombre de clientes PME. Cette évolution reflète l'intensification des actions de Rawbank pour élargir l'accès au financement, soutenir l'investissement productif et accélérer la croissance des entreprises dirigées par des femmes, tout en confirmant la pertinence du modèle déployé.

Après plus de dix ans de mise en œuvre et d'adaptations progressives, Rawbank a mené en 2025 une évaluation d'impact qualitative et quantitative afin d'objectiver les résultats du programme, de valoriser ses effets et d'en tirer des enseignements pour l'avenir.

Cette performance a été notamment soutenue par l'intégration, dès le début de l'année, des critères 2X, un cadre international qui permet d'identifier et d'orienter les financements vers les entreprises favorisant l'autonomisation économique des femmes.

Au-delà des chiffres, cette évolution confirme le potentiel du portefeuille et la volonté de Rawbank de faire de l'inclusion économique des femmes un levier central de croissance durable.

## + de 3 000

femmes entrepreneures accompagnées par le programme Lady's First en 2025.

## L'impact du programme Lady First

→ Le programme génère des effets économiques mesurables :

**67 %** des bénéficiaires déclarent une hausse de leur chiffre d'affaires.

**81 %** un élargissement de leur clientèle

→ Ces résultats sont nettement plus marqués chez les femmes ayant bénéficié d'un crédit, confirmant le rôle central de l'accès au financement comme **levier de croissance**.

→ Il contribue également à une amélioration du niveau de vie :

**74 %** des bénéficiaires constatent une progression tangible, accompagnée d'une **capacité accrue à épargner** et à investir dans des postes structurants tels que l'éducation, le logement ou l'entreprise.

→ Enfin, Lady's First a un fort impact sur l'autonomie et la confiance :

**83 %** des femmes se disent **fières de leur parcours entrepreneurial**, et le sentiment de réussite est significativement renforcé chez les bénéficiaires ayant accédé au crédit.

**Le programme participe ainsi à l'émancipation économique des femmes et à une meilleure reconnaissance de leur rôle dans l'économie congolaise.**



## Lady's First Connect : transformer la formation en opportunités concrètes

Organisé en décembre 2025, Lady's First Connect a marqué une étape structurante dans le déploiement du programme Lady's First, en traduisant concrètement l'approche de Rawbank : faire de la formation un levier d'action et de croissance. Conçu comme un espace d'information, d'apprentissage et de mise en relation, l'événement a combiné présentation des dispositifs d'accompagnement, sessions de développement personnel, sensibilisation à des enjeux de santé et séquences de networking professionnel.

La remise des *Lady's First Awards* et l'exposition des entrepreneures ont renforcé la visibilité des participantes et généré des effets mesurables : hausse des demandes de formation, progression des sollicitations de financement et augmentation des souscriptions aux solutions bancaires.

Cette séquence a confirmé un principe clé du programme : lorsque compétences, réseau et accès aux ressources se conjuguent, l'entrepreneuriat féminin gagne en solidité, en bancabilité et en impact durable sur l'économie.



« Sans Rawbank, je ne serais pas allée aussi loin. Je ne serais pas arrivée à ce niveau. Cela m'a emmenée à un niveau que je ne croyais pas pouvoir atteindre moi-même. »

Cette ambition s'est également traduite par un investissement renforcé dans le développement des compétences. En 2025, plus de 300 femmes entrepreneures ont bénéficié de formations sur les thèmes de l'éducation et de l'inclusion financière et sur le développement personnel. Ces actions visaient à renforcer leurs capacités managériales, à structurer leurs pratiques financières et à améliorer durablement leur bancabilité. Dans cette logique d'élargissement des opportunités économiques, Rawbank a par ailleurs lancé la phase pilote de la Market Place Lady's First, une plateforme e-commerce destinée à diversifier les canaux de vente des bénéficiaires, accroître leur visibilité commerciale et soutenir la croissance de leurs activités.

« Le premier crédit m'a lancée, il m'a donné un nom, de la visibilité. Face au succès de ma première pompe, les autres banques m'ont vues et m'ont courtisée. »

Le Lady's First Business Club reste un pilier essentiel du programme. Véritable communauté d'affaires, il a continué à offrir des espaces de mise en réseau, de formation et de partage d'expérience, contribuant à professionnaliser les pratiques entrepreneuriales et à renforcer la confiance des bénéficiaires.

« Aujourd'hui, être une Lady's First ce n'est pas forcément générer des millions, c'est dynamiser et créer de la valeur. »

Ainsi, en 2025, Lady's First a consolidé son rôle de catalyseur d'impact économique et social, en structurant des parcours entrepreneuriaux pérennes et en faisant de l'autonomisation des femmes un moteur de transformation pour l'économie congolaise.

« Elles sont très satisfaites. Parfois, elles n'ont pas de compte bancaire, pas de registre, nous les appuyons à la formalisation. »

— Conseillère bancaire Rawbank.



# De nouvelles lignes de croissance

## Ancrer la finance au cœur des filières agricoles : un nouveau moteur de croissance inclusive

En septembre 2025, Rawbank a posé une nouvelle pierre de sa stratégie d'impact en lançant le Financement Agricole Dynamique, illustrant sa volonté d'aligner ses capacités financières avec les besoins structurants de l'économie réelle congolaise. Ce démarrage effectif marque le passage d'une approche opportuniste à un modèle plus systémique et pérenne de financement des chaînes de valeur agricoles.

Pour soutenir cette ambition, la banque a créé un desk dédié Agri-finance, doté d'experts métiers capables de combiner analyse financière, connaissance des filières et compréhension des risques spécifiques au secteur agricole. Cette montée en compétences traduit une volonté claire : passer du financement de transactions ponctuelles à un accompagnement intégré des acteurs agricoles dans la durée.

Dans une logique de proximité et de couverture nationale, Rawbank a déployé un pilote dans quatre grandes régions du pays afin de tester, affiner et adapter ses solutions aux réalités territoriales. Ce dispositif cible six filières clés pour la sécurité alimentaire, l'emploi rural et les exportations : Cacao, Café, Maïs, Manioc, Riz et Huile de palme.

À travers cet engagement, Rawbank ne se positionne pas seulement comme prêteur, mais comme partenaire de transformation des systèmes productifs agricoles, contribuant à structurer des chaînes de valeur plus résilientes, plus formelles et plus performantes.



## → Accompagner les entreprises à chaque étape de leur croissance

En mai 2025, Rawbank a franchi une étape clé avec le lancement du Crédit-bail (leasing), offrant aux entreprises une nouvelle voie pour investir sans fragiliser leur trésorerie. Cette solution permet de financer équipements, véhicules et matériels industriels via un contrat de location assorti d'une option d'achat en fin de période.

Pensé comme une offre intégrée, le Crédit-bail inclut assurance, maintenance et géolocalisation, simplifiant la gestion opérationnelle pour les entreprises et accélérant la mise en production des équipements. Avec ce lancement, Rawbank renforce son positionnement de partenaire de croissance, en facilitant l'investissement productif et la modernisation des capacités des entreprises congolaises.

## → Banque-assurance : protéger les activités, sécuriser les parcours, renforcer la résilience

Dans un marché de l'assurance congolais en profonde mutation — marqué en moins de six ans par une croissance cumulée supérieure à 400 % et par un essor rapide de l'assurance vie et de la capitalisation — Rawbank a fait de la bancassurance un levier stratégique de croissance, de différenciation et de mobilisation de l'épargne. Consciente que l'assurance reste encore trop souvent perçue comme une contrainte plutôt que comme un outil de protection et de projection financière, la banque a engagé un travail de fond pour transformer durablement cette perception, en simplifiant les offres, en les intégrant aux parcours bancaires et en adoptant une approche plus pédagogique et accessible.

Cette ambition s'est accompagnée d'une transformation interne profonde. Portée au plus haut niveau, la bancassurance est progressivement devenue un métier à part entière au sein de Rawbank, pleinement intégré aux dispositifs de pilotage, de formation et de reconnaissance des équipes commerciales. Cette évolution culturelle a produit des résultats tangibles : en 2025, le volume d'affaires de la bancassurance a progressé de près de 159 % par rapport à 2024, confirmant la pertinence de la stratégie engagée et la maturité croissante du dispositif opérationnel.

Fort de son réseau de plus de 100 agences, de sa relation client historique et de partenariats solides avec les principaux acteurs de l'assurance, Rawbank s'est ainsi doté d'un avantage comparatif durable, difficilement répliquable. La bancassurance n'est plus seulement un relais de croissance, mais un pilier de diversification des revenus, de fidélisation et de stabilité financière.



# L'année 2025 marque une étape importante dans la montée en puissance de la bancassurance au sein de Rawbank.

**L**e marché congolais de l'assurance connaît depuis plusieurs années une mutation profonde. En moins de six ans, il a enregistré une croissance cumulée de plus de 400 %, portée par la progression simultanée des branches vie et non-vie. Cette dynamique traduit une évolution majeure : l'assurance s'installe progressivement comme un pilier essentiel de la protection financière et de la structuration patrimoniale des ménages comme des entreprises.

Dans ce contexte, Rawbank a fait le choix de considérer la bancassurance non comme une activité complémentaire, mais comme un axe stratégique pleinement intégré à sa vision de développement. Notre ambition est claire : proposer à nos clients une réponse plus globale à leurs besoins, en réunissant au sein d'un même écosystème les services bancaires, les solutions de protection et les outils d'épargne de long terme.

L'enjeu est également culturel. Dans de nombreux marchés émergents, l'assurance demeure encore perçue comme une obligation ou une dépense contrainte. Notre conviction est inverse : bien conçue et bien distribuée, elle constitue un instrument de sécurisation des parcours de vie, de préservation des actifs et de préparation de l'avenir. C'est pourquoi nous avons engagé un travail de fond pour rendre nos offres plus simples, plus lisibles et plus accessibles, tout en les intégrant naturellement dans les parcours bancaires du quotidien.

Cette ambition commerciale s'est accompagnée d'une transformation interne structurante. Portée au plus haut niveau de la gouvernance, la bancassurance est désormais inscrite dans nos dispositifs de pilotage, dans la formation de nos équipes et dans les mécanismes de mobilisation du réseau commercial. En d'autres termes, nous avons fait de la bancassurance un véritable métier, avec ses expertises, ses standards et ses leviers de performance.

Les résultats obtenus en 2025 illustrent la solidité de cette trajectoire : le volume d'affaires a progressé de plus de 150 % par rapport à 2024. Cette performance confirme à la fois la pertinence de notre modèle,

la qualité de l'exécution opérationnelle et l'intérêt croissant des clients pour des solutions financières intégrées.

Au-delà des chiffres, notre vision est de positionner Rawbank comme un partenaire de long terme, capable d'accompagner chaque client dans ses besoins de financement, de protection, d'épargne et de développement patrimonial. La bancassurance participe pleinement de cette promesse.

À l'horizon 2030, notre priorité sera de poursuivre cette dynamique en renforçant encore l'accessibilité de nos solutions, en accélérant leur digitalisation et en contribuant davantage à la mobilisation de l'épargne longue, au service des ambitions de nos clients et du développement économique de la République Démocratique du Congo.



## HABIB ABYORO

Responsable Bancassurance

# + 150 %

progression du volume d'affaires de la bancassurance en 2025.

# Rendre la finance plus simple, plus proche, plus utile

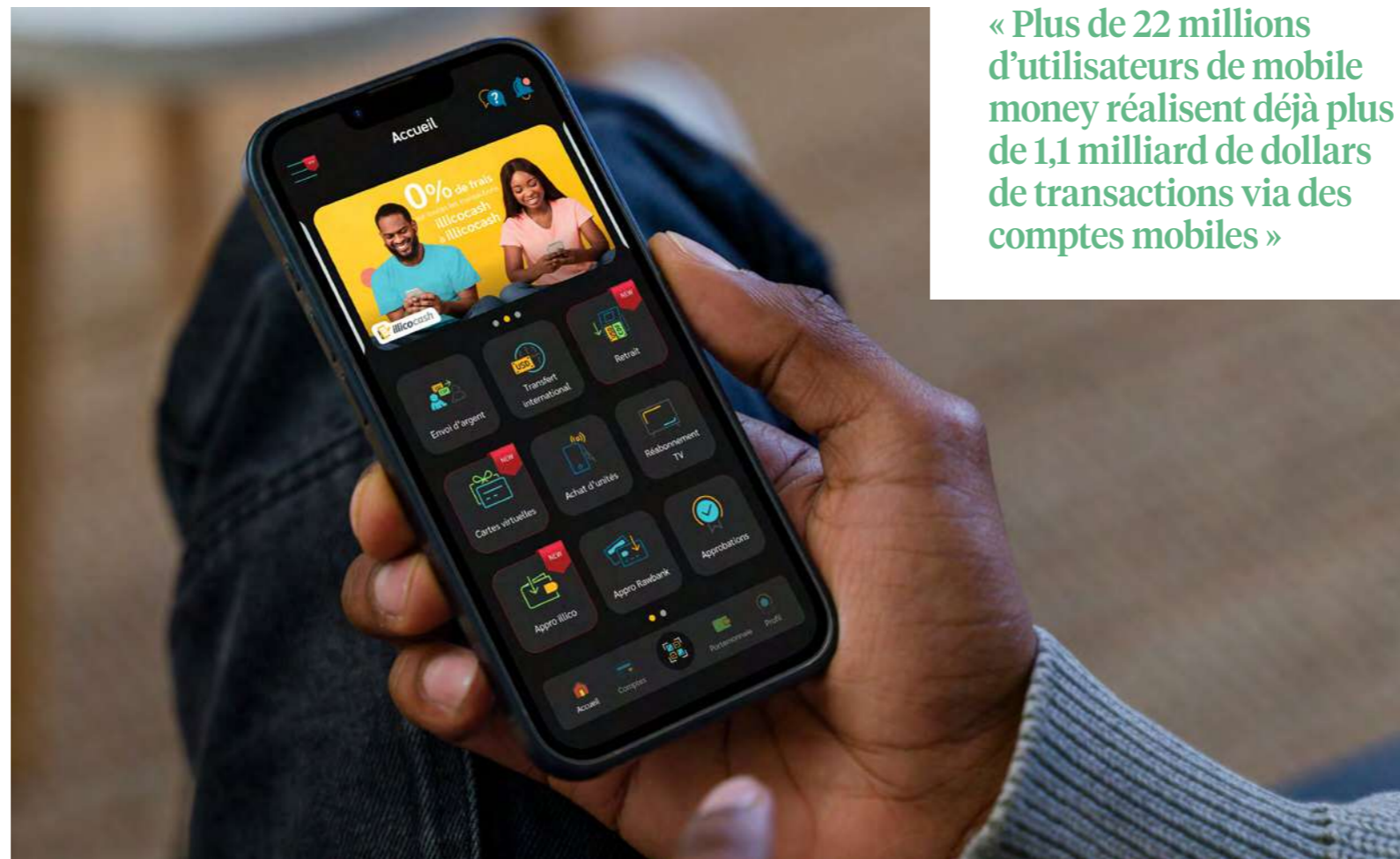
**D**ans une économie où les usages financiers évoluent à grande vitesse, Rawbank adapte en permanence ses solutions pour rester au plus près des réalités de ses clients. En RDC, plus de 22 millions d'utilisateurs de mobile money réalisent déjà plus de 1,1 milliard de dollars de transactions via des comptes mobiles, traduisant une transformation profonde des comportements financiers. Dans ce contexte, Rawbank ne cherche pas seulement à suivre ces évolutions : elle les accompagne et les structure, en bâtissant un écosystème digital sûr, interopérable et inclusif autour d'Illicocash, de Rawbank Online et de WhatsApp Banking.

L'ambition est claire : simplifier l'accès aux services financiers, améliorer en continu l'expérience client et faire du digital un levier de proximité, d'efficacité et d'inclusion. À travers ses plateformes, Rawbank s'efforce de rendre la banque plus intuitive, plus accessible et plus utile au quotidien — pour les particuliers comme pour les entreprises.



## ILLICOCASH : SIMPLIFIER LA BANQUE AU QUOTIDIEN

Avec Illicocash, Rawbank a fait le choix très tôt d'un modèle hybride alliant banque et mobile money, afin de toucher le plus grand nombre tout en garantissant sécurité, traçabilité et qualité de service.



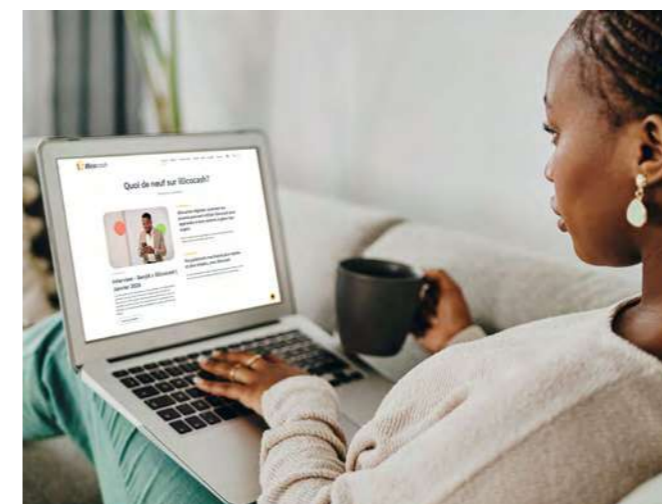
« Plus de 22 millions d'utilisateurs de mobile money réalisent déjà plus de 1,1 milliard de dollars de transactions via des comptes mobiles »

Au fil des années, Illicocash est devenu bien plus qu'un simple outil de paiement : c'est une véritable infrastructure de services financiers du quotidien et une porte d'entrée vers l'inclusion financière pour des milliers d'utilisateurs. En 2025, la plateforme a franchi un cap significatif, enregistrant plus de 2,5 millions de visites mensuelles, avec une progression de 66% du nombre de transactions par rapport à 2024. Ces chiffres traduisent une adoption croissante et une confiance renforcée des utilisateurs dans l'écosystème digital de Rawbank. Cette dynamique s'est appuyée sur un maillage territorial de plus en plus dense, avec plus de 1500 points d'Agency Banking actifs à travers le pays, permettant de rapprocher la banque des territoires, d'améliorer l'accessibilité des services financiers et de décongestionner les agences traditionnelles.

En 2025, Rawbank a poursuivi cette trajectoire en enrichissant Illicocash de nouvelles fonctionnalités, notamment autour de l'autonomisation des services MoneyGram, afin de renforcer l'autonomie opérationnelle, la rapidité d'exécution et la maîtrise de la chaîne de valeur au bénéfice des clients.

Ces évolutions ont également permis d'améliorer l'interopérabilité, de simplifier les parcours utilisateurs et de renforcer la fiabilité des transactions.

Au-delà de la technologie, Illicocash incarne une vision claire : faire de la banque un service accessible partout, à tout moment et pour tous, en alignant innovation digitale, inclusion financière et qualité de l'expérience client. Les évolutions de la plateforme sont priorisées sur la base des retours clients, de l'analyse des incidents récurrents et des attentes observées par segment, avec un suivi régulier des indicateurs de satisfaction et de disponibilité de service, afin d'assurer une amélioration continue des performances et de l'expérience utilisateur.



## Illicocash : chiffres & fonctionnalités clés

**4** Opérateurs connectés via USSD pour les utilisateurs sans Internet

**+ de 1 500** points d'agents sur l'ensemble du territoire

**+ de 80 pays** accessibles pour les transferts internationaux

**+ de 670** marchands partenaires, dont plus de 322 acceptant le paiement QR

**46** sites e-commerce intégrant Illicocash via API

Paiement de masse en 1 clic pour les entreprises (salaires / paiements groupés)

### Services distinctifs

Billetterie digitale avec QR code d'accès événementiel

Réception des transferts via compte bancaire, wallet ou cash

Solutions ouvertes aux bancarisés et non-bancarisisés

Sécurité renforcée basée sur des standards technologiques internationaux

## Rawbank & Visa : un partenariat renouvelé pour accélérer la digitalisation des paiements



**E**n décembre 2025, Rawbank a renouvelé pour cinq ans son partenariat stratégique avec Visa, ouvrant un nouveau chapitre d'une collaboration initiée il y a plus de quinze ans et devenue structurante pour la modernisation des paiements en RDC. Ce renouvellement s'inscrit pleinement dans l'ambition de la banque de bâtir un écosystème financier plus digital, sécurisé et inclusif, aligné avec les priorités nationales en matière d'inclusion financière.

Sur le cycle 2022–2025, ce partenariat a déjà produit des résultats tangibles : montée en puissance des paiements électroniques dans une économie encore largement dominée par le cash, modernisation des infrastructures d'acceptation, élargissement du réseau de commerçants et soutien au développement de l'e-commerce. Des campagnes d'animation autour de grands événements sportifs internationaux ont également contribué à familiariser le grand public congolais aux usages du paiement digital.

Dans ce nouveau cycle, Rawbank se positionne comme banque partenaire de référence pour la tokenisation des paiements en RDC, renforçant la sécurité des transactions et la confiance des consommateurs et des entreprises dans les solutions digitales.

Au-delà de la technologie, l'accord vise à accélérer l'innovation commerciale : développement d'outils de gestion des dépenses pour les PME, renforcement des solutions *cross-border*, expansion des dispositifs d'acceptation marchands et préparation du déploiement de Companion Cards et de cartes virtuelles en partenariat avec les opérateurs télécoms. Des initiatives ciblées d'inclusion financière, notamment via la Visa Academia Card, renforceront l'accès aux services bancaires formels pour la jeunesse, les femmes et les entrepreneurs.



## Raxio Data Centres : renforcer la souveraineté numérique et la résilience des infrastructures

**R**awbank a conclu début 2025 un partenariat stratégique avec Raxio Data Centres, devenant la première institution financière en RDC à héberger ses systèmes bancaires dans un data center de standard international implanté localement.

Avec une capacité d'hébergement supérieure à 100 kW, la banque a déployé ses infrastructures critiques dans un environnement sécurisé, après des phases d'audit et de mise en conformité, renforçant ainsi la sécurité des opérations, la continuité de service et la résilience des systèmes.

Ce partenariat contribue directement au renforcement de la souveraineté numérique en RDC, en favorisant l'hébergement local des données et le développement d'infrastructures technologiques de référence, tout en positionnant Rawbank comme un acteur précurseur du secteur.

« Le choix de Rawbank d'héberger ses systèmes sur des infrastructures locales de classe internationale traduit une vision stratégique forte, alliant sécurité, performance et contribution au développement d'un écosystème numérique souverain en RDC. »

— Yannick Sukakumu, Directeur Général de Raxio Data Centres



## DES SOLUTIONS ACCESSIBLES, SÉCURISÉES ET ADAPTÉES AUX RÉALITÉS CONGOLAISES

Pour rapprocher toujours davantage la banque de ses clients, Rawbank a continué à renforcer des solutions digitales simples, sûres et alignées avec les usages congolais. Rawbank Online s'est affirmée comme une plateforme structurante pour les particuliers et les entreprises, avec plus de 140 000 utilisateurs actifs à fin 2025. Les services les plus utilisés sont les virements internes et externes, aux côtés d'usages significatifs (recharge mastercard, bank to wallet et visa direct).

En 2025, Rawbank a engagé une nouvelle étape de modernisation de la plateforme. Cette nouvelle version intégrera notamment l'avance sur facture pour les PME, Citi WorldLink Transfer, ainsi qu'une solution de transfert du compte bancaire vers tous les portefeuilles mobiles développée avec les opérateurs télécoms, renforçant l'interopérabilité et la fluidité des parcours clients.

**+ de 140 000**

utilisateurs actifs  
de Rawbank Online à fin 2025



En parallèle, Whatsapp Banking a permis d'inscrire la banque dans le quotidien de ses clients, en offrant un canal simple et familier pour réaliser des opérations courantes, réduire les frictions et renforcer la proximité. En 2025, la solution a enregistré une progression de plus de 700 000 utilisateurs supplémentaires par rapport à l'année précédente, témoignant d'une adoption accélérée de ce canal conversationnel.

**+ de  
700 000**



utilisateurs supplémentaires  
de Whatsapp Banking en 2025

Au cours de l'année, plusieurs fonctionnalités ont été déployées pour enrichir l'expérience, parmi lesquelles la localisation des guichets automatiques, la possibilité de renvoyer un code pin via Rawbot, l'envoi d'OTP sur Whatsapp lors de paiements en ligne, la demande de RIB automatisée ou encore le suivi SWIFT GPI et les notifications de statut des transactions internationales. Ces évolutions illustrent une dynamique d'innovation continue, centrée sur la simplicité d'usage et la sécurisation des opérations.

Dans cette même logique d'amélioration progressive, la feuille de route 2026 prévoit l'intégration de nouvelles fonctionnalités conversationnelles — modification des coordonnées personnelles, gestion des cartes, initiation de réclamations ou mise à jour d'informations clients — afin de renforcer l'autonomie des utilisateurs et d'accroître la fluidité des interactions avec la banque.

En combinant ces deux outils, Rawbank construit une banque plus accessible, plus réactive et mieux alignée avec les réalités numériques et économiques du pays.



# Révéler, former et mentorer les talents de demain

**D**ans un secteur bancaire en profonde mutation, la performance durable ne se construit pas uniquement sur des bilans solides ou des plateformes digitales : elle repose avant tout sur les femmes et les hommes qui portent la stratégie. Avec RAW 2030, Rawbank place le capital humain au cœur de sa trajectoire de transformation, en investissant dans les compétences, le leadership et l'employabilité de la nouvelle génération congolaise. La banque se positionne ainsi comme un acteur structurant du développement des talents, combinant formation d'excellence, égalité des chances et transmission des savoirs.

## SHE LEADS : FAIRE ÉMERGER UNE NOUVELLE GÉNÉRATION DE FEMMES LEADERS CHEZ RAWBANK

À travers She Leads, Rawbank s'engage à accélérer l'accès des femmes aux postes de responsabilité et à renforcer leur trajectoire professionnelle au sein de l'institution. Ce programme structurant combine mentorat, formation au leadership, accompagnement individualisé et développement des compétences managériales. Il vise à créer un vivier durable de femmes dirigeantes, capables de porter l'innovation, la transformation et l'exigence de performance au plus haut niveau de la banque. En faisant de l'égalité professionnelle un levier stratégique, Rawbank consolide une culture managériale plus inclusive, plus agile et plus performante.



## L'édition des *Unstoppables*, une nouvelle génération de femmes leaders chez Rawbank

**E**n novembre 2025, Rawbank a clôturé la deuxième édition de She Leads, son programme interne de leadership féminin, lors d'une soutenance finale réunissant 25 collaboratrices réparties en cinq groupes. Baptisée « Édition des Unstoppables », cette promotion incarne la volonté de la banque de renforcer durablement la place des talents féminins dans la conduite de ses transformations stratégiques.

Au terme de plusieurs mois de travail, l'ensemble des projets présentés a été jugé recevable, témoignant de la qualité, de la rigueur et de l'engagement de la cohorte. Si trois projets ont été distingués, Rawbank a tenu à saluer collectivement l'excellence du travail produit par toutes les participantes.

Pour prolonger l'impact du programme, une lauréate par groupe intégrera un comité de pilotage chargé d'accompagner la mise en œuvre des projets retenus, renforçant ainsi la présence des collaboratrices dans les instances de réflexion et de décision.

**100%**

de complétion pour la deuxième cohorte, confirmant la solidité du programme avec aucun abandon.

**24%**

de participantes promues, dans la continuité des résultats de la première cohorte.

## RAWTALENTS : INVESTIR DANS LA JEUNESSE CONGOLAISE

Avec Rawtalents, Rawbank s'affirme comme un acteur clé de l'employabilité des jeunes en RDC. Le programme permet à de jeunes diplômés de bénéficier d'une immersion professionnelle structurée, combinant apprentissage théorique et expérience pratique au sein des métiers bancaires.

Au-delà du recrutement, il s'agit de préparer une nouvelle génération de professionnels aux exigences du secteur financier, en leur offrant des perspectives de carrière, un encadrement de qualité et une réelle insertion dans l'écosystème économique congolais. Rawbank contribue ainsi à structurer le capital humain national et à accompagner le dynamisme entrepreneurial du pays.



## ACADÉMIE RAWBANK : DÉVELOPPER LES COMPÉTENCES, PRÉPARER LES DIRIGEANTS ET EXPERTS DE DEMAIN

Véritable pilier de la politique de formation, l'Académie Rawbank joue un rôle central dans la montée en compétences des collaborateurs et le renforcement de la culture de performance et de conformité. Elle articule ses programmes autour de quatre priorités stratégiques : la maîtrise des risques et de la conformité, l'excellence commerciale, le leadership managérial et la transformation digitale.

En 2025, l'Académie a formé plus de 3700 apprenants à travers 324 formations, avec un taux de participation de 84 % et un taux de satisfaction de 73 %, combinant formats présentiels et digitaux. Elle couvre l'ensemble des métiers bancaires – finance, risques, opérations, IT, audit, RH et gouvernance – en s'appuyant sur des partenaires académiques nationaux et internationaux de premier plan.

Au-delà du développement technique, l'Académie est un levier de transformation culturelle : elle diffuse les standards internationaux, renforce la rigueur opérationnelle et prépare les talents aux défis émergents du secteur bancaire et financier. Elle constitue ainsi un socle stratégique pour la pérennité de Rawbank et son ambition de rester la banque de référence en RDC.

**+ de 3 700 apprenants**

à travers les 324 formations de l'Académie Rawbank en 2025.

## Le programme Rawtalents :



### CIBLE

Moins de 29 ans, diplômés depuis 3 ans



### SÉLECTION

Tests + Entretiens RH



### PROFIL

Jeunes sans expérience



### FORMATION

30-45 jours : métiers, soft skills, conformité



### STAGE

Dans différents services pour accroître leurs connaissances



### FINAL

Soutenance de projets stratégiques

# Créer un impact qui dépasse la finance



**A**u-delà de son rôle de banque commerciale, Rawbank se pense comme une institution ancrée dans la société congolaise, responsable de son développement et engagée au service du bien commun. Dans le cadre de RAW 2030, l'impact n'est pas un complément à la stratégie : il en est une dimension constitutive, qui guide les choix de la banque et oriente ses actions vers des résultats concrets et durables pour les populations et les territoires.

Cette ambition se traduit par une approche volontairement structurée et mesurable de l'impact. Rawbank choisit d'agir là où les besoins sont les plus essentiels, en déployant des programmes de long terme qui s'attaquent à des enjeux fondamentaux du développement : l'autonomisation des femmes en situation de handicap, l'accès à l'eau potable et la rénovation d'infrastructures indispensables à la vie économique et sociale. Ces initiatives ne sont pas pensées comme des actions ponctuelles, mais comme des investissements dans les bases mêmes du progrès, accompagnés d'une démarche d'évaluation et d'apprentissage pour améliorer en continu leur efficacité.

Parallèlement, Rawbank entend amplifier son impact en soutenant celles et ceux qui transforment déjà la société congolaise. À travers une politique de mécénat engagée, la banque accompagne des acteurs de l'innovation sociale, de l'entrepreneuriat et de l'accès au savoir, convaincue que le développement durable repose sur un écosystème dynamique et solidaire. En appuyant des initiatives telles que We Act, Orange Corners, Youscribe ou Ndeko, Rawbank contribue à renforcer les capacités locales, à stimuler l'innovation et à créer des opportunités pour la jeunesse et les communautés.

**« Rawbank choisit d'agir là où les besoins sont les plus essentiels »**

Ainsi, en combinant programmes structurants et mécénat stratégique, Rawbank cherche à créer un impact qui dépasse la finance : un impact profond, durable et aligné avec sa vocation de banque engagée au service du développement humain et économique de la République Démocratique du Congo.



## Rawbank à l'Assemblée générale des Nations Unies : l'Afrique comme moteur du changement

**E**n septembre 2025, Rawbank a participé à l'Assemblée générale des Nations Unies à New York, affirmant sa place d'acteur financier engagé au service d'un développement durable et inclusif. En tant que banque leader en RDC et présidente du Conseil d'administration du UN Global Compact Network DRC, Rawbank y a porté un message clair : l'Afrique n'est pas en marge du changement, elle en est l'un des moteurs.

Aux côtés du UN Global Compact, la banque a mis en avant le rôle déterminant du secteur privé dans la construction d'un avenir plus juste et plus durable, rappelant que la transformation économique et sociale du continent ne peut se faire sans l'engagement des entreprises. Rawbank a réaffirmé ses engagements en faveur des droits humains, du travail décent, de l'entrepreneuriat responsable et de la protection de l'environnement, en cohérence avec les Objectifs de Développement Durable (ODD).

À l'occasion du 25<sup>e</sup> anniversaire du UN Global Compact, Rawbank a renouvelé sa volonté d'être un acteur clé de la finance durable, au service de la RDC et du continent africain. Sa participation à Unstoppable Africa et au Private Sector Forum des Nations Unies a également marqué un temps fort : Rawbank était la seule institution bancaire congolaise représentée lors de ces échanges internationaux stratégiques.



→ Ancrer l'impact dans des programmes structurants

**SOUTENIR L'AUTONOMISATION DES FEMMES EN SITUATION DE HANDICAP : L'ÉCONOMIE COMME LEVIER DE DIGNITÉ ET DE RECONNAISSANCE SOCIALE**

**D**ans une société où le handicap demeure un facteur majeur d'exclusion sociale et économique, Rawbank a choisi d'agir là où les vulnérabilités sont les plus aiguës. En 2023, en partenariat avec Caritas, la banque a lancé un programme dédié aux femmes en situation de handicap et aux mères d'enfants handicapés à Kinshasa et Mbuji-Mayi, convaincue que l'inclusion économique constitue l'un des leviers les plus puissants de dignité, d'autonomie et de résilience.

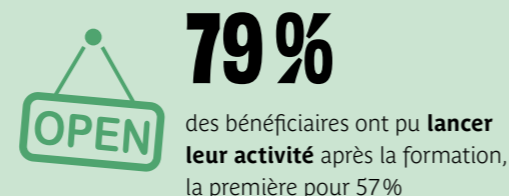
Ce programme repose sur une approche holistique combinant formation entrepreneuriale, accompagnement individualisé, apports en capital de démarrage et mise à disposition de kits professionnels adaptés. Entre 2023 et 2024, 400 femmes issues de quartiers particulièrement marginalisés ont ainsi été accompagnées dans la structuration de leurs activités, le renforcement de leurs compétences et l'amélioration de leurs conditions de vie.

Afin de mesurer objectivement les effets de cette initiative et d'en tirer des enseignements opérationnels, Rawbank a conduit en avril 2025 une étude d'évaluation d'impact social auprès de plus de 250 bénéficiaires. Les résultats confirment la pertinence du programme et son effet transformateur : 79 % des participantes ont pu lancer ou développer une activité génératrice de revenus, 88 % déclarent une hausse de leurs revenus et 70 % des mères constatent une amélioration de la santé de leurs enfants en situation de handicap. Au-delà des indicateurs économiques, l'impact humain est tout aussi significatif : 72 % des répondantes se projettent désormais dans l'avenir avec confiance, 67 % se disent fières de leur parcours et 40 % rapportent une amélioration de leurs relations familiales et communautaires.

**« La banque contribue à bâtir des trajectoires durables d'autonomie et de dignité pour des femmes trop souvent laissées en marge. »**

**Les grands impacts du programme**

→ Acquisition de compétences permettant des activités génératrices de revenus



« La formation m'a appris à développer mon activité. Cela a changé ma vie »

→ Augmentation des revenus et sécurisation financière



« Ma santé a totalement changé, et en plus de cela, je suis devenue indépendante ! »

→ Amélioration des conditions de vie



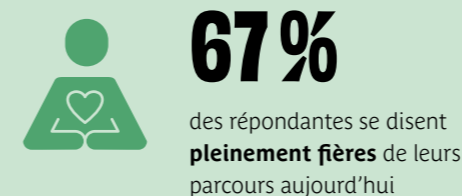
« La santé de ma fille s'est beaucoup améliorée. Elle ne fait plus autant de crises et elle peut marcher »

→ Renforcement de l'autonomie personnelle et décisionnelle



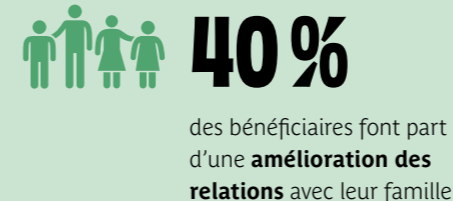
« Je suis devenue complètement autonome et indépendante, ma vie a changé »

→ Amélioration de la confiance en soi, de la dignité et de l'estime personnelle



« Aujourd'hui, je ne suis plus mendiante, j'arrive à épargner et je prends soin de mes enfants. Je suis fière de moi »

→ Amélioration des relations familiales et des liens communautaires



« Avant je n'étais pas considérée dans ma famille aujourd'hui, je suis considérée avec beaucoup de valeur »



Ces résultats illustrent que l'autonomisation économique produit des effets en cascade : sur la sécurité financière, l'estime de soi, l'inclusion sociale et le bien-être des familles. Ils confirment également l'importance d'un accompagnement de proximité, adapté aux réalités locales et articulé autour des besoins concrets des bénéficiaires.

Fort de ces enseignements, Rawbank entend poursuivre et renforcer cette dynamique, en affinant ses dispositifs d'accompagnement, en élargissant progressivement la couverture territoriale du programme et en intégrant systématiquement l'évaluation d'impact comme outil de pilotage et d'apprentissage. Ainsi, au-delà du financement, la banque contribue à bâtir des trajectoires durables d'autonomie et de dignité pour des femmes trop souvent laissées en marge du développement économique.

**ACCÈS À L'EAU POTABLE :  
CONTRIBUER À DES CONDITIONS  
DE VIE DIGNES ET DURABLES**

**E**n 2025, Rawbank a poursuivi et renforcé son programme de forages d'eau potable lancé en 2021, convaincue que l'accès à l'eau constitue l'un des fondements les plus essentiels du développement humain, économique et social. Dans un pays qui concentre plus de 50 % des eaux de surface du continent mais où près de 76 % de la population n'a toujours pas accès à une eau potable de base, la banque a choisi d'agir là où les besoins sont les plus criants, en ciblant prioritairement les zones rurales et périurbaines les plus vulnérables.

Lancé pour améliorer durablement l'accès à l'eau potable, ce programme visait la réalisation de 100 puits d'ici 2025 dans les territoires particulièrement touchés par les problématiques hydriques.

Au 31 décembre 2025, 98 projets de forage avaient été lancés, dont 64 déjà achevés et livrés. Ces infrastructures ont été installées au cœur des communautés – dans des écoles, orphelinats, églises ou espaces publics – afin de répondre aux besoins quotidiens des populations.

Au-delà de la construction des ouvrages, Rawbank a encouragé la mise en place de comités de gestion communautaires chargés d'assurer l'entretien des points d'eau et, dans la plupart des cas, de fixer un prix symbolique permettant de garantir la pérennité du service.

Les effets de ces forages dépassent largement la seule question de l'accès à l'eau. Une étude d'impact menée en 2025 auprès de 307 bénéficiaires dans 11 sites du Kongo-Central et de Kinshasa met en lumière des résultats tangibles : une réduction significative du temps consacré chaque jour à la collecte de l'eau (en moyenne 55 minutes gagnées par personne), une amélioration du sentiment de sécurité, notamment pour les femmes et les enfants, et des bénéfices sanitaires mesurables, avec une baisse des maladies liées à l'eau contaminée. L'accès à une eau de meilleure qualité réduit l'exposition aux maladies d'origine hydrique et favorise des pratiques d'hygiène plus régulières. Dans de nombreux villages, les forages ont également stimulé l'activité économique locale en facilitant certaines activités professionnelles et en créant des emplois liés à la gestion des points d'eau.

**100 puits**

seront forés d'ici 2025, dans cinq régions touchées par les problématiques liées à l'eau.

**Les grands impacts  
du projet forages**



**90**  
litres d'eau  
puisés en moyenne  
par jour par foyer



**54 %**  
des bénéficiaires puisent au moins **4 bidons** (soit 100 litres) d'eau au forage chaque jour pour leur foyer – soit 20 litres par personne en moyenne



Selon l'OMS, un **minimum vital de 20 litres d'eau par jour et par personne** est préconisé pour répondre aux besoins fondamentaux d'hydratation et d'hygiène personnelle (et de 50 litres pour vivre décemment)



**74 %**  
des ménages bénéficiaires **consomment plus d'eau** depuis la construction du forage.



**63 %**  
des bénéficiaires estiment que **leur état de santé s'est amélioré** depuis qu'ils utilisent l'eau du forage.

**« Avant, j'utilisais l'eau de la source qui était contaminée par le bétail et nous rendait souvent malades. J'avais aussi des maux de dos à force de porter de lourdes charges. Depuis que je vais au forage, ça va mieux. »**

— Habitante de Selembao (Kongo-Central)

**Un sentiment d'apaisement**



**94 %**  
des bénéficiaires interrogés déclarent se sentir plus tranquilles depuis la construction du forage. **Les femmes, étant les responsables de la collecte, sont particulièrement impactées.**

**« Avant on souffrait pour avoir de l'eau mais depuis que ce forage existe, on ne souffre plus »** — Habitante de Luozi Kingila (Kongo-Central)

**« C'est tranquilisant d'avoir un accès si facile, je n'ai qu'à sortir de chez moi. »**  
— Habitante de Selembao (Kongo-Central)

Au-delà des indicateurs quantitatifs, le programme a produit un impact social profond : il a renforcé la cohésion communautaire, redonné de la dignité aux familles et amélioré les conditions de vie, en particulier pour les femmes, principales responsables de la collecte de l'eau. Dans certains territoires, l'installation d'un forage a même contribué à améliorer l'attractivité des écoles et à sécuriser la fréquentation scolaire des enfants.

**55 minutes**

gagnées par jour et par personne grâce aux forages

En 2025, Rawbank a ainsi consolidé ce projet comme l'un des piliers de sa stratégie d'impact : non pas une action ponctuelle de mécénat, mais un investissement durable dans le bien-être des communautés, l'égalité des chances et la résilience des territoires congolais.

**Un projet en lien étroit  
avec plusieurs Objectifs de  
Développement Durable (ODD)**



**ODD 3 • Santé et bien-être**

→ Réduction des maladies liées à l'eau, améliorant ainsi la santé des populations bénéficiaires.

**ODD 4 • Education de qualité**

→ Diminution des absences à l'école grâce à la réduction des maladies et du temps consacré à la collecte d'eau.

**ODD 5 • Egalité des sexes**

→ Réduction de la pénibilité pour les femmes et les filles, principales responsables de la collecte d'eau.

**ODD 7 • Energie propre et abordable**

→ Installation de panneaux solaires pour le fonctionnement de la pompe.

**ODD 8 • Travail décent et croissance économique**

→ Soutien à l'activité existante, contribution au développement économique local et à la création d'emploi.

**ODD 17 • Partenariat pour la réalisation des objectifs**

→ En tissant des partenariats avec des institutions locales (églises, écoles, hôpitaux, etc.) pour déployer et suivre le projet.

**RÉNOVATION D'INFRASTRUCTURES ESSENTIELLES : LA RÉHABILITATION COMME LEVIER DE REDYNAMISATION DES ÉCOSYSTÈMES LOCAUX**

**E**n République Démocratique du Congo, la dégradation des infrastructures d'éducation et de santé reste un frein direct au développement humain, alors même que les financements publics demeurent insuffisants et que le financement privé recule face à des contraintes structurelles.

Dans ce contexte, Rawbank poursuit en 2025 son engagement « Giving Back to Society » : une démarche de responsabilité sociétale qui vise à rénover, équiper et remettre en capacité des infrastructures essentielles — là où l'impact est immédiat, mesurable et durable pour les communautés.



**Giving Back to Society en 2025, c'est :**

**DES PROGRAMMES SOCIAUX DANS 6 PROVINCES :**

**GEMENA (Centre)**

- 100+ mamans paysannes & orphelins aidés
- Kits agricoles distribués
- Soutien à femmes entrepreneures
- 20 patients hospitaliers pris en charge
- Dons + machines à coudre pour orphelinat

**BANDUNDU (Centre)**

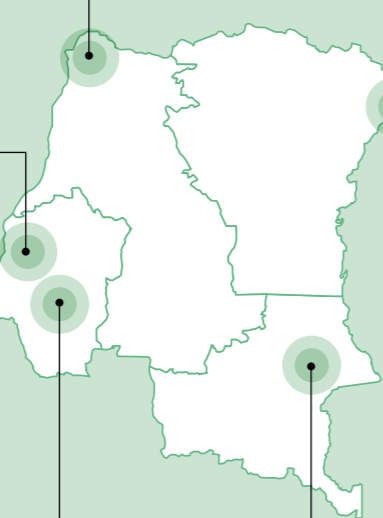
- 100+ familles déplacées soutenues
- Dons matériels + aide financière

**MUANDA (Ouest)**

- 100+ orphelins aidés
- 4 orphelinats réhabilités
- Actions : éducation, santé, eau, aide sociale

**KIKWIT (Centre)**

- Projet piscicole pour personnes touchées par la lèpre
- Terrain 1 ha + étangs opérationnels
- Revenus autonomes prévus dès 2026



**MAHAGI (Est)**

- 2 km d'éclairage public installés
- Adduction d'eau potable (Djumba)
- Réhabilitation Petit Séminaire
- Morgue en restauration
- 600+ ménages déplacés aidés
- 100 kits scolaires distribués

**MANONO (Sud)**

- École primaire Mwamba Bondo construite (6 classes équipées)
- 600+ élèves bénéficiaires



**+ de 100 000** bénéficiaires directs et indirects



**+ de 100** structures locales accompagnées



**+ de 1 Million de \$** de fonds engagés

Déployé de manière multisectorielle, le programme de réhabilitation mené par Rawbank a permis, depuis 2020, d'accompagner 26 infrastructures dans les cinq régions du pays, avec une répartition équilibrée entre santé (42%) et éducation (42%), complétée par des projets à dimension environnementale (8%) et de développement local (8%). L'approche privilégie des interventions concrètes et adaptées à chaque réalité de terrain : construction, rénovation ou dotation en équipements, pour restaurer la continuité de service, améliorer les conditions d'accueil et renforcer l'attractivité des structures.

**« L'hôpital a une bonne notoriété grâce aux équipements spécialisés comme les couveuses, appareils de monitoring etc. »**

— Hôpital Roi Baudouin

En 2025, cette dynamique s'est traduite par des bénéfices tangibles : environ 8 500 élèves ont pu profiter de meilleures infrastructures d'éducation et de formation, tandis que, côté santé, les actions engagées depuis 2020 ont contribué à une meilleure prise en charge pour près de 120 000 patients.

Au-delà de ces volumes, l'impact se lit dans la transformation des écosystèmes locaux : des structures gagnent en notoriété (72%), attirent davantage de publics et de soutiens (83%), améliorent les conditions de travail des équipes (94%) et renforcent la qualité de l'accueil des bénéficiaires (94%). Dans plusieurs cas, la réhabilitation a aussi permis une montée en capacité (39% des structures indiquent pouvoir accueillir davantage) et une dynamique d'emploi local (39%).

**« Notre école est maintenant reconnue pour la qualité de son enseignement. Les travaux nous ont permis d'attirer des dons ainsi que de nombreux nouveaux élèves. »**

— Ecole de référence de Mahagi

Cette démarche s'inscrit dans une logique simple : réhabiliter, c'est rendre à nouveau possible. Possible d'accoucher dans de meilleures conditions, d'apprendre dans un environnement digne, de soigner avec des équipements adaptés, et de recréer autour de ces lieux essentiels des cercles de confiance, de fréquentation et de mobilisation communautaire.

En 2025, Rawbank confirme ainsi une conviction structurante : investir dans les infrastructures, c'est investir dans les fondements mêmes de la résilience économique et sociale du pays.

**« Les femmes ont désormais accès à des toilettes, et le toit qui manquait de s'écrouler a été réparé. »**

— Le marché des dames du Golf

**Des moyens d'intervention différents selon les besoins des structures bénéficiaires**

**RÉNOVATION**

- **12 structures** sur l'échantillon étudié
- Des infrastructures en état de **délabrement**, abîmées par les intempéries et l'humidité
- **L'insuffisance de fonds** de roulement empêche l'entretien des bâtiments, exposant les structures à **des urgences** comme les infiltrations d'eau en saison des pluies.

Exemple : Institut LOKOLE à Bumba

**CONSTRUCTION**

- **10 infrastructures** sur l'échantillon étudié
- Concerne essentiellement des installations sanitaires
- Pour **répondre aux besoins grandissants**: construction de nouvelles salles de classe
- **Situation d'urgence** - e.g. la maison des garçons de l'orphelinat jeunes au soleil : la maison avait brûlé.

Exemple : Ecole de la liberté à Kinshasa



**DOTATION D'ÉQUIPEMENTS**

- **3 infrastructures** de santé ont reçu des équipements
- Don de lits, couveuses, lits d'accouchement, draps, pinces, etc.
- Concerne uniquement les **infrastructures en santé**

Exemple : Maternité de l'hôpital Roi Baudouin à Kinshasa



## → Soutenir ceux qui transforment : une politique de mécénat & sponsoring engagée

**E**n complément de ses programmes d'impact structurants, Rawbank déploie une politique de mécénat et de sponsoring ciblée en faveur d'acteurs qui contribuent concrètement au développement social, éducatif, culturel et entrepreneurial du pays. Cette approche vise à soutenir des initiatives à fort effet d'entraînement, portées par des organisations crédibles et ancrées localement, capables de générer des changements durables au bénéfice des communautés. En 2025, Rawbank a poursuivi cet engagement en accompagnant des projets innovants et inclusifs, favorisant l'accès aux opportunités, le renforcement des capacités et la vitalité des écosystèmes locaux, conformément à sa vision d'une banque engagée au service du bien commun.

### WE ACT : INVESTIR DANS LA JEUNESSE POUR ACCÉLÉRER LA TRANSFORMATION ÉCONOMIQUE

Programme d'engagement jeunesse de Rawbank, We Act traduit une conviction stratégique : investir dans le capital humain est un levier déterminant de développement durable. Conçu comme une plateforme nationale d'empowerment, le programme soutient l'épanouissement personnel, académique, professionnel et entrepreneurial des jeunes Congolais à travers cinq piliers complémentaires : Arts & Culture, Digital, Sport, Entrepreneuriat et Écologie.

En 2025, We Act a poursuivi son déploiement à l'échelle nationale avec plus de 10 000 membres enregistrés, dont plus de 1 500 jeunes mobilisés dans les activités de l'année. Déjà présent à Kinshasa ainsi que dans les régions Ouest, Sud et Est, le programme prévoit une extension vers la région Centre en 2026, confirmant sa montée en puissance comme initiative structurante d'accompagnement des talents.

Les actions menées reflètent une approche intégrée : concours artistiques et expositions pour révéler les talents créatifs, formations technologiques en marketing digital, cybersécurité, data ou intelligence artificielle, compétitions sportives universitaires, ateliers d'employabilité et d'entrepreneuriat, ainsi que campagnes de sensibilisation environnementale. Cette dynamique s'appuie sur des partenariats éducatifs à fort impact, notamment avec YouScribe, première bibliothèque numérique d'Afrique dont la mission est de démocratiser l'accès à la lecture et à l'éducation grâce à des ressources pédagogiques accessibles en ligne.

Juin 2025 a marqué une étape décisive avec la conclusion de trois partenariats stratégiques avec les incubateurs Ovation, Kadea et Orange Corners. À travers ces accords, Rawbank a affirmé sa volonté d'aller au-delà du financement en investissant directement dans la montée en compétences, l'innovation et la digitalisation des jeunes entrepreneurs, considérés comme des acteurs clés de la transformation économique du pays.



« La collaboration avec Rawbank à travers l'initiative We Act a été un véritable levier stratégique pour le programme Orange Corners RDC implémenté par Ingenious City. Au-delà du soutien financier, c'est un partenariat engagé, aligné sur notre vision de professionnalisation et d'inclusion des entrepreneurs congolais. Leur engagement envoie un signal fort à l'écosystème : le secteur privé a un rôle clé à jouer dans la structuration des StartUps/PME et la création d'emplois durables. »

— Shary LIMA, Coordinatrice et Hub Manager, Ingenious City (orange corners RDC)



« Le partenariat entre Ovation et Rawbank dans le cadre du programme We Act For Impact illustre une vision commune : identifier, structurer et accélérer des entrepreneurs à fort impact. Ensemble, nous créons un écosystème où innovation, performance économique et impact social avancent main dans la main au service du développement local. »

— Jonathan MAKOLO, Directeur Pays chez Ovation



« Avec Rawbank, YouScribe transforme chaque étudiant en lecteur, et chaque lecteur en futur leader. »

— Valentin ANCEAU, Business Developer Regional Manager YouScribe



Avec Ovation, dix startups basées à Lubumbashi et Kolwezi bénéficient d'un accompagnement intensif combinant bootcamps, coaching individualisé et accès à des opportunités de financement, avec un lancement officiel lors de la Mining Week. En parallèle, la collaboration avec Kadea a permis de former quarante jeunes aux métiers du digital à Kinshasa et Lubumbashi, complétée par des sessions mensuelles gratuites pour les bénéficiaires de We Act et par un accompagnement dédié aux PME clientes de la banque dans leur stratégie numérique. Enfin, Rawbank a consolidé sa coopération avec Orange Corners RDC, programme d'accompagnement de dix mois destiné aux porteurs de projets et fondateurs de startups, renforcé par des synergies pédagogiques avec Academia et par une cérémonie de valorisation des lauréats organisée au siège de la banque.

À travers We Act, Rawbank confirme une approche distinctive : agir comme catalyseur d'opportunités, en développant les compétences, en révélant les talents et en facilitant l'accès aux ressources. Le programme illustre le rôle d'une banque qui ne se limite pas à financer l'économie, mais contribue activement à préparer celles et ceux qui en porteront la croissance future.

→ Le sport comme moteur d'excellence, d'inclusion et de rayonnement national

**1 MILLION D'ESPOIRS : QUAND LE FOOTBALL DEVIENT UN OUTIL D'ÉDUCATION ET DE PROTECTION**

Lancé par Rawbank en partenariat avec l'ONG internationale Street Child United et deux associations locales à Lubumbashi (BUMI et Malaika), le programme *1 Million d'Espoirs* s'inscrit dans un contexte social particulièrement préoccupant. En République Démocratique du Congo, entre 70 000 et 100 000 enfants vivraient aujourd'hui dans les rues des grandes villes, souvent à la suite de ruptures familiales liées à la pauvreté extrême, aux accusations de sorcellerie ou aux conséquences des conflits armés. À cette réalité s'ajoute une déscolarisation massive, avec plus de 3,5 millions d'enfants hors du système éducatif.

Face à cette vulnérabilité extrême, *1 Million d'Espoirs* repose sur une conviction forte : le sport, et en particulier le football, peut devenir un levier structurant d'éducation, de protection et d'inclusion sociale lorsqu'il s'inscrit dans un cadre pédagogique rigoureux.

Concrètement, *1 Million d'Espoirs* associe des entraînements sportifs réguliers à un curriculum éducatif inédit en RDC, centré sur les droits de l'enfant, la prise de parole, le vivre-ensemble et le renforcement de la confiance en soi. Le programme s'inscrit en complément de la scolarité – et non en substitution – avec l'objectif de renforcer l'engagement scolaire, la responsabilisation et la capacité des enfants à se projeter dans l'avenir.

Enfin, *1 Million d'Espoirs* s'inscrit dans une dynamique internationale : une partie des bénéficiaires est appelée à représenter la RDC lors de la Street Child World Cup 2026. Cette perspective constitue un puissant moteur de motivation individuelle et collective, tout en offrant une visibilité internationale à des enfants habituellement invisibilisés.

En novembre 2025, une étude d'impact qualitative indépendante a ainsi été menée à Lubumbashi auprès d'une quarantaine de parties prenantes : enfants bénéficiaires, coaches, responsables associatifs et parents pour analyser les transformations déjà observables après un premier cycle complet de mise en œuvre du programme, tant sur les trajectoires individuelles des enfants que sur les dynamiques collectives au sein des associations partenaires et de leur environnement familial.



**Les grands impacts** du programme  
1 Million d'Espoirs

→ **Connaissance des droits et responsabilisation**

**80 %**

des enfants interrogés déclarent avoir expliqué à d'autres personnes (enfants, parents) ce que sont les droits des enfants

« J'ai développé de nouvelles connaissances sur des droits que je ne connaissais pas »

— Clovis, 16 ans, gardien

→ **Renforcement de la confiance et l'estime de soi des enfants**

**100 %**

des enfants interrogés déclarent avoir une meilleure estime d'eux-mêmes

« J'ai tellement confiance en moi que je pourrai parler devant 1 million de personnes, et j'impressionnerai tout le monde. »

— Divine, 13 ans, milieu de terrain

→ **Amélioration du comportement et du vivre-ensemble**

« Avant, je n'aimais pas être en groupe, aujourd'hui on m'a appris le vivre ensemble. Je me sens à l'aise. On m'écoute, je peux me lever et parler »

— Abel, 16 ans, milieu de terrain

→ **Égalité des genres**

**100 %**

des répondantes déclarent que les filles aussi peuvent jouer au foot après le programme (vs. 30% avant)

« Il y a des gens qui me décourageaient, comme si le foot est un sport de garçons ; je leur ai dit que c'était mon sport préféré. »

— Inès, 12 ans

→ **Renforcement humain et institutionnel des associations**

« On ne connaissait pas la définition de l'enfant, on a appris notre rôle et le leur. Ça nous a inculqué une autre façon de voir les choses. »

— Coach Strong (Malaika)

Le premier impact observé concerne le renforcement de la confiance et de l'estime de soi : les enfants osent davantage prendre la parole, s'exprimer en public et affirmer leurs idées. Parents et éducateurs constatent une meilleure gestion des émotions et une posture plus sereine et affirmée au quotidien.

Le programme contribue également à une amélioration du comportement et du vivre-ensemble. À travers le football, les bénéficiaires apprennent le respect des règles, la coopération et la discipline. Ces apprentissages dépassent le cadre sportif et se traduisent par des relations plus apaisées à l'école et au sein des familles, ainsi qu'une responsabilisation accrue des enfants dans leur environnement.

Un impact structurant réside dans l'appropriation des droits de l'enfant. Les bénéficiaires sont désormais capables de comprendre, d'expliquer et de relayer ces droits auprès de leurs pairs et de leur entourage. Cette prise de conscience favorise un réengagement scolaire et une meilleure projection dans l'avenir, l'éducation étant perçue comme un droit fondamental et un levier pour « devenir quelqu'un ».

Enfin, *1 Million d'Espoirs* génère des effets positifs en matière d'égalité des genres et de renforcement des acteurs locaux. La pratique du football participe à la déconstruction des stéréotypes, notamment pour les jeunes filles, tandis que les associations partenaires voient leurs compétences pédagogiques et leur crédibilité renforcées, contribuant à la durabilité du programme.

**« Un impact structurant réside dans l'appropriation des droits de l'enfant. Les bénéficiaires sont désormais capables de comprendre, d'expliquer et de relayer ces droits auprès de leurs pairs et de leur entourage »**

## La prise de parole en public : un levier central d'autonomie et d'émancipation

**« J'avais peur que les gens se moquent de moi quand je parle. Aujourd'hui, j'ose lever la main en classe et tout le monde m'écoute quand je parle »**

— Jérémie, 16 ans, attaquant

**« Avant, j'avais toujours honte de prendre la parole en public car je pensais qu'un enfant ne pouvait pas parler. »**

— Clovis, 16 ans, gardien

**« Elle parle de ses droits, elle me les explique. Avant elle ne parlait pas. Maintenant elle participe aux sketches, elle chante, elle récite des poèmes »**

— Un parent



## CATHERINE NDEKO : INVESTIR DANS L'EXCELLENCE SPORTIVE ET LE POTENTIEL DES JEUNES TALENTS

**F**idèle à sa conviction que l'impact dépasse la seule sphère économique, Rawbank a poursuivi en 2025 son engagement auprès de Ndeko, jeune joueuse de tennis identifiée et accompagnée dans le cadre de ses initiatives en faveur de l'émergence des talents congolais. Au-delà du sponsoring, le soutien de la banque s'inscrit dans une vision de long terme : offrir à de jeunes sportifs prometteurs les conditions nécessaires pour progresser au plus haut niveau et devenir, demain, des ambassadrices de la RDC sur la scène internationale.

En 2025, Ndeko a intégré l'Académie Emilio Sánchez en Espagne, l'un des centres de formation de référence en Europe, afin de poursuivre sa montée en compétences, perfectionner son jeu et bénéficier d'un encadrement technique de haut niveau. Cette étape marque une nouvelle phase dans son parcours, combinant exigence sportive, discipline et ouverture à des standards internationaux d'entraînement.



## RAWBANK, PARTENAIRE DURABLE DU GOLF AU CONGO

**E**n 2025, Rawbank a poursuivi et consolidé son rôle de partenaire de référence du golf congolais, en renouvelant son soutien à deux événements majeurs du calendrier sportif national.

Du 2 au 4 octobre 2025, la banque a accompagné la 46<sup>e</sup> édition de l'Open de Golf de Lubumbashi, organisé au prestigieux Golf Club de Lubumbashi. Durant trois jours, cette compétition a réuni amateurs et professionnels autour de valeurs d'élégance, de fair-play et de convivialité. En tant que sponsor officiel, Rawbank a réaffirmé son ancrage dans le développement du sport dans le Grand Katanga, territoire stratégique pour l'économie congolaise et pour l'implantation historique de la banque.



Dans le prolongement de cet engagement, Rawbank a également été sponsor officiel de l'Open de Golf de Kinshasa, qui s'est tenu les 11 et 12 octobre 2025 au Cercle de Kinshasa. Ce tournoi, inscrit dans le circuit français de golf, a permis de renforcer la visibilité internationale de la RDC comme destination sportive, tout en offrant une plateforme de networking et d'échanges entre acteurs économiques, institutionnels et sportifs.

À travers ces partenariats, Rawbank ne se limite pas à un soutien événementiel : elle contribue à structurer l'écosystème du golf congolais, à valoriser les infrastructures sportives et à créer des ponts entre sport, économie et développement local. Fidèle à sa mission de banque engagée « au-delà de la finance », Rawbank inscrit son action dans la durée, convaincue que le sport est un puissant vecteur de rayonnement, d'inclusion et de fierté nationale.

**FESTIVAL AMANI : CULTURE, JEUNESSE ET ENTREPRENEURIAT AU SERVICE DE LA TRANSFORMATION**

**P**artenaire historique du Festival Amani à Goma depuis plus de dix ans, Rawbank a tenu à mettre à l'honneur en 2025 ce rendez-vous emblématique de la région des Grands Lacs, malgré l'impossibilité de sa tenue cette année-là. Bien plus qu'un événement musical, Amani s'est imposé au fil du temps comme un symbole de paix retrouvée, un espace de rassemblement où la jeunesse peut s'exprimer, se rencontrer et construire des perspectives communes. Pour Rawbank, accompagner cette initiative relève d'un engagement stratégique : soutenir les dynamiques culturelles comme leviers de cohésion sociale, d'innovation et de développement économique.

Depuis sa création, le festival mobilise plus de 35 000 jeunes autour des valeurs de créativité, de dialogue et d'entrepreneuriat. Le Concours Entrepreneurs Amani illustre cet impact structurant : plus de 1 100 idées de projets analysées, plus de 90 micro-entreprises incubées, plus de 60 000 USD de financements mobilisés et plus de 200 emplois stables ainsi que plus de 300 emplois partiels générés. Les entreprises accompagnées ont produit plus de 1,5 million USD de chiffre d'affaires en 2024, démontrant la capacité du programme à transformer des initiatives locales en activités économiques pérennes. La start-up MonGRS, soutenue dans ce cadre, en constitue un exemple concret en proposant une alternative durable à la déforestation dans la région de Goma.

Le volet artistique renforce cette dynamique. Plus de 500 000 USD ont été investis dans la création locale, permettant de sélectionner plus de 60 artistes et d'organiser plus de 200 résidences artistiques destinées à professionnaliser les talents et à les préparer aux standards de la scène internationale. En valorisant Amani même en son absence en 2025,

Rawbank réaffirme la constance de son engagement : soutenir la culture, révéler les talents et accompagner la jeunesse comme acteurs clés de transformation économique et sociale de la République Démocratique du Congo.

**« Depuis sa création, le festival mobilise plus de 35 000 jeunes autour des valeurs de créativité, de dialogue et d'entrepreneuriat »**



**« Le partenariat avec Rawbank est essentiel pour le Festival Amani. Il nous permet de développer une vision d'ensemble du festival qui va bien au-delà de la musique. Ensemble, nous travaillons pour faire de la culture un véritable instrument de paix et de cohabitation pacifique, tout en soutenant l'entrepreneuriat des jeunes et le développement socio-économique de notre communauté. »**



**GUILLAUME BISIMWA**

Directeur du Festival Amani



# Notre rapport **financier**

# Rapport du commissaire aux comptes sur les états financiers annuels

## EXERCICE CLOS LE 31 DÉCEMBRE 2025

Aux actionnaires de la société Rawbank, S.A.

En exécution de la mission qui nous a été confiée par votre assemblée générale ordinaire, nous vous rendons notre rapport relatif à l'exercice clos le 31 décembre 2025, sur :

— L'audit des états financiers annuels de la société Rawbank, S.A., tels qu'ils sont joints au présent rapport qui se caractérisent par les chiffres suivants exprimés en milliers de francs congolais (CDF) :

	Exercice 2025	Exercice 2024
Total bilan	15 346 233 301	17 215 556 047
Fonds propres	1 865 661 919	1 792 050 639
Résultat net bénéficiaire	521 194 856	591 262 468
Produit Net Bancaire	1 534 090 331	1 429 314 147

— Les vérifications spécifiques prévues par la loi et les autres informations.

Les états financiers de votre société ont été arrêtés par le Conseil d'Administration le 07 avril 2026 sur la base des éléments disponibles à cette date dans un contexte évolutif de crise militaro-politique dans l'est de la République Démocratique du Congo.

## I. AUDIT DES ÉTATS FINANCIERS ANNUELS

### OPINION

Nous avons effectué l'audit des états financiers annuels de la société Rawbank, S.A., comprenant le bilan au 31 décembre 2025, le compte de résultat, le tableau des flux de trésorerie, le tableau de variation des capitaux propres ainsi qu'un résumé des principales méthodes comptables et d'autres informations explicatives contenues dans les notes aux états financiers.

À notre avis, les états financiers annuels sont réguliers et sincères et donnent une image fidèle du résultat des opérations de l'exercice écoulé ainsi que de la situation financière et du patrimoine de la société à la fin de cet exercice conformément aux règles et méthodes comptables applicables aux établissements de crédit (Guide Comptable des Établissements de Crédit) en vigueur en République Démocratique du Congo.

### FONDEMENT DE L'OPINION

Nous avons effectué notre audit selon les normes internationales d'audit (« ISA »), conformément aux prescriptions du Règlement N°01/2017/CM/OHADA portant harmonisation des pratiques des professions de la comptabilité et de l'audit. Les responsabilités qui nous incombent en vertu de ces normes sont plus amplement décrites dans la section « Responsabilités du commissaire aux comptes relatives à l'audit des états financiers annuels » du présent rapport. Nous sommes indépendants de la société conformément au Code d'éthique des professions de la comptabilité et de l'audit adopté par le Règlement N°01/2017/CM/OHADA précité, et des règles d'indépendance qui encadrent le commissariat aux comptes et nous avons satisfait aux autres responsabilités éthiques qui nous incombent selon ces règles. Nous estimons que les éléments probants que nous avons recueillis sont suffisants et appropriés pour fonder notre opinion d'audit.

### OBSERVATION

Nous attirons votre attention sur l'information donnée à la note 40 des états financiers annuels relative aux différents litiges existants au sein de la banque.

Cette observation ne modifie pas l'opinion exprimée ci-dessus.

### OBSERVATION

Nous attirons votre attention sur l'information donnée à la note 45 des états financiers annuels relative à la crise politico-militaire dans l'Est de la RDC et l'analyse de son impact sur les états financiers.

Cette observation ne modifie pas notre opinion.

## RESPONSABILITÉS DE LA DIRECTION ET DU CONSEIL D'ADMINISTRATION RELATIVES AUX ÉTATS FINANCIERS ANNUELS

Les états financiers annuels ont été établis par la direction et arrêtés par le Conseil d'Administration.

La direction est responsable de la préparation et de la présentation sincère des états financiers annuels conformément aux règles et méthodes comptables applicables aux établissements de crédit en République Démocratique du Congo, ainsi que du contrôle interne qu'elle estime nécessaire pour permettre la préparation d'états financiers annuels ne comportant pas d'anomalies significatives, que celles-ci proviennent de fraudes ou résultent d'erreurs.

Lors de la préparation des états financiers annuels, il incombe à la direction d'évaluer la capacité de la société à poursuivre son exploitation, de fournir, le cas échéant, des informations relatives à la continuité d'exploitation et d'appliquer la base de continuité d'exploitation, sauf si la direction a l'intention de mettre la société en liquidation ou de cesser ses activités ou s'il n'existe aucune autre solution alternative réaliste en vue de le faire.

Il incombe au Conseil d'Administration de surveiller le processus d'élaboration de l'information financière de la société.

## RESPONSABILITÉS DU COMMISSAIRE AUX COMPTES RELATIVES À L'AUDIT DES ÉTATS FINANCIERS ANNUELS

Nos objectifs sont d'obtenir l'assurance raisonnable que les états financiers annuels pris dans leur ensemble ne comportent pas d'anomalies significatives, que celles-ci proviennent de fraudes ou résultent d'erreurs, et d'émettre un rapport d'audit contenant notre opinion.

L'assurance raisonnable correspond à un niveau élevé d'assurance, qui ne garantit toutefois pas qu'un audit réalisé conformément aux normes ISA permettra de toujours détecter toute anomalie significative existante. Les anomalies peuvent provenir de fraudes ou résulter d'erreurs et sont considérées comme significatives lorsqu'elles peuvent, individuellement ou cumulées, influencer les décisions économiques que les utilisateurs des états financiers annuels prennent en se fondant sur ceux-ci.

Nos responsabilités pour l'audit des états financiers annuels sont décrites de façon plus détaillée dans l'annexe 1 du présent rapport du commissaire aux comptes.

## II. VÉRIFICATIONS SPÉCIFIQUES PRÉVUES PAR LA LOI

Nous avons également procédé aux vérifications spécifiques prévues par la loi.

### 2.1 VÉRIFICATION DES AUTRES INFORMATIONS

La responsabilité des autres informations incombe au Conseil d'Administration. Les autres informations se composent des informations contenues dans le rapport de gestion et des documents adressés aux actionnaires sur la situation financière.

Notre opinion sur les états financiers annuels ne s'étend pas aux autres informations et nous n'exprimons aucune forme d'assurance que ce soit sur ces informations.

Dans le cadre de notre mandat de commissaire aux comptes, notre responsabilité est, d'une part, de faire les vérifications spécifiques prévues par la loi, et ce faisant, de vérifier la sincérité et la concordance avec les états financiers annuels des informations données dans le rapport de gestion du Conseil d'Administration et dans les documents adressés aux actionnaires sur la situation financière et les états financiers annuels, et d'autre part, de vérifier, dans leurs aspects significatifs, le respect de certaines obligations légales et réglementaires.

### 2.2 VÉRIFICATION DU REGISTRE DES TITRES NOMINATIFS

En application de l'article 746-2 de l'Acte Uniforme de l'OHADA relatif au droit des sociétés commerciales et du GIE révisé, nous avons également procédé au contrôle des registres des titres nominatifs tenus par la société.

Nous n'avons pas d'observation à formuler sur l'existence et la bonne tenue de ces registres.

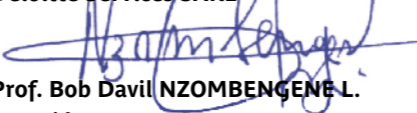
### 2.3 AUTRES VÉRIFICATIONS SPÉCIFIQUES

Nos diligences devraient aussi porter sur le contrôle des différents ratios prudentiels conformément à l'instruction n°14 de la Banque Centrale du Congo relative aux normes prudentielles de gestion.

À la date du présent rapport, conformément aux dispositions de l'instruction précitée, nous n'avons pas d'observations majeures à formuler.

Kinshasa, le 13 avril 2026

**Le Commissaire aux Comptes**  
**Deloitte Services SARL**

  
**Prof. Bob Davil NZOMBENGENE L.**  
**Associé**  
**Expert-Comptable**

## RAWBANK S.A

### BILANS AU 31 DECEMBRE 2025 ET 31 DECEMBRE 2024 (Exprimés en milliers de Francs Congolais - FC)

ACTIF	Note	31/12/2025	31/12/2024
<b>Trésorerie et opérations interbancaires</b>			
Caisses et Banque Centrale du Congo	4	1 661 148 683	1 860 367 797
Correspondants bancaires	5	5 621 781 912	7 756 242 941
Portefeuille d'investissement	6	<u>2 069 190 442</u>	<u>1 035 566 012</u>
		<b>9 352 121 037</b>	<b>10 652 176 750</b>
<b>Opérations avec la clientèle</b>			
Portefeuille effets commerciaux	7	499 561 431	166 180 979
Crédits à la clientèle	8	<u>4 656 233 198</u>	<u>5 617 520 018</u>
		<b>5 155 794 629</b>	<b>5 783 700 997</b>
<b>Comptes des tiers et de régularisation</b>			
Comptes des tiers	9	323 179 375	309 847 688
Comptes de régularisation	10	<u>89 216 339</u>	<u>14 661 851</u>
		<b>412 395 714</b>	<b>324 509 539</b>
<b>Valeurs immobilisées</b>			
Immobilisations corporelles nettes	11	409 249 231	435 459 616
Garanties et cautions	12.1	5 422 690	5 809 145
Titres de participation	12.2	<u>11 250 000</u>	<u>13 900 000</u>
		<b>425 921 921</b>	<b>455 168 761</b>
<b>Total Actif</b>		<b><u>15 346 233 301</u></b>	<b><u>17 215 556 047</u></b>
<b>COMPTES D'ORDRE</b>		<b>31/12/2025</b>	<b>31/12/2024</b>
Engagements donnés	41	1 876 862 136	1 479 662 460
Engagements reçus	42	3 024 192 613	3 150 414 108
Engagements internes	43	20 761 742	21 202 985
Engagements opérations en devise	44	<u>8 959 225</u>	<u>---</u>
<b>TOTAL COMPTES D'ORDRE</b>		<b><u>4 930 775 716</u></b>	<b><u>4 651 279 553</u></b>

## RAWBANK S.A

BILANS AU 31 DECEMBRE 2025 ET 31 DECEMBRE 2024  
(Exprimés en milliers de Francs Congolais - FC)

<b>PASSIF</b>	<b>Note</b>	<b>31/12/2025</b>	<b>31/12/2024</b>
<b>Trésorerie et opérations interbancaires</b>			
Banque Centrale du Congo		145 975 059	654 901 212
Comptes à vue banques locales		2 611 794	3 294 394
Comptes à vue des correspondants étrangers		3 885 859	5 267 486
Valeur reçue en pension	13	<u>225 000 000</u>	<u>278 000 000</u>
		<b><u>377 472 712</u></b>	<b><u>941 463 092</u></b>
<b>Opérations avec la clientèle</b>			
Dépôts et comptes courant à vue	14	8 687 026 108	10 613 764 786
Dépôts à terme	15	1 853 072 252	2 575 604 191
Autres dépôts et provisions ordinaires	16	252 919 674	-
Autres comptes clients	17	<u>1 273 712 563</u>	-
		<b><u>12 066 730 597</u></b>	<b><u>13 189 368 977</u></b>
<b>Comptes des tiers et de régularisation</b>			
Comptes des tiers	18	133 193 080	235 724 167
Comptes de régularisation	19	<u>463 582 501</u>	<u>782 199 906</u>
		<b><u>596 775 581</u></b>	<b><u>1 017 924 073</u></b>
<b>Capitaux permanents</b>			
Capital	20	143 684 730	143 684 730
Réserves légales		143 130 592	116 546 734
Report à Nouveau		761 295 888	639 128 046
Plus-value de réévaluation	21	121 754 674	121 754 674
Autres provisions règlementées		77 056 730	77 056 730
Provision pour reconstitution capital		45 807 608	56 597 844
Résultat de la période		521 194 856	591 262 468
<b>Fonds Propres avant provisions réglementaires</b>		<b><u>1 813 925 078</u></b>	<b><u>1 746 031 226</u></b>
Provision réglementaire (Créances saines)	22	<u>51 736 841</u>	<u>46 019 413</u>
<b>Fonds Propres</b>		<b><u>1 865 661 919</u></b>	<b><u>1 792 050 639</u></b>
Provisions retraite		39 626 504	41 365 167
Provision litiges juridiques		36 324 069	24 308 406
Provisions Risque Conjoncturel		<u>8 141 920</u>	-
		<b><u>84 092 493</u></b>	<b><u>65 673 573</u></b>
<b>Autres ressources permanentes</b>			
Emprunt Obligataire	23	-	97 300 000
Emprunt Financiers	24	<u>355 500 000</u>	<u>111 775 693</u>
		<b><u>355 500 000</u></b>	<b><u>209 075 693</u></b>
<b>Total Passif</b>		<b><u>15 346 233 301</u></b>	<b><u>17 215 556 047</u></b>

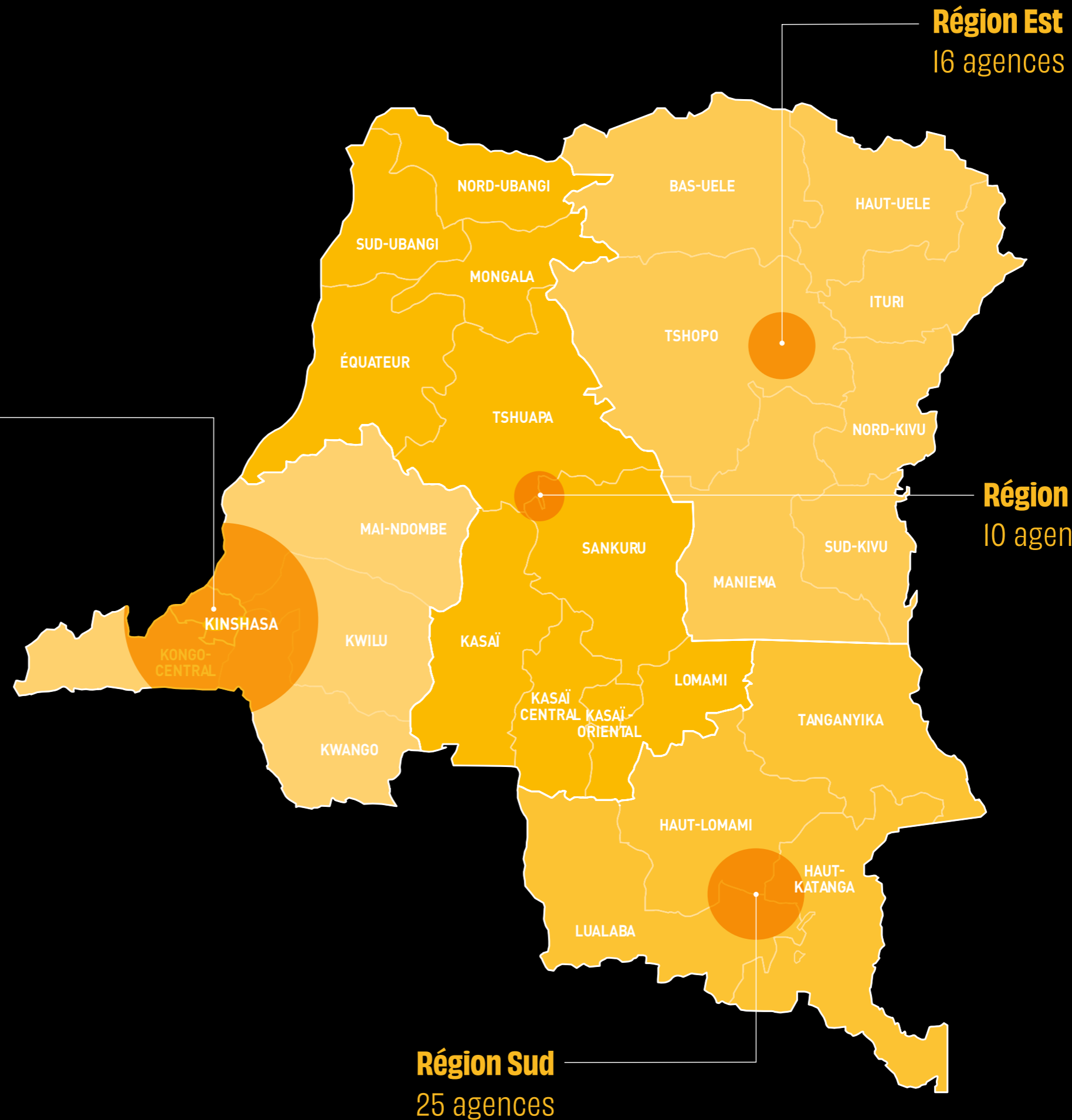
## RAWBANK S.A

COMPTES DE PROFITS ET PERTES AU 31 DECEMBRE 2025 ET 2024  
(Exprimés en milliers de Francs Congolais - FC)

	<b>Note</b>	<b>31/12/2025</b>	<b>31/12/2024</b>
Produits sur opérations de trésorerie	25	258 471 295	347 334 986
Produits sur opérations interbancaires	26	106 976 019	53 674 121
Produits sur opérations avec la clientèle	27	926 652 848	869 877 070
Charges sur opérations de trésorerie	28	(30 739 986)	(33 222 585)
Charges sur opérations interbancaires	29	(990 670)	(168 261)
Charges sur opérations avec la clientèle	30	<u>(184 153 733)</u>	<u>(138 576 032)</u>
		<b><u>1 076 215 773</u></b>	<b><u>1 098 919 299</u></b>
<b>Marge d'intermédiation</b>			
Produits sur opérations bancaires diverses	31	796 495 006	581 227 868
Charge sur opérations bancaires diverses	32	(99 703 054)	(29 636 669)
Autres charges bancaires	33	<u>(238 917 384)</u>	<u>(221 196 351)</u>
		<b><u>1 534 090 331</u></b>	<b><u>1 429 314 147</u></b>
<b>Produit net bancaire</b>			
Produits accessoires	34	2 452 020	62 215 477
Charges générales d'exploitation	35	(397 202 227)	(415 702 039)
Charges du personnel	36	(261 250 570)	(257 720 061)
Impôts et taxes		(35 943 271)	(32 128 683)
Dotations aux amortissements sur immobilisations	37	<u>(50 105 924)</u>	<u>(42 856 367)</u>
		<b><u>792 040 359</u></b>	<b><u>743 122 474</u></b>
<b>Résultat brut d'exploitation</b>			
Dotations et reprise aux provisions aux créances	38	(39 314 972)	(1 698 022)
Dotations aux provisions réglementées		(8 865 075)	-
Dotation aux provisions pour reconstitution capital		-	(2 928 885)
Reprise provision règlementée		-	13 801 870
Résultat exceptionnel	39	(2 738 413)	(68 938 723)
		<b><u>741 121 899</u></b>	<b><u>683 358 714</u></b>
<b>Résultat courant avant impôt</b>			
Impôts sur le bénéfice et profit		(219 927 043)	(92 096 246)
		<b><u>521 194 856</u></b>	<b><u>591 262 468</u></b>
<b>Résultat de la période</b>			

Réseau  
**d'agences**

**Région Kinshasa**  
53 agences



# Nos agences

## Région Kinshasa

**30 Juin** : 3487, boulevard du 30 juin, C/Gombe.

**Guichet SCTP** : Concession gare centrale C/Gombe.

**Guichet Select Shopping Mall** : 1 croisement des avenues des Aviateurs et Equateurs C/Gombe.

**Atrium** : 12/66, croisement des avenues Katanga et Colonel Lukusa, C/Gombe.

**Bandal** : 5142, avenue Kasa-Vubu, C/Bandalungwa.

**Bayaka** : 128, croisement des avenues Kasa-Vubu et Birmanie, C/Kasa-Vubu.

**Bon Marché** : 261, av. Flambeau, Q/Bon Maché, C/Barumbu.

**Cité Verte** : 8478, avenue By-Pass, Q/Cité Verte, C/Selembao.

**Commerce** : 39, avenue du Commerce, C/Gombe

**CTC** : 10, immeuble CTC, Croisement des avenues Equateur et Wagenia, C/Gombe.

**Hôtel de Ville** : 09, avenue du Marché, C/Gombe.

**Illicostore 30 Juin** : 09 Boulevard du 30 juin, à l'Immeuble INTERFINA (Réf : Local Moneygram), C/Gombe

**Huileries** : 166, croisement des avenues Kigoma et Huileries, C/Kinshasa.

**Kinsuka** : 01, avenue de l'école, C/Ngaliema.

**Kintambo** : 12, avenue Kasa-Vubu, Q/Magasin, C/Kintambo.

**La Couronne** : 21, avenue Bandundu, C/Gombe.

**Guichet Minaffet** : 01, place de l'indépendance, C/Gombe.

**Guichet Fleuve Congo Hotel** : Colonel Tshatshi (ex. immeuble CCIC), C/Gombe.

**Guichet 1<sup>er</sup> Shopping Mall** : 6133, avenue Colonel Lukusa.

**La Fontaine** : 9257 avenue Batetela, Galerie La Fontaine, C/Gombe.

**Limete** : 7<sup>ème</sup> rue, boulevard Lumumba, place commerciale.

**Matete** : 10749, avenue Tomba quartier Sumbuka commune de MATETE. Kinshasa.

**N'Djili** : 28, avenue Mazi, Boulevard Lumumba C/N'Djili

**Guichet Kin-Aéro** : Aéroport international de N'Djili, C/Masina

**Ngaba** : 02, avenue de la Foire, Q/Righini, C/Lemba.

**Saint-Luc** : 14, avenue Nguma, réf. église Saint-Luc. C/Ngalima

**Guichet Monishop** : 14, avenue Kasa-Vubu, C/Kintambo.

**UNIKIN** : Enceinte Université de Kinshasa (Unikin), Q/Mbanza-Lemba, C/Lemba.

**UPC** : Croisement des avenues de la Libération et Victoire, C/Lingwala.

**ISC (Institut Supérieur de Commerce)** : Avenue de la Libération (ex. 24 Novembre), C/Gombe.

**Guichet Palais du Peuple** : Rez-de-chaussée du bâtiment du Palais du Peuple, boulevard Triomphal, C/Lingwala.

**UPN** : 999, avenue Laurent Désiré Kabila (ex route de Matadi), C/Ngaliema.

**UTEXAFRICA** : 374, avenue Colonel Mundjiba, C/Ngaliema.

**Guichet Rotana** : 88, croisement des avenues de la Justice et Ouganda, C/Gombe.

**Victoire** : 1, avenue Eyala, Q/Kinshasa, C/Kasa-Vubu, C/Lingwala.

**La Promenade** : Croisement des avenues OUA et Massamba, Local RT – 03, Quartier Diplomate, C/Ngaliema

### PROVINCE DU KONGO-CENTRAL

**Boma** : 31, avenue Mobutu, C/Nzadi, V/Boma.

**Guichet Port ONATRA Matadi** : Port Onatra, Matadi.

**Concession Sucrière de Kwilu-Ngongo** : Territoire Mbanza-Ngungu.

**Guichet Kwilu cité** : 33, avenue centre commercial, quartier Tumba/Kwilu dans la cité de Kwilu- Ngongo.

**Inga** : 21012 1311 AC 227, Camp Shongo, Cité de Inga.

**Kinkanda** : 1182, Route de Kinkanda, Q/ Ville Haute, C/ Matadi.

**Kimpese** : 02, avenue Songololo, Q/Masamuna 2Bis.

**Guichet de Luflu** : Frontière RD Congo / Angola (locaux DGM).

**Matadi** : 13, avenue Major Vangu.

**Guichet ICTSI** : Port ICTSI n°1/2 Cellule OEB, Q/Ville Haute. C/Matadi.

**Guichet Port Aidel Ticom** : 6497, avenue Ango Ango, Q/ Ville Haute, C/Matadi.

**Guichet Port Onatra Boma** : Port Onatra, Boma.

**Mbanza-Ngungu** : 112, avenue Mobutu, Q/Disengomoka, Cité de Mbanza- Ngungu.

**Moanda** : 04, avenue du Commerce.

**Guichet de Yema (frontière)** : Frontière RDC/ANGOLA.

**Guichet Moandé-Cité** : 1140, Avenue du commerce, Q/ MALAMBA BENDO

**Tshela** : 68, avenue Makumbu, Q/Kabila, Centre commercial Tshela.

## Région Centre

### PROVINCE DU KWILU

**Bandundu Ville** : 07, avenue Mutima, C/Basoko, Bandundu Ville.

**Kikwit** : 03, avenue Likasi, C/Lukolela.

**Masi-Manimba** : 07, route de Kikwit sur la nationale n°1, Q/Kangamiesi, C/Masi-Manimba.

### PROVINCE DE L'EQUATEUR

**Mbandaka** : 11, avenue Libération, Q/Mambenga, Ville de Mbandaka.

### PROVINCE DU KASAÏ-CENTRAL

**Kananga** : 275, croisement des avenues Inga et boulevard Lumumba, Q/Malandji, C/Kananga.

### PROVINCE DU KASAÏ- ORIENTAL

**Mbuji-Mayi** : 47, boulevard Laurent Désiré Kabila. C/Diulu.

### PROVINCE DE LA MONGALA

**Bumba** : 52, avenue Mobutu, territoire de Bumba.

### PROVINCE DU SANKURU

**Lodja** : 4, boulevard de la Révolution, centre commercial.

**Lusambo** : 1226, croisement des avenues du Sankuru et de la Révolution.

### PROVINCE DU SUD-UBANGI

**Gemena** : 348, avenue Mobutu, Q/ Congo, C/Lobo.

## Région Est

### PROVINCE DU BAS-UELE

**Buta** : 04, avenue du 4 Janvier, Q/Rubi, C/Final-Buta.

### PROVINCE DU HAUT-UELE

**Doko** : Avenue des banques, route Doko, Q/Leberun, Cité de Durba.

**Isiro** : 04, avenue Poko, Q/Tety, C/Kupa.

**Watsa** : Quartier Résidentiel, Cité de Watsa.

### PROVINCE DE L'ITURI

**Bunia** : 5, avenue Ituri, Q/Lumumba, C/Mbunya.

**Mahagi** : 05, avenue de la Jeunesse, Q/Angirajo, C/Mamba.

### PROVINCE DU MANIEMA

**Kindu** : 04, avenue du 4 Janvier, C/Kasaku.

### PROVINCE DU NORD-KIVU

**Beni** : 18, boulevard Nyamwisi, Q/Residentiel, C/Bungulu.

**Butembo** : 9472, avenue Président de la République, Q/Kambali, C/Vulumba, ville de Butembo.

**Goma** : 17153, boulevard Karisimbi, Q/Les volcans, C/Goma.

**Kasindi** : Croisement des avenues Le Marché et Lwanzo, C/ Rurale de Kasindi Lubiraha, Q/ Majengo

**Katindo** : 4 avenue Iboko, Q/Katindo (route Saké), commune de Karisimbi, C/Goma.

### PROVINCE DU SUD-KIVU

**Bukavu** : 86, avenue Patrice Émery Lumumba, Q/Ndendere, C/Ibanda.

**Kadutu** : 03, avenue OSSO, Q/Kasali, C/Kadutu.

### PROVINCE DE LA TSHOPO

**Kisangani** : 11, avenue Victime de la Rébellion, C/Makiso.

**UNIKIS** : Université de Kisangani, 500 avenue Munyororo, Q/Plateau médical, C/Makiso.

## Région Sud

### PROVINCE DU HAUT-KATANGA

**Bel-Air** : 1669, chaussée de Kasenga, Q/Bel-Air, C/Kapemba.

**DGI** : 05, avenue Sendwe, C/Lubumbashi.

**Golf** : 01, avenue des Roches, Q/Golf, C/Lubumbashi.

**Kakanda** : 26, avenue des Usines, cité Kakanda.

**Kambove** : 218, avenue Mobutu, cité de Kambove.

**Kasumbalesa** : 113 de la Route Lubumbashi, Q/ Hewa Bora Kombo.

**Guichet Kasumbalesa Border Post** : Site DQDA Frontière Kasumbalesa.

**Guichet Unique Whisky DQDA** : Route de Kasumbalesa.

**Kipushi** : 84, bloc Safricas, avenue Lumumba. Q/Kamarengé.

**Kisanga** : 598, Route de Kasumbalesa. Q/Kisanga, C/Annexe, Croisement des avenues Kasumbalesa et Kipushi.

**Likasi** : 27, avenue Lumumba, C/ Likasi.

**M'Siri** : 1940, Boulevard M'siri, Q/ Industriel, C/Kampemba.

**Sakania** : 45, Route Kishiba-Sakania.

**Guichet Lukangaba** : Port sec de Lukangaba.

**Sendwe** : 91, avenue Sendwe, C/Lubumbashi.

**Guichet Consulat** : 84, avenue Sendwe, C/Lubumbashi.

**UNILU** : Rez-de-chaussée, home 10, cité universitaire. Route Kasapa.

### PROVINCE DU LUALABA

**Fungurume** : Concession Tenke, Fungurume.

**Kamoa** : Site de Kamoa-Kakula, mine North Office, Territoire de Mutshatsha.

**Kolwezi** : 2259, avenue Laurent Désiré Kabila, Q/Biashara, C/Dilala, ville de Kolwezi.

**Mikuba** : 3569, avenue Kasa-Vubu, Q/Biashara, C/Dilala. Kolwezi.

**Guichet Centre de Négoce de Kolwezi** : Lotissement Musompo Résidentiel

**Guichet Mall La Joie** : 7247, Rond Point Mwangeji.

### PROVINCE DE TANGANYIKA

**Kalemie** : 16, avenue de la Révolution, C/Lac Kalemie.

**Manono** : 294, avenue de la Plaine, C/Manono.

## Call Center

4488 — Appels gratuits pour les réseaux nationaux

+243 99 60 16 300

Carte du réseau des

# banquiers correspondants

- Citibank NA, New York
- United Bank For Africa Plc, New York

- Commerzbank AG, Frankfurt am Main
- Banque de Commerce et de Placements SA, Geneva
- Bank J. Safra Sarasin, Geneva
- UNICREDIT SPA, Italy
- INTESA Sanpaolo SPA, Italy
- BMCE Bank International S.A.U, Madrid
- CAIXABANK SA, Spain
- BGFIBANK Europe, Paris
- Qatar National Bank, Paris
- Citibank NA, London
- Crown Agents Bank, London
- Natixis, Paris
- Aktif Yatırım Bankasi
- Banque Internationale Arabe de Tunisie, Tunisie

- Bank of China Limited, Beijing
- Industrial & Commercial Bank of China Limited, Xicheng District

- First Abu Dhabi Bank
- Mashreq Bank
- Bank of China Limited, Dubai City
- Muslim Commercial Bank, Dubai

- Bank of China Limited, Johannesburg
- The Standard Bank of South Africa Limited, Johannesburg
- Absa Bank Ltd, Johannesburg
- FirstRand Bank Ltd, Sandton
- Nedbank Limited, Sandton
- South Africa Reserve Bank, Pretoria

- Banque Sino Congolaise Pour l'Afrique, Brazzaville
- BGFIBANK Congo, Brazzaville
- United bank for africa, Brazzaville
- AFREXIMBANK
- Equitybank, Kenya
- I & M Bank Limited, Kenya
- Ncba, Kenya
- Access Bank, Zambia
- Bank One, Mauritius
- Mauritius Commercial Bank, Mauritius

- The Federal Bank Ltd, India

- United Overseas Bank Limited, Singapour

# Nos autres publications

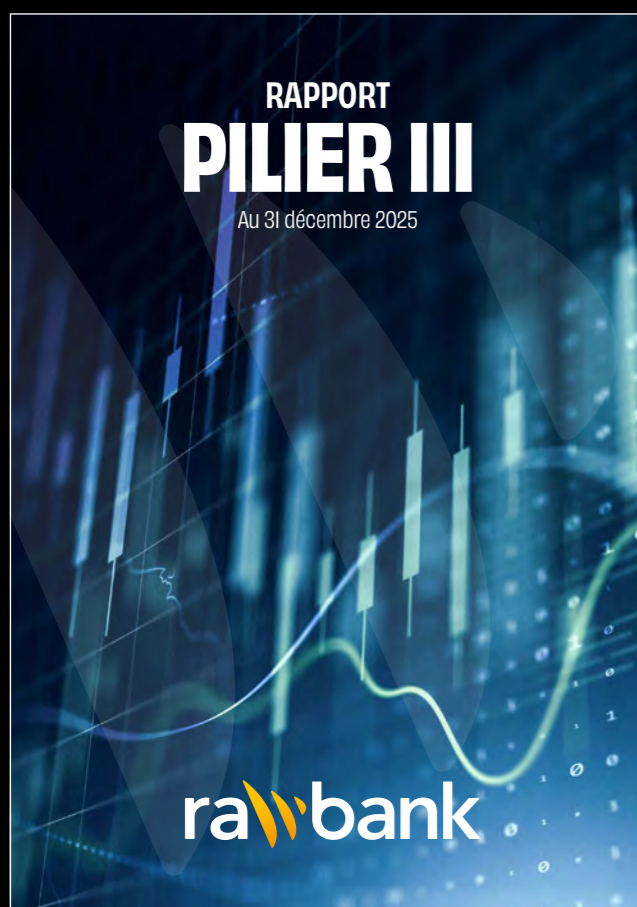
Retrouvez notre rapport Pillier III




Retrouvez les actualités de Rawbank




Retrouvez notre film institutionnel



## Suivez-nous sur les réseaux sociaux

 [facebook.com/RawbankSa](https://facebook.com/RawbankSa)

 [@Rawbank\\_sa](https://twitter.com/Rawbank_sa)

 [linkedin.com/company/rawbank](https://linkedin.com/company/rawbank)

## À propos de ce rapport

**N**ous remercions l'ensemble des collaborateurs et collaboratrices de Rawbank et les partenaires qui ont contribué à la production de ce rapport. Nous tenons également à remercier chaleureusement les intervenants externes qui ont accepté d'y partager leurs points de vue.

Inspiré des meilleures pratiques internationales, ce document présente la vision et l'ambition de Rawbank.

Supervisé par la Direction Générale et piloté par le Département de la Communication, il retrace nos performances financières et extra-financières pour l'exercice 2025, dans un esprit de dialogue, de transparence et de progrès continu avec tous nos partenaires.

Son contenu a été enrichi grâce aux contributions de la Direction de la Stratégie, de la Direction de la Conformité et des Risques, de la Direction du Capital Humain, de la Direction Financière, Direction Commerciale, de la Direction et Performance & Réseau ainsi qu'aux équipes de nos différents métiers.

Réalisation : Agence 35°Nord — 17 Avenue Hoche, 75008 Paris



**RAWBANK**

12/66, Croisement des avenues Katanga  
et Colonel Lukusa — Kinshasa, RDC

[www.rawbank.com](http://www.rawbank.com)

**rawbank**