



COMMUNICATION ON PROGRESS

2021

RAWBANK
is my bank.

DECLARATION DE LA DIRECTION GENERALE



L'année 2021 marque la quatrième communication sur les progrès réalisés par RAWBANK dans le cadre de sa démarche volontaire de responsabilité sociétale pour une conduite responsable des entreprises. Celle-ci traduit également le soutien réitéré au Pacte Mondial des Nations Unies auquel nous avons adhéré depuis fin 2017.

En dépit de la pandémie à COVID 19, qui continue à frapper l'économie mondiale, les enjeux sociaux, environnementaux et de gouvernance (ESG) restent la préoccupation de RAWBANK SA dans toutes ses interactions avec les parties prenantes.

Notre engagement en faveur des dix principes du Pacte Mondial des Nations Unies, regroupés en quatre piliers à savoir les Droits Humains, les normes internationales du travail, l'environnement ainsi que la lutte contre la corruption a été récompensé cette année par l'élection de RAWBANK SA au Conseil d'Administration du réseau local de la RDC pour le mandat 2021-2025. Ce mandat coïncide avec notre nouvelle orientation stratégique, celle de se positionner sur le « vert » et le bien-être des communautés, tout en promouvant significativement l'entrepreneuriat et le leadership féminin. Cette nouvelle impulsion va considérablement influencer nos interventions dans les quatre années de notre mandat au Conseil d'Administration.

Ce rapport que je vous invite à découvrir, décrit les progrès réalisés pour consolider le lien entre croissance économique et développement durable à travers nos trois axes prioritaires qui sont le capital humain, l'efficacité opérationnelle et le développement durable. En effet, RAWBANK, qui se veut une entreprise citoyenne, veille sur l'atténuation de l'impact de ses activités économiques.

Je saisis cette opportunité pour annoncer que notre cinquième communication, celle de 2022, connaîtra un grand changement car, tous les mécanismes sont mis en place pour migrer notre communication annuelle du niveau « actif » au niveau « avancé » en alignement avec les 21 critères d'évaluation mis en place par le Pacte Mondial des Nations Unies.

A travers cette nouvelle soumission de son rapport, RAWBANK renouvelle et réaffirme son engagement et sa détermination à œuvrer davantage en faveur de la promotion des principes du Global Compact de manière ininterrompue.

Mustafa RAWJI
Directeur Général

Introduction



Le Pacte mondial des Nations Unies est l'initiative la plus importante au monde en matière de développement durable des entreprises. Englobant les principes ainsi que les valeurs des Nations Unies et ancré dans le système de l'Organisation, il est particulièrement bien placé pour favoriser la collaboration en vue de proposer et de développer des solutions qui répondent aux défis mondiaux. Il demande aux entreprises d'aligner leurs stratégies et leurs opérations sur les dix principes universels liés aux droits de l'homme, au travail, à l'environnement et à la lutte contre la corruption ainsi que de prendre des mesures pour faire progresser les objectifs sociétaux et la mise en œuvre des ODD.


Depuis que les objectifs de développement durable (ODD) ont été adoptés il y a six ans, en septembre 2015, et bien que des progrès considérables aient été réalisés pour sensibiliser la communauté internationale au Programme de développement durable à l'horizon 2030, nous ne sommes toujours pas en mesure d'atteindre tous les objectifs dans les délais impartis.

A neuf ans de l'achèvement de cet agenda 2030 pour le développement durable, RAWBANK est engagé à créer et maintenir l'équilibre entre la croissance économique et le développement durable. Pour y arriver, cet objectif a été décliné en 3 axes prioritaires, à savoir le capital humain, l'efficacité opérationnelle et la mise en œuvre des Objectifs de développement durable (ODDs).

Le capital humain est l'axe fondamental car c'est l'homme qui est au cœur de la croissance économique et même du développement durable. C'est ainsi que RAWBANK travaille sans désemparer pour avoir un personnel extrêmement motivé et le plus productif possible. Avec des hommes et des femmes compétents, motivés et productifs, RAWBANK dispose de tous les atouts pour conduire des réformes qui contribuent à rehausser les standards afin de rendre ses opérations de plus en plus efficaces, et ce, en alignement avec les enjeux sociaux et environnementaux de l'heure.

Ne pouvant pas embrasser les 17 ODD à la fois, RAWBANK, en tant qu'acteur de développement, s'est engagée à promouvoir en priorité cinq ODD pertinents à savoir l'éradication de la pauvreté (ODD 1), la santé (ODD3), l'éducation (ODD 4), l'égalité entre les sexes (ODD 5) et la lutte contre les changements climatiques (ODD 13).

Dans le but de rendre de plus en plus effectif notre engagement citoyen et de passer de la parole aux actes, nous nous sommes inscrit dans la logique du cadre de gestion en six étapes prôné par le Pacte Mondial des Nations Unies qui consiste à : **s'engager, évaluer, définir, mettre en œuvre, mesurer et communiquer**. En tant que nouveau membre du Conseil d'Administration du réseau local de la RDC, nous voulons jouer un rôle pionnier non seulement en impactant positivement nos parties prenantes clés, mais aussi en influençant les autres opérateurs du secteur privé à emboîter le pas. Pour ce faire, nous nous sommes fixé comme objectif de formaliser notre fonction RSE afin d'en faire une stratégie opérationnelle innovante et créatrice de valeurs. Notre stratégie RSE, pour la période 2019-2021, a certes été mise à l'épreuve de la pandémie de COVID-19, mais, face à chaque défi nous avons su identifier une opportunité pour agir. Après notre engagement au Pacte Mondial des Nations Unies, nous avons pris le temps de nous autoévaluer grâce à des diagnostics ayant abouti à la définition de nouveaux systèmes de gestion que nous avons commencé à mettre en œuvre et que nous sommes ravis de partager avec vous. La prochaine phase stratégique de 2022 à 2025, qui accompagnera également le dernier virage vers le quinquennat d'achèvement de l'agenda 2030, sera plus déterminante car consacrée à mesurer l'impact de nos actions afin de mieux communiquer grâce à un rapport de niveau avancé, qui constitue le niveau le plus élevé de communication du Pacte Mondial des Nations Unies.



Nos axes stratégiques

Capital Humain

Le capital humain demeure un préalable considérable dans l'accomplissement de la démarche RSE de RAWBANK étant donné que l'homme reste le moteur de changement et le point de départ du développement. Par la mise en valeur du capital humain nous pouvons nous assurer d'améliorer les valeurs de notre organisation au niveau interne (rapidité, respect et rigueur). Ces bases posées sur le plan interne nous permettent de produire un service innovant et de qualité, d'attirer et fidéliser des employés compétents et d'attirer et sécuriser des partenaires de qualité.

Pour arriver à « accroître le niveau de motivation et de productivité des employés », investir dans le capital humain reste la priorité de RAWBANK.

Ainsi, face à la situation sanitaire et aux mesures de confinement liées à la COVID-19, RAWBANK a-t-elle su adapter en profondeur ses modes de travail, en fonctionnant en mode « **hybride** » combinant le travail en présentiel et à distance. Notre banque a cependant souhaité aller au-delà des changements réalisés sous la contrainte de la crise sanitaire et en faire une opportunité de transformation choisie. Nous avons donc été à mesure de pérenniser les bonnes pratiques identifiées dans les nouveaux modes de travail. Ce mode de travail tend à devenir une nouvelle norme qui exige de l'institution de réfléchir davantage sur comment travailler avec des outils collaboratifs et connectés ; adapter les formats de réunions et les méthodes d'animation au monde hybride ; évoluer vers des pratiques managériales et un modèle d'évaluation de la performance plus agiles. La persistance de la pandémie fait que des changements initialement entrepris sous la contrainte de la gestion de crise, tendent ainsi à se traduire par des souhaits d'évolution durables, partagés par tous, redonnant une place centrale à l'engagement, la coopération et à l'innovation.

NOTRE ENGAGEMENT

Nous restons engagés dans une démarche fondée sur la diversité culturelle ; le respect des libertés d'association et du droit de négociation collective ; ainsi que la politique de fidélisation des employés (mobilité, gestion de carrière, intensification des formations, de renforcement des capacités, politiques RH contextualisées, une politique salariale attractive ou l'accent est mis sur la notion de « **à poste égal salaire égal** », etc.)

Quelques chiffres

Diversité culturelle : une douzaine de nationalités, 5% 'expatriés, un équilibre culturel entre les provinces, etc...

Liberté d'association et droit de négociation collective :

- Délégation syndicale opérationnelle à 3 niveaux : local (pour les agences d'au moins 10 employés), régional (regroupant les agences d'une même région) et national (coordination)
- 90 délégués syndicaux pour l'ensemble du personnel national, dont 7 pour la coordination.
- Fréquence des réunions : mensuelle pour la délégation syndicale locale, trimestrielle pour la délégation régionale, et semestrielle pour la coordination nationale-comité d'entreprise (par exemple nombre de délégués syndicaux, nombre des réunions du syndicat, nombre dialogue social)
- Fidélisation des employés : le taux de départs liés aux démissions représente 0,017%.
- Le taux de recrutement interne est de 1,77% contre 0,045% de recrutement en externe.
- Formation : 297 formations organisées par notre académie cette année, pour un total de 3665 participants durant un total de 4935 heures

Efficienc e opérationnelle

Pour arriver à « rehausser le cadre ainsi que les standards opérationnels pour une meilleure efficacité en matière de RSE », RAWBANK agit tant sur le plan interne qu'externe. Sur le plan interne, ces quatre premières années ont été mises à profit pour s'inscrire dans la logique du cadre de gestion en six étapes prôné par le Pacte Mondial des Nations Unies qui consiste à : s'engager, évaluer, définir, mettre en œuvre, mesurer et communiquer.

Le modèle proposé par le UNGC est certes un modèle de gestion basé sur les risques liés aux 10 principes, mais en réalité, lorsque ces risques sont également analysés en lien avec les parties prenantes, dans ce cas, ce mode de gestion devient un modèle opérationnel ou un outil de gestion d'entreprise à part entière pour une entreprise qui n'a pas encore mis en place son propre modèle.

NOTRE ENGAGEMENT

Ayant rejoint le Pacte Mondial des Nations Unies en 2017, RAWBANK maintient une démarche volontaire d'intégrer des préoccupations économiques, sociales et environnementales à ses activités commerciales et ses relations avec les parties prenantes. Les questions de la RSE sont donc prises en compte au plus haut niveau au sein de la banque. Pour atteindre cette efficacité, nous avons procédé à la formalisation de la fonction RSE, qui est actuellement rattachée à la direction conformité, qui à son tour, a pu développer une stratégie RSE assortie d'un plan opérationnel.

Quelques chiffres

1

stratégie RSE validée par le comité de Direction

3

axes prioritaires déclinés en objectifs stratégiques

13

objectifs opérationnels

1

plan d'action opérationnel

MISE EN ŒUVRE DES OBJECTIFS DE DÉVELOPPEMENT DURABLE

Lorsque nous parlons de Développement Durable, notre attention est attirée vers les 17 Objectifs de Développement, un outil magnifique développé par les Nations Unies suivant l'agenda 2030.

En tant qu'acteur de développement, RAWBANK s'est engagée à promouvoir activement le développement durable à travers la mise en œuvre de 5 ODD prioritaires à savoir : l'éradication de la pauvreté (ODD 1), la santé (ODD3), l'éducation (ODD 4), l'égalité entre les sexes (ODD 5) et la lutte contre les changements climatiques (ODD 13).

Plusieurs actions ont été menées en interne comme en externe en faveur de ces 5 ODDs.



NOTRE ENGAGEMENT

RAWBANK et la lutte contre la pauvreté

RAWBANK a mené des actions sociales visant l'amélioration des conditions de vie des bénéficiaires, la création d'emploi via les divers financements des PME...



GOOD HEALTH AND WELL-BEING

RAWBANK en appui à la santé et au bien-être

RAWBANK a effectué divers dons et réhabilitation des différents hôpitaux à travers le pays, des sessions de sensibilisation et de dépistage sur diverses maladies ; mise en place d'un comité d'hygiène, santé et sécurité, mise en place d'une cellule de lutte contre le VIH/SIDA et autres maladie, organisation des séances de sensibilisations aux différentes maladies ainsi que des sessions de dépistages...

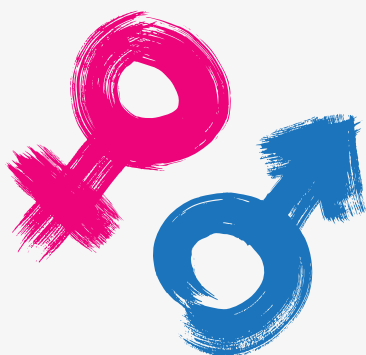
RAWBANK et la promotion de l'éducation de qualité

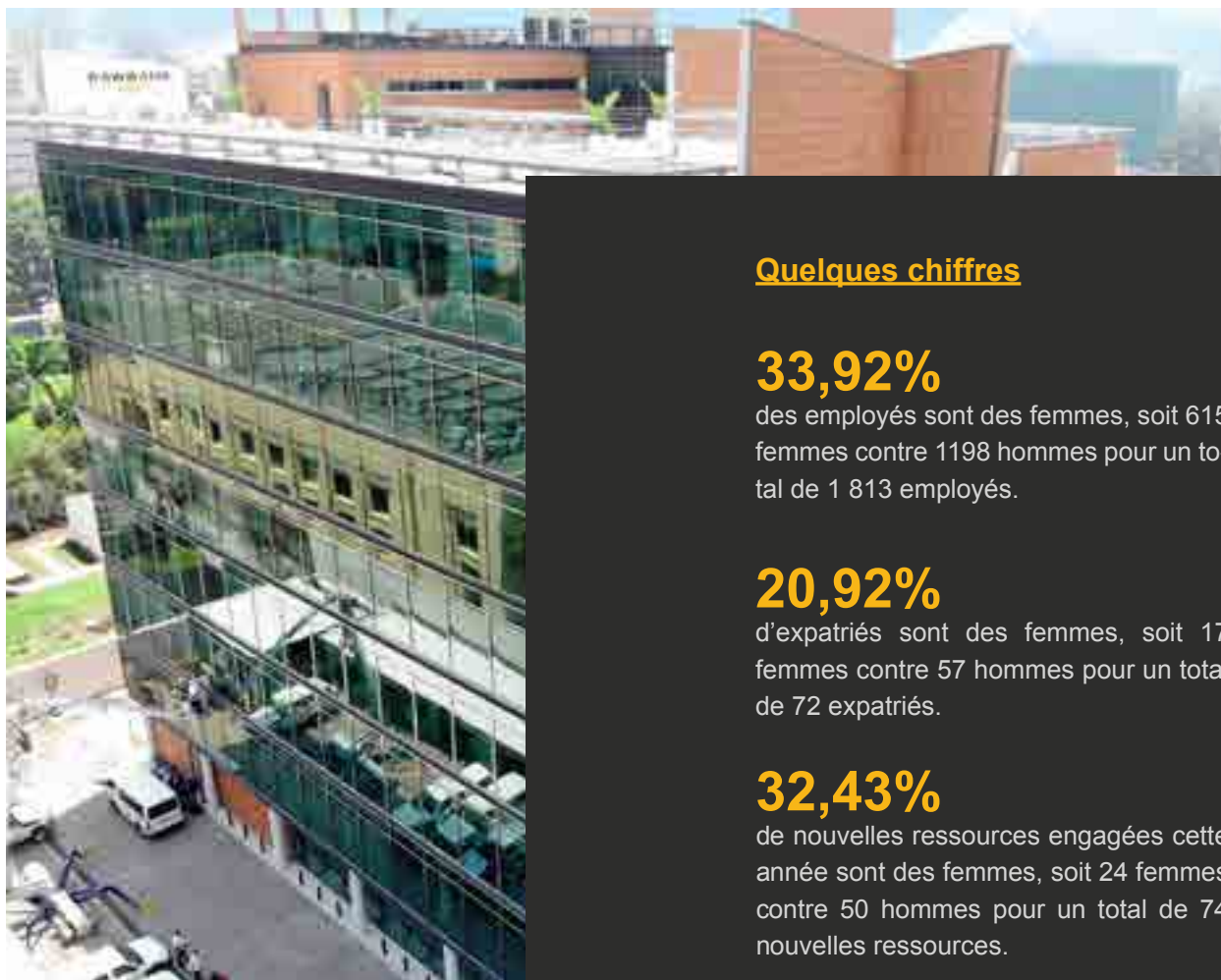
RAWBANK a assuré une formation continue et renforcement des capacités non seulement de ses agents mais également des jeunes entrepreneurs ; divers dons et réaménagement des différentes écoles/universités à travers le pays, etc...



RAWBANK et la promotion de l'égalité des sexes

La banque œuvre pour l'autonomisation des femmes en interne et en externe, l'adhésion de la banque au mouvement HeforShe de ONU Femmes, la mise en place de la plateforme RAWLADIES en interne, celle-ci prône l'accès naturel aux postes des responsabilités au sein de la banque pour les agents de sexe féminin, la création d'un segment spécialement dédié aux femmes entrepreneurs appelé Lady's first qui existe depuis plus de 10 ans au sein de la banque...





Quelques chiffres

33,92%

des employés sont des femmes, soit 615 femmes contre 1198 hommes pour un total de 1 813 employés.

20,92%

d'expatriés sont des femmes, soit 17 femmes contre 57 hommes pour un total de 72 expatriés.

32,43%

de nouvelles ressources engagées cette année sont des femmes, soit 24 femmes contre 50 hommes pour un total de 74 nouvelles ressources.

RAWBANK et la lutte contre le changement climatique

RAWBANK envisage de réaliser, via une structure spécialisée, son propre bilan carbone. Ce bilan constituera le point de départ vers un objectif d'un impact neutre en émission carbone à l'horizon 2030. En outre, RAWBANK a confirmé sa participation au projet 1 milliard d'arbres afin de créer un puit carbone RAWBANK via le financement d'une pépinière de plus de 30.000 plantules avec le concours d'une structure locale engagée dans les actions climatiques.



RAWBANK et les 10 principes du pacte mondial des nations unies

1. Engagement de RAWBANK en matière de respect des droits humains

Rappel des principes

Principe 1 : Promouvoir et respecter la protection du droit international relatif aux droits de l'homme dans sa sphère d'influence.

Principe 2 : Veiller à ne pas se rendre complice de violations des droits de l'homme

Compréhension des principes

Respecter les Droits de l'Homme signifie faire preuve de vigilance et de diligence raisonnable pour identifier les impacts négatifs potentiels directs ou indirects de votre entreprise afin de les corriger. Il s'agit donc de prendre des mesures volontaires pour apporter une contribution positive à la protection et à la réalisation des droits de l'homme, via des activités de base, des investissements sociaux stratégiques, des engagements en matière de politiques publiques et/ou de partenariats et toutes autres actions collectives.

Notre engagement

RAWBANK SA accorde une importance accrue au respect des droits de l'homme qui constitue un enjeu d'importance qu'elle s'engage à respecter, renforcer et à promouvoir par tous ses employés, fournisseurs et partenaires financiers.

RAWBANK SA incite ses employés et toute personne/entité en relation d'affaire avec elle au respect de la déclaration universelle des droits humains et veille à ne pas se rendre complice de leur violation.

Suite à son engagement, RAWBANK SA a mis en place et applique des chartes et politiques concernant les diligences relatives aux droits humains afin de nous assurer du respect de ces principes par tous.

RAWBANK SA a pris certaines mesures pour prévenir toute violation des droits humains en son propre sein, notamment :

- Une adresse mail afin de permettre aux employés de soumettre leurs plaintes et / ou problèmes concernant un traitement injuste. Ces plaintes sont révisées par la haute direction et discutées immédiatement.
- Des sessions de sensibilisation des employés contre la discrimination ainsi que la violation des droits de l'homme...

2. Engagement de RAWBANK en matière de respect des normes internationales du travail

Rappel des principes

Principe 3 : Respecter la liberté d'association et reconnaître le droit de négociation collective;

Principe 4 : Elimination de toutes les formes de travail, forcé ou obligatoire;

Principe 5 : Abolition effective du travail des enfants; et

Principe 6 : Elimination de la discrimination en matière d'emploi et de profession

Compréhension des principes

Les conditions de travail dans les bureaux, les usines, les exploitations agricoles et les sites d'extraction des ressources naturelles sont souvent inférieures aux normes internationales et aux exigences réglementaires nationales.

Parfois, les lois locales ne protègent pas suffisamment les droits du travail dans un premier lieu.

Dans de nombreux pays, les travailleurs peuvent être exposés à des restrictions à la liberté d'association, exposés au travail forcé et au travail des enfants et à la discrimination, à des normes de santé et de sécurité médiocres, à des heures de travail excessives, à des salaires impayés, à des traitements dégradants et à des mouvements bloqués

Notre engagement

RAWBANK SA détient un document nommé « livret d'accueil pour nouveau collègue » qui contient les différentes chartes, politiques, instructions, principes généraux, règles de déontologie, supports et contacts concernant tous les employés de la Banque. Ce document est mis à la disposition de chaque agent au moment de son engagement et permet aux intéressés d'être informés dès leur entrée de leurs droits et devoirs en tant que RAWBANKERS (en accord avec les lois du pays ainsi que le droit international du travail). Elle continuera à affiner ce manuel des employés en fonction des besoins et à y intégrer le pacte mondial des nations unies.

RAWBANK SA s'interdit toutes formes de travail forcé, de travail des enfants et s'engage à l'élimination de la discrimination en matière d'emploi. Elle respecte le droit de ses collaborateurs de former ou rejoindre les syndicats ou organisations de travailleurs de leur choix confirmant ainsi son engagement en matière de respect de la liberté syndicale, de promotion de la négociation collective. La signature de la convention collective à RAWBANK SA a eu lieu le 25/05/2018. Cette convention garantit le droit syndical des collaborateurs.

Au niveau de sa relation avec ses fournisseurs, RAWBANK SA a formalisé le respect de ces principes à travers sa politique fournisseur exigeant de ses fournisseurs de respecter ces mêmes principes en matière d'éthique/déontologie et conformité en matière de travail, droit de l'homme ainsi qu'en matière de santé/sécurité et environnement.

RAWBANK SA évalue de façon continue les pratiques de ses fournisseurs en vertu de cette politique. A ce titre, elle soumet au fournisseur un questionnaire d'auto-évaluation qu'elle lui communiquera en temps voulu.

Par ailleurs, RAWBANK SA ou une tierce partie désignée par elle, pourra, pour autant que de besoin, entreprendre des descentes ponctuelles dans certaines installations du fournisseur.

Ces vérifications sur place peuvent comprendre un examen des dossiers, des politiques et des pratiques pertinents du fournisseur, ainsi que la visite des installations afin de vérifier le respect de la présente politique.

3. Engagement de RAWBANK en matière environnementale

Rappel des principes

Principe 7 : Application de l'approche de précaution face aux problèmes touchant l'environnement

Principe 8 : Entreprendre des initiatives tendant à promouvoir une plus grande responsabilité en matière d'environnement

Principe 9 : Favoriser la mise au point et la diffusion de technologies respectueuses de l'environnement

Compréhension des principes

En général, les impacts environnementaux se produisant dans la chaîne d'approvisionnement, tels que la pollution ou les rejets dangereux dans l'eau, peuvent causer des dommages importants à la santé et aux moyens de subsistance des communautés locales à court et à long terme par des effets cumulatifs et peuvent limiter l'accès aux ressources de base telles que l'eau potable et l'eau à usage agricole et de production alimentaire.

Les entreprises devraient hiérarchiser et identifier les priorités et opportunités environnementales liées aux déchets, en fonction de l'endroit où leur impact environnemental est le plus négatif. (= dresser leur bilan carbone, réaliser une Etude d'Impact Environnemental et Sociale (EIES) et la mettre à jour continuellement)

La clé d'une approche de précaution, d'un point de vue commercial, est l'idée de mieux prévenir que guérir. En d'autres termes, il est plus rentable de prendre rapidement des mesures pour faire en sorte que les dommages environnementaux ne se produisent pas.

Notre engagement

En ce qui concerne les activités de financements, la banque a mis en place, via sa politique de gestion des risques sociaux et environnementaux, quelques garde-fous afin de prévenir toute responsabilité indirecte dans des activités ayant un impact négatif sur la population locale et l'environnement. Il s'agit notamment d'une liste d'exclusion ou d'inéligibilité, l'exigence, pour les emprunteurs, de nous fournir une étude d'impact environnementale certifiée, évaluation environnementale des activités des emprunteurs, des visites ponctuelles des sites et accompagnements des clients emprunteurs etc...

S'agissant de la gestion des déchets, plusieurs initiatives ont été déployées, c'est le cas notamment de la mise en place d'un mécanisme de gestion de déchet via un partenariat avec une plate-forme des jeunes actifs dans le domaine environnemental/climatique. Ceci va du tri au recyclage et réemploi des différents déchets. Les agents ont suivi quelques séances de sensibilisation sur ces notions. L'objectif poursuivi est de permettre aux agents de sensibiliser leurs familles/proches en dehors de la banque afin d'obtenir un plus grand impact possible. Nous pouvons citer aussi l'attitude « paperless », la culture du réemploi, la suppression d'approvisionnement en bouteilles d'eau, au profit des fontaines dispensatrices d'eau dans chaque plateforme...

Le bâtiment ATRIUM qui abrite le siège social de RAWBANK, est construit dans le strict respect des normes écologiques à faible consommation d'eau et d'énergie. Quelques-unes de nos agences fonctionnent désormais sous panneaux solaires en lieu et place des groupes électrogènes. Cette année, la banque a acquis trois véhicules électriques avec comme ambition de faire passer au vert au moins 30% de son charroi de Kinshasa à l'horizon 2030.

Cette année, RAWBANK a conclu un partenariat pour soutenir le start-up MOPEPE SOLUTION dans un projet novateur qui consiste en la mise en place d'un réseau de borne de recharge électrique permettant aux client de la banque ainsi qu'à tous les autres congolais de faire leur transition écologique.

Quelques chiffres du projet MOPEPE

5 bornes de recharge déjà installées dans la ville de KINSHASA

Plus de 150 clients ayant déjà recouru au service de taxi électrique appelé « ECO CAR »

30 000 Km de trajet déjà parcouru à KINSHASA

39,6 millions de gramme de CO2 que ce projet a permis de faire éviter à la planète

En perspective :

- Lancement de l'application Eco Car
- 5 nouvelles bornes RAWBANK à mettre en place
- Appuyer le lancement du produit Eco Ride (Moto électrique et service de livraison)
- Livraison de 3 voitures électriques à RAWBANK

Autres actions en faveur de l'environnement :

- Près de dix agences déjà solarisées dans les provinces sur les 16 listées en priorité, soit 63% de réalisation.
- Recyclage des cartes bancaires
- Gestion des déchets
- Recours à des sacs d'emballage biodégradables à base de papier recyclé et prêt à être planté car il contient des graines de fleur mellifères.
- Etc...

4. Engagement de RAWBANK en matière de lutte contre la corruption

Rappel du principe

Principe 10 : Agir contre la corruption sous toutes ses formes, y compris l'extorsion de fonds et les pots de vin

Compréhension des principes

Le dixième et dernier principe du Global Compact des Nations Unies concerne la lutte contre la corruption. Adopté en 2004, il engage les participants à éviter la corruption, l'extorsion et d'autres formes de corruption, mais aussi à développer de manière proactive des politiques et des programmes concrets pour lutter contre la corruption en interne et au sein de leurs chaînes d'approvisionnement. Les entreprises sont également mises au défi de travailler collectivement et de rejoindre la société civile, les agences des Nations Unies et les gouvernements afin d'atteindre une économie mondiale plus transparente.

Notre engagement

En matière de la lutte contre la corruption, RAWBANK a mis en place un système de prévention reposant sur la sensibilisation des agents à travers :

- Sa politique de lutte contre le blanchiment des capitaux et le financement du terrorisme et la prolifération des armes de destruction massive
- Sa politique en matière de prévention de la fraude et de la corruption
- Sa charte qualité
- Sa charte et politique conformité
- Sa politique des Ressources Humaines
- Son instruction sur les pourboires et rétributions quelconques de la clientèle
- Ses règles d'éthique & de déontologie

Autres actions en faveur de la lutte contre la corruption

RAWBANK continue à maintenir les sessions de formation et de sensibilisation en matière de prévention de la corruption, de lutte contre le blanchiment et de conformité plus globalement sont menées au profit des agents de manière régulière.

RAWBANK poursuit avec ses canaux de communication, de dénonciation et des mécanismes de suivi pour signaler les problèmes ou demander conseil ; ainsi que des contrôles internes ponctuels pour assurer la cohérence avec l'engagement anti-corruption.

RAWBANK SA a maintenu sa politique de mise en place d'un référentiel pour sa démarche de lutte contre le blanchiment des capitaux, le financement du terrorisme et la prolifération des armes de destruction massive dans ses activités quotidiennes, en conviant l'ensemble de son personnel à y accorder toute l'attention voulue et à y réserver l'application la plus rigoureuse, gage de la fiabilité de ses transactions.

En inscrivant un accroissement de son activité de surveillance des opérations de la clientèle et en allouant des ressources conséquentes strictement aux activités de lutte anti-blanchiment, RAWBANK lance un message fort sur la sécurité et la prise en compte de la complexité des environnements constituant le secteur bancaire, tant local qu'international.

Passage en revue des activités phares ayant marqué cette année

A. Dans le secteur de l'éducation et de l'innovation

RAWBANK, partenaire de Schoolap pour la numérisation de l'enseignement en RD CONGO

RAWBANK est fière d'avoir soutenu Schoolap depuis ses premiers pas en tant que Startup jusqu'au lancement de sa vaste campagne de numérisation de l'enseignement sur toute l'étendue de la RDC. Nous avons aussi appuyé la cérémonie de lancement du projet " WIFI Urbain scolaire " qui vise à mettre à disposition des écoles une infrastructure numérique efficace permettant de donner un accès permanent à l'internet pour favoriser la digitalisation de l'enseignement.

RAWBANK soutient les rentrées scolaire et universitaires 2020-2021

A l'occasion de la rentrée scolaire 2020-2021, RAWBANK s'est associée à la Conseillère Spéciale du Chef de l'Etat et à l'Ambassadrice de la Croix-Rouge, pour venir en appui à une catégorie de jeunes marginalisés en leur donnant les moyens nécessaires de poursuivre leurs études durant toute l'année scolaire.

Et aussi, à l'occasion de la 26ème Journée Internationale des Peuples Autochtones, JIPA en sigle, sous le thème " COVID-19 et résilience des populations autochtones", RAWBANK, partenaire de l'éducation en RDC, a offert aux enfants autochtones un lot important des tablettes éducatives nommées " **SchoolAp Molakisi Tab** " avec un contenu certifié par le ministère de l'Enseignement Primaire, Secondaire et Professionnel. Cette action vise également à réduire les inégalités à travers la réduction de la fraction numérique.

Enfin, dans le cadre de la campagne « Rentrée scolaire avec RAWBANK », la banque a apporté son soutien financier et matériel en offrant des kits scolaires (sacs scolaires, cahiers, stylos etc.) aux différentes structures à Kinshasa et dans les différentes provinces.

RAWBANK réhabilite les infrastructures d'accès à l'éducation

Pour permettre aux populations des communautés locales de la ville de BENI d'avoir accès à la formation universitaire dans de bonnes conditions, RAWBANK a complètement réhabilité les locaux de l'Université Chrétienne Bilingue du Congo (UCBC). Ce geste permet à des milliers de jeunes de BENI d'accéder à la formation Universitaire dans des meilleures conditions.

Cette année a également été marquée par l'inauguration de l'institut Lokole, à BUMBA dans la province de LA MONGALA, totalement réhabilité grâce à l'appui de RAWBANK.

B. Dans le domaine de la santé

RAWBANK poursuit activement sa lutte contre la COVID-19 à Kinshasa

En sa qualité de banque de proximité, RAWBANK a remis un lot important de masques, gels hydroalcooliques, savons médicaux et blouses médicales à une ONG locale de Kinshasa afin de se charger de leur distribution dans les centres de prise en charge des plus démunis. En outre, elle a aussi assisté le Centre Médical "SOS Médecins de nuit", à KINSHASA, avec un lot important de fournitures pour soutenir la prise en charge des malades atteints de la COVID-19. RAWBANK a également participé activement à la campagne de lutte contre la COVID-19 organisée par le réseau local du GLOBAL COMPACT à KINSHASA.

RAWBANK réhabilite les infrastructures sanitaires

Pour permettre aux populations des communautés locales de la ville de Mbuji-Mayi d'avoir accès aux soins de santé de bonne qualité, RAWBANK a complètement réhabilité les locaux abritant l'Hôpital Général de KANSELE, permettant ainsi à des centaines de personnes d'être prises en charge localement sans avoir besoin de déplacement vers des formations médicales plus éloignées.

C'est également le cas des communautés du territoire de MADIMBA au KONGO-CENTRAL, à plus de 95km de Kinshasa, qui ont bénéficié de l'appui financier de RAWBANK pour la rénovation du centre de santé de KIKONKA. La population locale, particulièrement les femmes, étaient ravis de pouvoir de nouveau accoucher localement.

Le Centre hospitalier FIDJI, dans la ville de KINSHASA, a également été réhabilité grâce à l'appui financier de RAWBANK.

Outre la réhabilitation des infrastructures, RAWBANK a également procédé à la remise de certains dons en faveur des malades et des médecins des hôpitaux de Panzi à BUKAVU et du Centre Médical Carmel à GOMA.

RAWBANK

is my bank.



ADRESSE

12/66, croisement des avenues Katanga
et Colonel Lukusa, Gombe, Kinshasa.
République Démocratique du Congo.

TÉLÉPHONE

+243 99 60 16 300

SITE WEB

www.rawbank.com

